



Grundskoleförvaltningen

Kunskapsresultaten i Malmös skolor 2024-2025

Upprättandedatum:

2025-11-11

Ansvarig:

Henrik Bengtsson och Eric Grundström

Förvaltning:

Grundskoleförvaltningen

Innehållsförteckning

Sammanfattning	4
Syfte och bakgrund.....	6
Genomförande.....	6
Grundskolan	7
Betygsresultat årskurs 9	7
Betygsresultat årskurs 6–8	25
Nationella provresultat.....	35
Jämförelse mellan provbetyg och ämnesbetyg	39
Måluppfyllelse årskurs 1–5	46
Kunskapsresultat i relation till enkätresultat	53
Förskoleklassen	55
Anpassade grundskolan	57
Måluppfyllelse årskurs 1–9 – ämnen	57
Måluppfyllelse årskurs 1–9 – ämnesområden	63
Fritidshemmet	66
Från grundskolan till gymnasieskolan.....	68
Måluppfyllelse i gymnasiet efter fyra år – avgångseleverna 2016–2020	68
Bilaga 1. Förkortningar av ämnen/ämnesgrupper.	71
Bilaga 2. Betygsresultaten på skolnivå.....	72

Sammanfattning

I denna rapport redovisas kunskapsresultaten i Malmös kommunala grundskolor, förskoleklasser, anpassade grundskolor och fritidshem läsåret 2024/2025. Syftet med rapporten är att informera om i vilken utsträckning eleverna når de uppställda kunskapsmålen samt att ge underlag för fortsatta analyser och beslut om insatser för en ökad måluppfyllelse på skol- och huvudmannanivå. Rapporten utgör ett av underlagen till förvaltningens årliga kvalitetsrapport där de viktigaste utvecklingsområdena för det kommande året formuleras. I detta kapitel sammanfattas de övergripande resultaten i rapporten.

- I årskurs 9 är andelen gymnasiebehöriga elever 82,1 procent. Andelen har ökat något jämfört med föregående läsår.
- I årskurs 9 är det genomsnittliga meritvärdet 229,4 och det har legat på ungefär den nivån under ett antal år.
- I årskurs 9 är andelen elever som nått målen i alla ämnen 68,0 procent. Andelen har ökat jämfört med föregående läsår.
- I årskurs 9 är flickornas kunskapsresultat generellt sett högre än pojkarnas. Jämfört med föregående läsår har andelen gymnasiebehöriga pojkar ökat något mer än andelen gymnasiebehöriga flickor och det genomsnittliga meritvärdet har minskat för flickor medan det har ökat för pojkar. Andelen pojkar som nått målen i alla ämnen har ökat mer än andelen flickor som nått målen i alla ämnen.
- I årskurs 9 ledde sommarskola och prövning under sommaren till att 53 elever förbättrade sina betyg i ett eller flera ämnen från ett icke godkänt betyg till ett godkänt betyg så att de uppnådde grundläggande gymnasiebehörighet. Andelen gymnasiebehöriga i årskurs 9 efter sommarskola är 83,8 procent.
- Andelen elever i årskurs 9 med grundläggande gymnasiebehörighet har på huvudmannanivå under ett antal år inte nått upp till den som förväntats utifrån grundskoleförvaltningens prognos. Avvikelsen gentemot prognosen är den hittills största (nästan fem procentenheter).
- I årskurs 9 finns det liksom tidigare läsår stora variationer mellan såväl boendedelområden som skolor i andelen gymnasiebehöriga elever. Av totalt 83 områden finns det 15 områden där andelen gymnasiebehöriga elever är lägre än 70 procent, medan det finns tio områden där samtliga elever blev gymnasiebehöriga.
- Även på elevnivå är det stora skillnader i årskurs 9 vad gäller det genomsnittliga meritvärdet. Här har inga större förändringar skett de tre senaste läsåren mellan de elevgrupper som har de högsta respektive lägsta meritvärdena. På längre sikt har dock meritvärdena ökat för den elevgrupp som har de lägsta meritvärdena, medan de har varit relativt oförändrade för den elevgrupp som har de högsta meritvärdena.
- I årskurs 9 är frånvaron 15,7 procent av den totala lektionstiden. De elever vars frånvaro är hög har i genomsnitt en mycket lägre måluppfyllelse, mätt som gymnasiebehörighet, än de elever som har en låg frånvaro.
- I årskurs 9 har högst andel elever nått målen i svenska, slöjd och bild (95 procent). I svenska som andraspråk är andelen elever med godkända betyg lägst (75 procent).
- I årskurs 6 har 62 procent av eleverna nått målen i alla ämnen, i årskurs 7 är andelen 56 procent och i årskurs 8 är andelen 57 procent. Sedan föregående läsår har måluppfyllelsen ökat i årskurs 7 och 8 och minskat något i årskurs 6.
- I årskurs 6 och 9 finns det skillnader mellan betyg på de nationella proven i svenska, engelska och matematik och de ämnesbetyg som senare sätts i ämnena, även om det vanligaste är att eleverna får samma ämnes- som provbetyg. Jämfört med föregående läsår har andelen elever med samma ämnes- som provbetyg ökat, utom i svenska som andraspråk i årskurs 9. På skolnivå varierar det i vilken grad ämnesbetyget skiljer sig från provbetyget.

- I årskurs 1–3 är andelen elever som nått målen i alla ämnen högre än andelen som nått målen i alla ämnen i årskurs 4–5. Andelen har ökat i årskurs 1, 3 och 4 jämfört med föregående läsår. Andelen har minskat i årskurs 2 och 5.
- I förskoleklass har 80 procent av eleverna uppnått en språklig respektive matematisk medvetenhet vid läsårets slut.
- Eleverna i förskoleklass har enligt skolornas bedömning till stor del eller helt getts förutsättningar att utveckla samtliga förmågor. Förutsättningarna har förbättrats något sedan 2020/21 även om det har varierat något mellan varje läsår.
- Drygt hälften av de elever i respektive stadiet som läser ämnen i anpassade grundskolan har nått målen i alla ämnen läsåret 2024/25. Det har generellt sett skett en försämring av resultaten under den senaste femårsperioden.
- Av de elever som läst ämnesområden i anpassade grundskolan har mer än 90 procent i årskurs 1–6 utvecklat sina förmågor inom alla ämnesområden alla läsår sedan 2021/22. Läsåret 2024/25 har de anpassade grundskolorna bedömt att endast ett fåtal, eller inga alls, av eleverna nått fördjupade kunskaper i årskurs 7–9.
- Eleverna i fritidshemmet har enligt skolornas bedömning till stor del getts förutsättningar att utveckla de flesta av förmågorna. Över en längre tidsperiod märks generellt sett inga stora förändringar i dessa resultat.

Syfte och bakgrund

Syftet med rapporten är att beskriva i vilken utsträckning eleverna i Malmö stad når de uppställda kunskapsmålen. Den visar hur väl Malmös skolor lyckas med uppdraget att få eleverna att nå de nationella kunskapsmålen samt ger underlag för fortsatta analyser och beslut om insatser för en ökad måluppfyllelse på skol- och huvudmannanivå. Rapporten utgör även ett av underlagen till förvaltningens årliga kvalitetsrapport där de viktigaste utvecklingsområdena för det kommande året formuleras. I rapporten redovisas resultaten i första hand på huvudmannanivå. I vissa fall görs jämförelser mellan skolor (exklusive skolor med färre än 10 elever). Skolorna har fått ta del av underlaget till rapporten i bland annat beslutsstödsapplikationer och skolblad. Det har gett skolorna möjlighet att analysera sina resultat och tillsammans med annat underlag besluta om insatser för att nå ökad måluppfyllelse.

Genomförande

Rapporten redovisar de kunskapsresultat i form av betyg och måluppfyllelse som finns tillgängliga för respektive skolform under grundskolenämndens ansvar. Uppgifterna i rapporten kommer i huvudsak från Skolverkets databas och Statistiska Centralbyrån (SCB) samt grundskoleförvaltningens elevsystem EXTENS och årliga måluppfyllelseundersökning.

Grundskolan

Läsåret 2024/25 gick nästan 37 000 elever i årskurs 1–9 i Malmö, varav nästan 31 000 i kommunala och drygt 5 000 i fristående skolor (samt cirka 750 elever i kommunala eller fristående internationella skolor som läser enligt annan läroplan än den svenska). Andelen elever som är inskrivna i fristående grundskolor motsvarar 14 procent av alla elever som går i grundskola i Malmö.

Tabell 1. Antal elever i grundskola per typ av huvudman och årskurs samt totalt i Malmö, läsår 2024/25.

	Årskurs 1	Årskurs 2	Årskurs 3	Årskurs 4	Årskurs 5	Årskurs 6	Årskurs 7	Årskurs 8	Årskurs 9	Årskurs 1-9
Kommunala grundskolor	3 460	3 503	3 485	3 585	3 511	3 406	3 242	3 362	3 218	30 772
Fristående grundskolor	497	508	486	500	510	622	666	613	700	5 102
Samtliga grundskolor	4 034	4 098	4 055	4 162	4 106	4 115	3 995	4 079	3 976	36 620

Källa: Skolverket.

Betygsresultat årskurs 9

Från höstterminen i årskurs 6 får elever i grundskolan betyg. Eleverna ska få betyg i alla ämnen som de fått undervisning i bortsett från språkval. Betyg i språkvalet ska sättas från och med höstterminen i årskurs 7. Betygsskalan har sex steg: A, B, C, D, E och F. A-E står för godkända resultat medan F inte är ett godkänt resultat. Betyget ska spegla elevernas kunskaper vid tiden för betygssättning i förhållande till de betygskriterier som finns för varje ämne. Om det inte finns underlag för att göra en bedömning av en elevs kunskaper i ett ämne på grund av att eleven varit frånvarande ska betyg inte sättas i ämnet. Detta markeras med ett streck (-) i betygs katalogen och betygsdokumentet. Utifrån betygen i respektive ämne kan tre olika mått för elevens totala måluppfyllelse beräknas. Dessa mått är gymnasiebehörighet, meritvärde och nått målen i alla ämnen (uppnått betygskriterierna i alla ämnen).

Gymnasiebehörighet

För behörighet till ett nationellt program i gymnasiet krävs godkänt betyg (A-E) i ämnena engelska, matematik och svenska eller svenska som andraspråk samt godkänt betyg i minst fem ytterligare ämnen. I rutan nedan visas vilka ämnen som eleverna behöver ha ett godkänt betyg i för att uppnå behörighet att söka till de olika nationella programmen i gymnasieskolan.

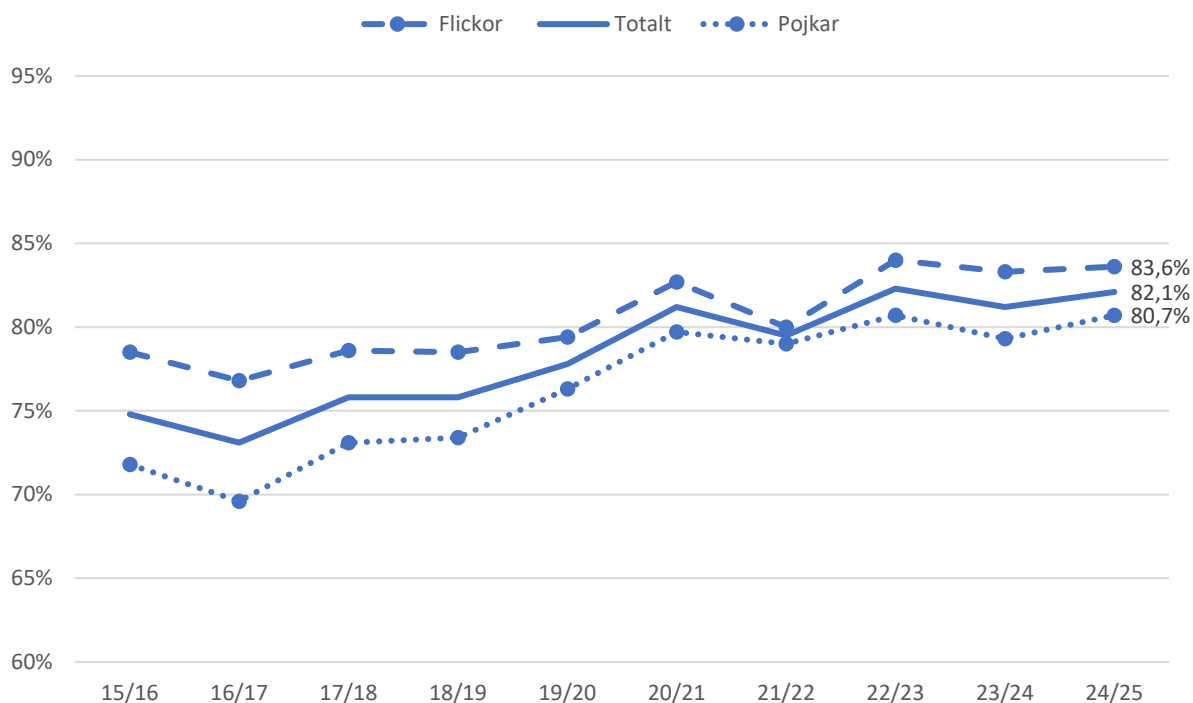
Behörighetskrav till gymnasieskolans nationella program

- **Yrkesprogrammen:** Engelska, matematik och svenska/svenska som andraspråk plus fem ytterligare ämnen.
- **Estetiska programmet:** Engelska, matematik och svenska/svenska som andraspråk plus nio ytterligare ämnen.
- **Ekonomi-, humanistiska och samhällsvetenskapsprogrammet:** Engelska, matematik svenska/svenska som andraspråk plus fem ytterligare ämnen.
- **Naturvetenskaps- och teknikprogrammet:** Engelska, matematik, svenska/svenska som andraspråk, biologi, fysik och kemi plus sex ytterligare ämnen.

Följande diagram visar utvecklingen av andelen elever med grundläggande gymnasiebehörighet (behöriga till yrkesprogram) i årskurs 9 i Malmös kommunala skolor. Andelen gymnasiebehöriga elever är 82,1 procent läsåret 2024/25, en viss ökning jämfört med föregående läsår. Generellt sett har andelen varit över 80 procent de senaste läsåren. Flickor har en högre gymnasiebehörighet än

pojkar. Andelen gymnasiebehöriga pojkar har det senaste läsåret ökat mer än andelen gymnasiebehöriga flickor, vilket gör att skillnaderna mellan könen har minskat.

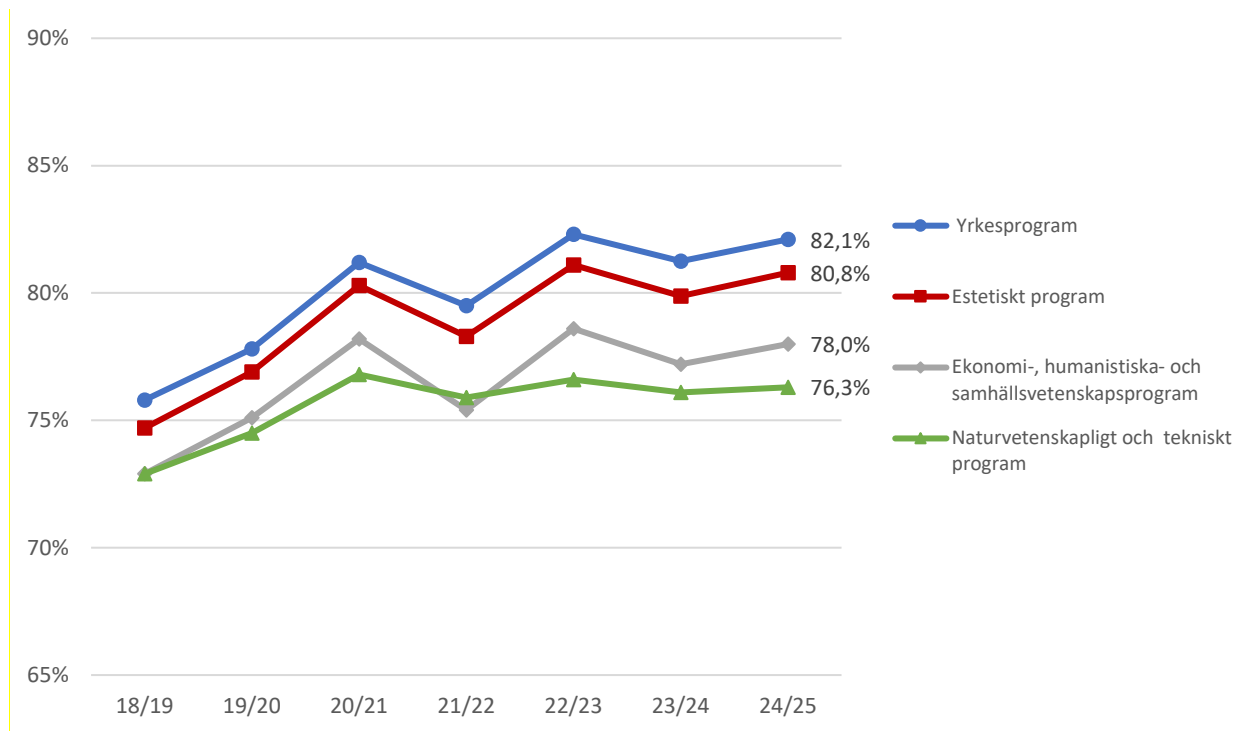
Diagram 1. Andel elever i årskurs 9 med grundläggande gymnasiebehörighet. Kommunala skolor i Malmö, läsår 2015/16–2024/25.



Källa: Skolverket.

Diagrammet nedan visar utvecklingen av andelen gymnasiebehöriga elever för samtliga behörighetsgrupper över tid i Malmö för kommunala skolor. Andelen behöriga elever har ökat jämfört med föregående läsår i alla behörighetsgrupper.

Diagram 2. Andel elever behöriga till gymnasiet per behörighetsgrupp i årskurs 9. Kommunala skolor i Malmö, läsår 2018/19–2024/25.



Källa: Skolverket.

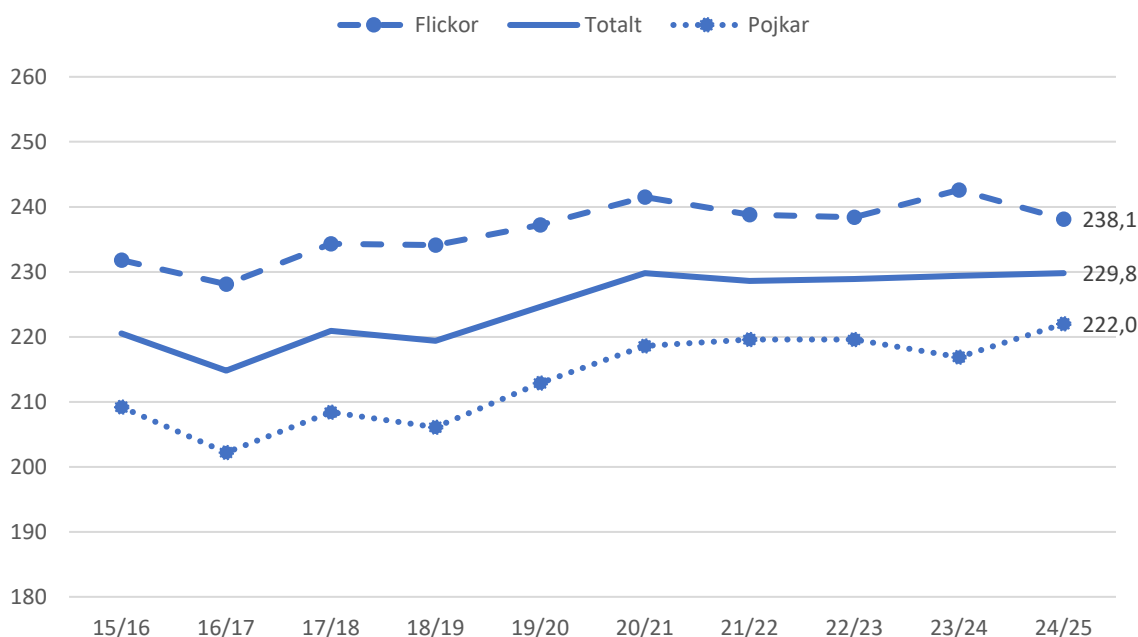
Av de nästan 600 elever som inte blev behöriga till gymnasiet i årskurs 9 läsåret 2024/25 var det 40 procent som saknade godkänt betyg i ett ämne för att nå grundläggande gymnasiebehörighet, 21 procent saknade godkänt i två ämnen, (13 procent saknade godkänt i tre ämnen och 26 procent behövde godkänt i fler än tre ämnen för att nå grundläggande gymnasiebehörighet. De flesta av de knappt 230 elever som saknade godkänt betyg i ett ämne för att nå gymnasiebehörighet behövde godkänt i matematik (62 procent). För de elever som var ett ämne ifrån gymnasiebehörighet var det en högre andel som saknade godkänt betyg i svenska som andraspråk jämfört med föregående läsår (27 jämfört med 23 procent). Andelen i engelska, matematik och svenska var lägre.

Genomsnittligt meritvärde

Meritvärdet beräknas som summan av betygsvärdena (E=10, D=12.5, C=15, B=17.5 och A=20) för de 16 bästa betygen i elevens slutbetyg. De elever som läser minst 16 ämnen samt moderna språk kan räkna in sitt betyg i moderna språk som ett 17:e ämne i sitt meritvärde. Det högsta möjliga meritvärdet är 340 poäng.

Diagrammet nedan visar utvecklingen av det genomsnittliga meritvärdet för årskurs 9 i Malmös kommunala skolor. Det genomsnittliga meritvärdet är 229,4 läsåret 2024/25 och det har legat på ungefär den nivån under ett antal år. Det genomsnittliga meritvärdet för flickor är högre än vad det är för pojkar. Jämfört med föregående läsår har det genomsnittliga meritvärdet minskat för flickor medan det har ökat för pojkar, vilket gör att skillnaden mellan könen har minskat.

Diagram 3. Genomsnittligt meritvärde i årskurs 9. Kommunala skolor i Malmö, läsår 2015/16–2024/25.



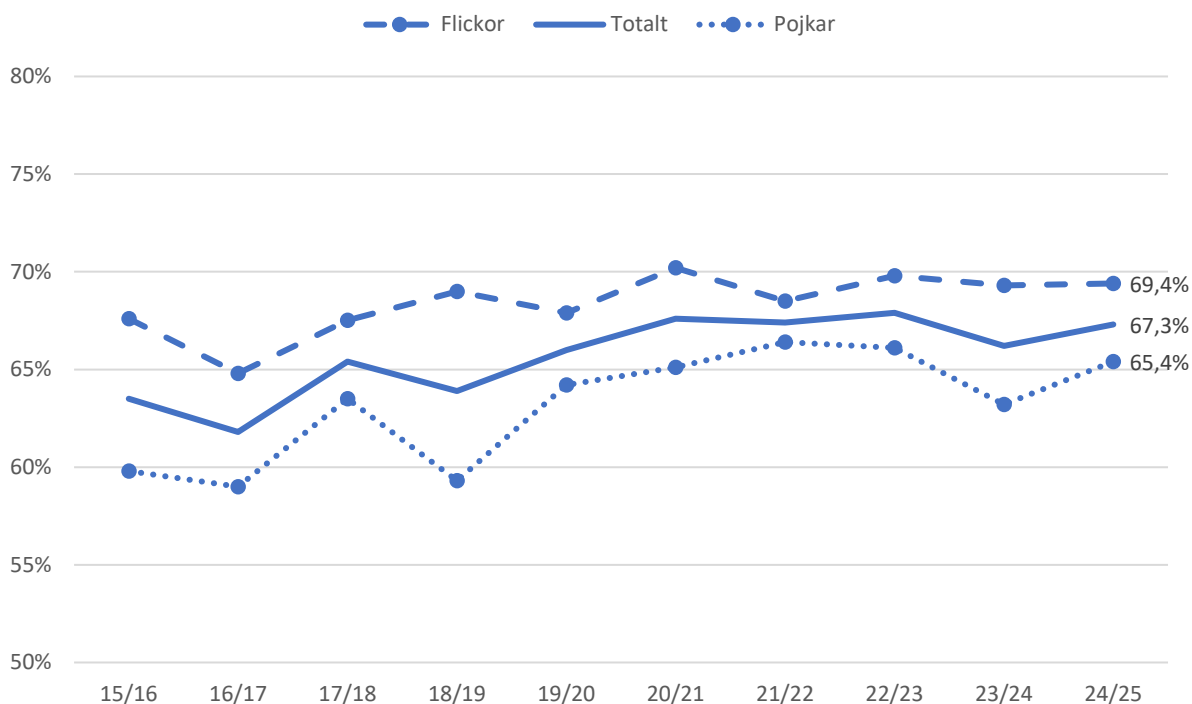
Källa: Skolverket.

Not: Det genomsnittliga meritvärdet beräknas för de elever som fått lägst betyget E i minst ett ämne. Elevernas sammanlagda poäng divideras med antal elever som fått lägst betyget E i minst ett ämne. Elever som saknar godkänt betyg i alla ämnen ingår inte.

Andel elever som nått målen i alla ämnen

Diagrammet nedan visar utvecklingen av andelen elever i årskurs 9 som nått målen i alla ämnen som ingått i elevernas utbildning i Malmös kommunala skolor. Andelen är 68 procent läsåret 2024/25, en ökning jämfört med föregående läsår och en återgång till tidigare läsårs nivåer. Andelen flickor som når målen i alla ämnen är högre än andelen pojkar. Jämfört med föregående läsår har andelen pojkar ökat, medan andelen bland pojkar är i stort sett oförändrad, vilket gör att skillnaden mellan könen har minskat.

Diagram 4. Andel elever i årskurs 9 som nått målen i alla ämnen. Kommunala skolor i Malmö, läsår 2015/16–2024/25.

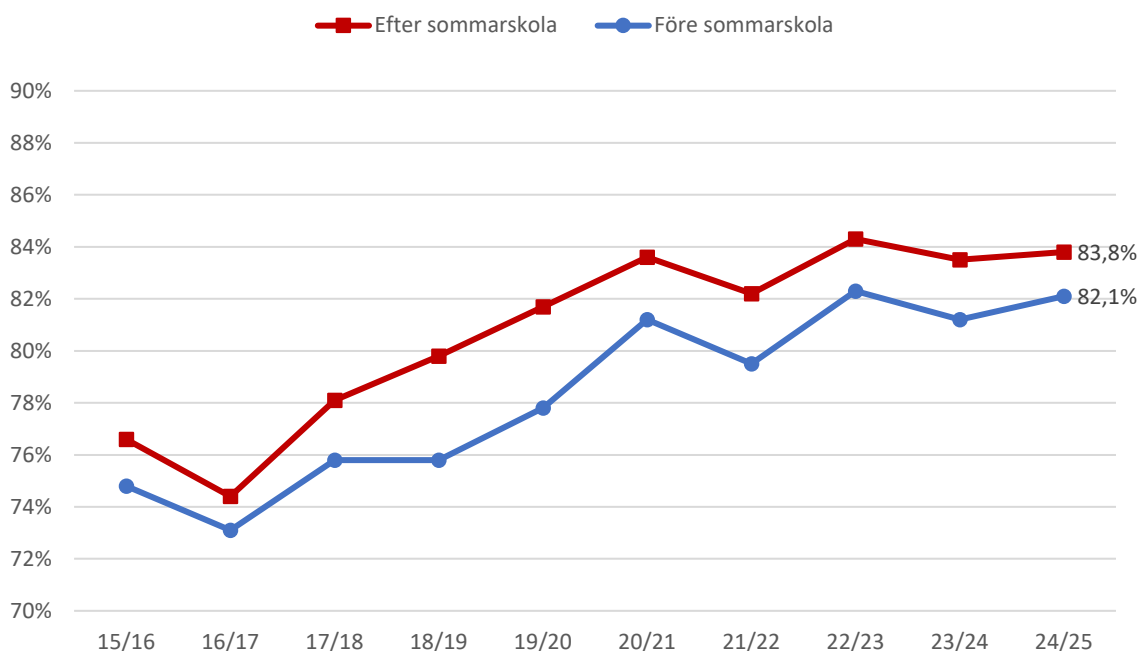


Källa: Skolverket.

Sommarskola och prövning

Elever kan komplettera sina betyg efter avslutad skolgång med stöd av så kallad sommarskola och prövning. Sommarskola och prövning under sommaren ledde till att 53 elever i årskurs 9 förbättrade sina betyg så att de uppnådde grundläggande gymnasiebehörighet. De flesta, 48 elever, gjorde det genom att läsa upp ett betyg och resten, 5 elever, genom att läsa upp två betyg eller fler. Det var vanligast att betygen lästes upp i matematik (44 elever), följt av svenska som andraspråk (9 elever), svenska (2 elever) och ett eller flera av något eller några av de övriga ämnena, dock inte engelska (2 elever). Andelen gymnasiebehöriga elever efter sommarskola uppgick därmed till 83,8 procent. Följande diagram visar andelen gymnasiebehöriga elever före och efter sommarskola och prövning i årskurs 9 i Malmös kommunala skolor.

Diagram 5. Andel elever i årskurs 9 med grundläggande gymnasiebehörighet före respektive efter sommarskola och prövning. Kommunala skolor i Malmö, läsår 2015/16–2024/25.

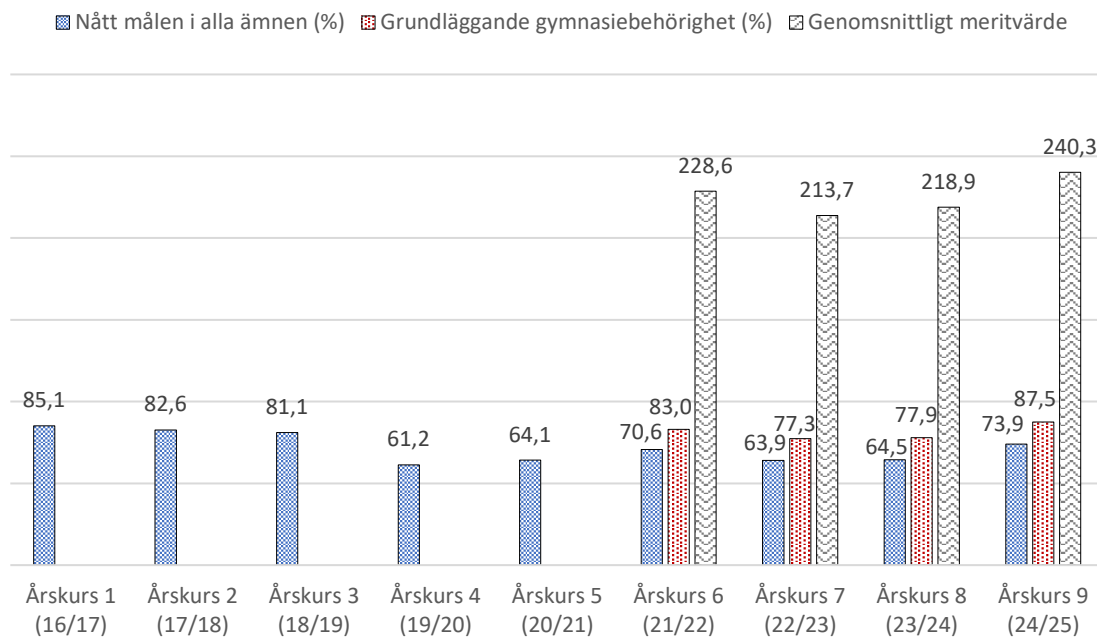


Källa: Skolverket och grundskoleförvaltningen Malmö stad.

Elevernas resultatutveckling över tid

I följande diagram visas genomsnittlig resultatutveckling under grundskolan för avgångseleverna 2024/25 från Malmös kommunala skolor. Diagrammet visar på en högre måluppfyllelse för de avgångselever som varje läsår gått på en kommunal skola i Malmö jämfört med samtliga avgångselever (se diagram 1, 3 och 4).

Diagram 6. Resultatutveckling från årskurs 1 till 9 för avgångselever läsår 2024/25. Kommunala skolor i Malmö.



Källa: Grundskoleförvaltningen Malmö stad.

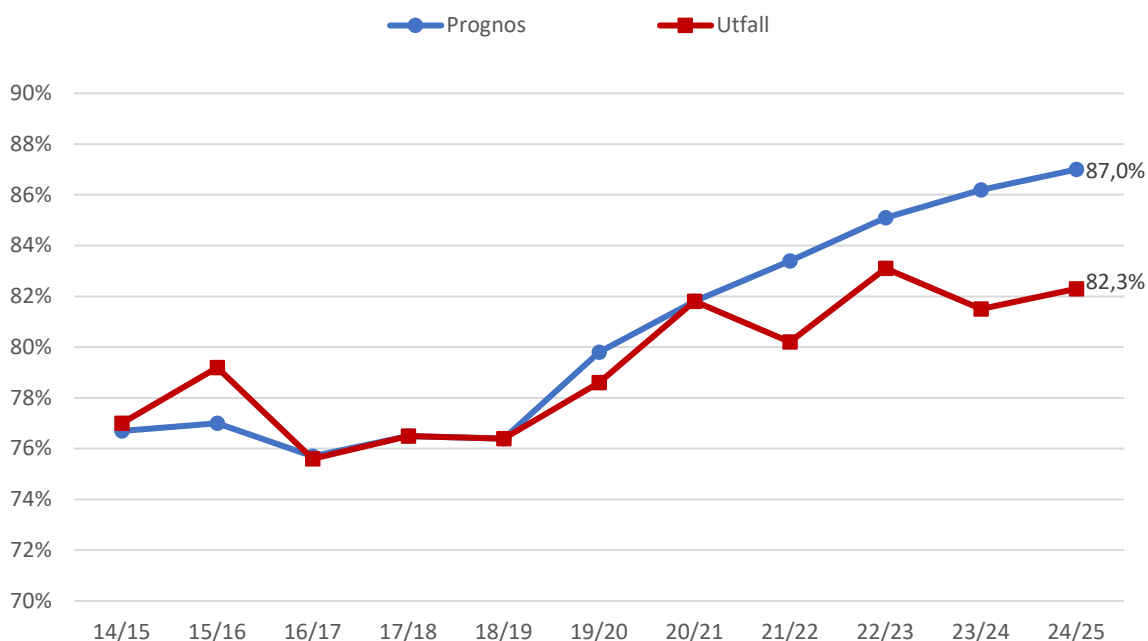
Not: Elever som ingår i diagrammet gick i kommunal skola i Malmö i årskurs 1–9 (2 304 elever).

Betygsutfall i förhållande till elevernas bakgrund

Elevernas familjebakgrund, det vill säga elevernas socioekonomiska bakgrund och migrationsbakgrund, har stor betydelse för deras skolresultat. I Malmö skiljer sig dessa förutsättningar avsevärt mellan områden i staden och mellan skolor, vilket gör att det finns områden och skolor där alla eller nästan alla elever är gymnasiebehöriga samtidigt som det finns områden där inte ens hälften av eleverna uppnår grundläggande gymnasiebehörighet. Grundskoleförvaltningen arbetar därför sedan 2014 med en modell för att kompensera för elevernas skilda bakgrunder vid resursfördelning. Resursfördelningsmodellen bygger på en mer omfattande typ av SALSA-modell (Skolverkets arbetsverktyg för lokala sambandsanalyser) som innehåller fler variabler som förbättrar modellens träffsäkerhet. I modellen har ytterligare tydliggjorts att exempelvis invandringsår och föräldrarnas utbildningsbakgrund har stor betydelse för hur eleverna klarar sig i Malmös skolor. Utöver de variabler som ingår i SALSA bygger Malmös resursfördelningsmodell även på variabler som beskriver elevernas skolmiljö, boendemiljö samt familjesituation. Beräkningar enligt modellen genomförs av SCB inför varje nytt kalenderår baserat på elevunderlaget för innevarande läsår.

Eftersom resursfördelningsmodellen bygger på flera noggrant kartlagda variabler som spelar roll för elevernas betygsresultat gör modellen det möjligt att, utöver att på ett träffsäkert sätt fördela resurser till skolorna, prognosticera betygsutfall per skola och på huvudmannanivå i kommunen för årskurs 9. De senaste fyra läsåren har andelen gymnasiebehöriga elever på huvudmannanivå legat några procentenheter under prognosen.

Diagram 7. Andel elever i årskurs 9 med grundläggande gymnasiebehörighet – prognos och utfall. Kommunala skolor i Malmö, läsåret 2014/15–2024/25.

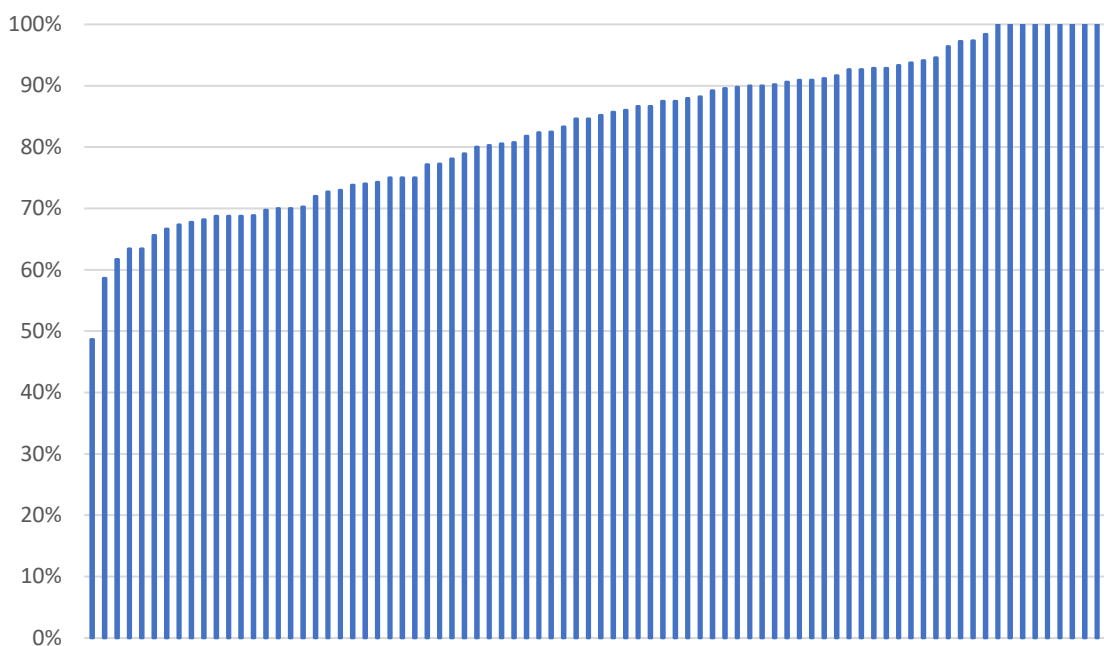


Källa: SCB och grundskoleförvaltningen Malmö stad.
Not: Exklusive elever med okänd bakgrund.

Skillnader mellan boendedelområden, skolor och elevgrupper

Följande diagram redovisar gymnasiebehörigheten i årskurs 9 i Malmö läsåret 2024/25 per boendedelområde (exklusive boendedelområden med färre än 10 elever). Diagrammet visar på en boendesegregation när det gäller skolresultaten. Av totalt 83 områden finns femton områden där andelen gymnasiebehöriga elever är lägre än 70 procent och tio områden där samtliga elever blev gymnasiebehöriga.

Diagram 8. Andel elever i årskurs 9 med grundläggande gymnasiebehörighet per boendedelområde. Kommunala skolor i Malmö läsåret 2024/25.

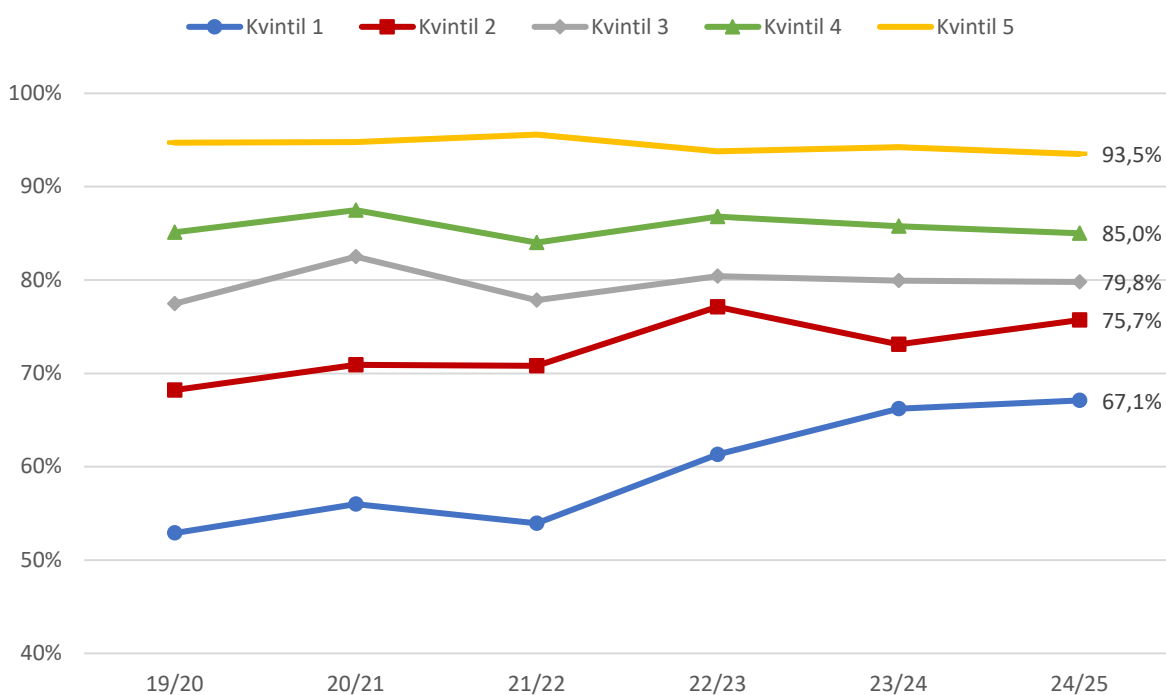


Källa: Grundskoleförvaltningen Malmö stad.

Not: Varje stapel i diagrammet representerar ett boendedelområde. Exklusive boendedelområden med färre elever än 10 i årskurs 9 samt elever som antingen bor utanför Malmö eller där uppgift om boendedelområde saknas.

Följande diagram visar andelen elever behöriga till gymnasieskolan för den femtedel av skolorna som har lägst andel behöriga (kvintil 1), näst lägst andel behöriga (kvintil 2), högst andel behöriga (kvintil 5), näst högst andel behöriga (kvintil 4) samt andel behöriga för mittengruppen (kvintil 3). De senaste läsåren har skillnaden mellan den femtedel av skolorna som har lägst respektive högst gymnasiebehörighet bland sina elever minskat, men den är fortsatt stor. Läsåret 2024/25 är skillnaden 26 procentenheter mellan kvintil 5 och 1.

Diagram 9. Genomsnittlig andel elever med grundläggande gymnasiebehörighet i olika grupper av skolor (årskurs 9). Kommunal skolor i Malmö, läsår 2019/20–2024/25.

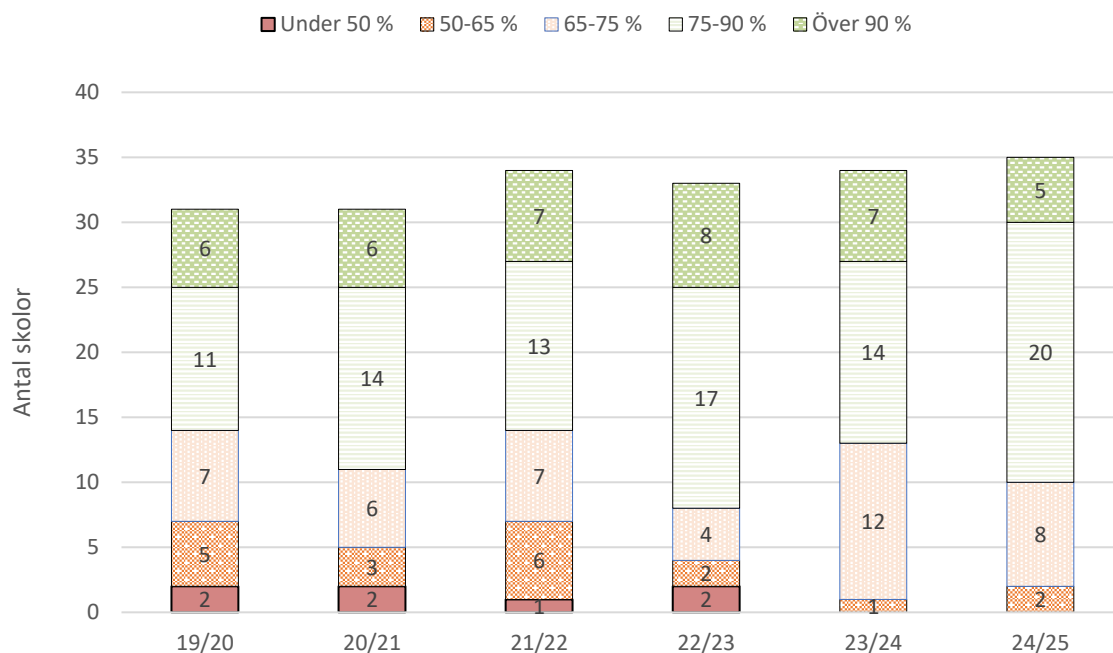


Källa: Grundskoleförvaltningen Malmö stad.

Not: Varje linje representerar en kvintil utifrån andelen gymnasiebehöriga elever på skolnivå. Kvintil 1 består av skolorna med den lägsta andelen gymnasiebehöriga elever, kvintil 5 av den högsta andelen. För varje kvintil redovisas i diagrammet den genomsnittliga andelen gymnasiebehöriga elever. Lika många skolor ingår i respektive kvintil (en femtedel av skolorna).

Nästa diagram visar att antalet skolor där andelen gymnasiebehöriga elever är lägre än 65 procent har minskat de senaste läsåren. Läsåret 2024/25 har antalet skolor ökat där andelen behöriga elever är högre än 75 procent. Det finns ingen skola där behörigheten är lägre än 50 procent, vilket var fallet även föregående läsår.

Diagram 10. Antal skolor som uppnår olika nivåer avseende andel elever med grundläggande gymnasiebehörighet i årskurs 9. Kommunala skolor i Malmö, läsår 2019/20–2024/25.

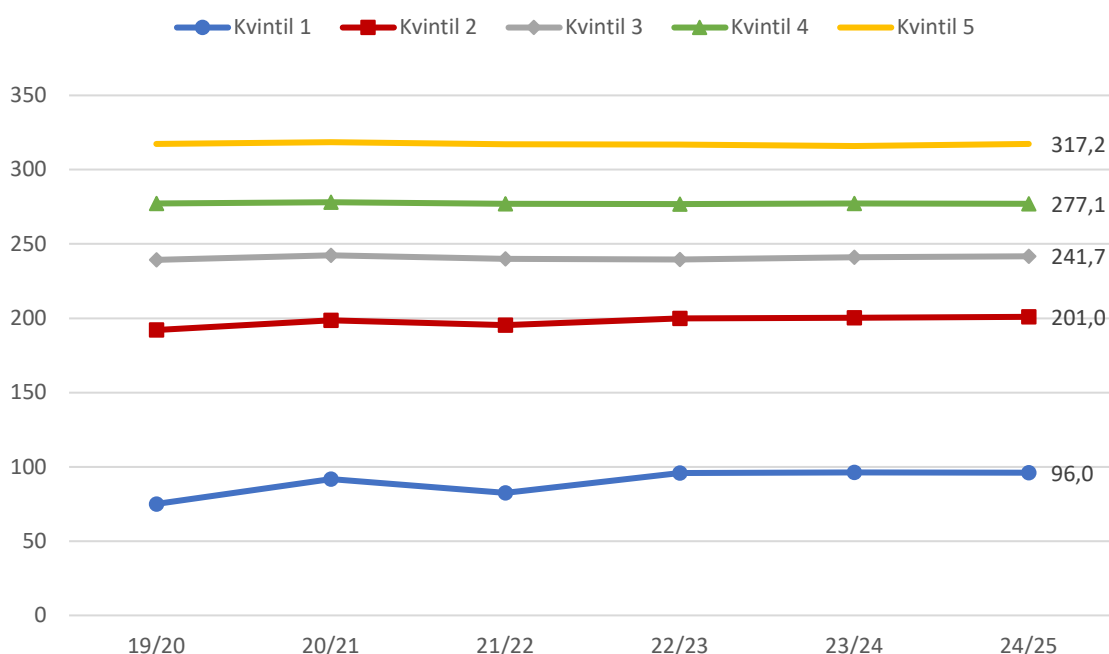


Källa: Grundskoleförvaltningen Malmö stad.

Not: Exklusive skolor med färre än 10 elever i årskurs 9.

Nedanstående diagram visar genomsnittligt meritvärde för den femtedel av eleverna som har lägst meritvärde (kvintil 1), näst lägst (kvintil 2), högst (kvintil 5), näst högst (kvintil 4) samt meritvärdet för mittengruppen (kvintil 3). Vid beräkning av genomsnittligt meritvärde inkluderas i denna sammanställning elever som saknar betyg i alla ämnen, då syftet här är att visa på spridning mellan samtliga elevers resultat. Diagrammet visar att skillnaderna mellan Malmös hög- och lågpresterande elever är stor, läsåret 2024/25 är skillnaden 221 meritvärdespoäng mellan den femtedel av elever som har högst respektive lägst meritvärden, det vill säga kvintil 5 och 1. De tre senaste läsåren har det genomsnittliga meritvärdet för eleverna med de allra lägsta meritvärdena (kvintil 1) varit högre jämfört med de tre föregående läsåren.

Diagram 11. Genomsnittligt meritvärde i olika grupper av elever (årskurs 9). Kommunala skolor i Malmö, läsåret 2019/20–2024/25.

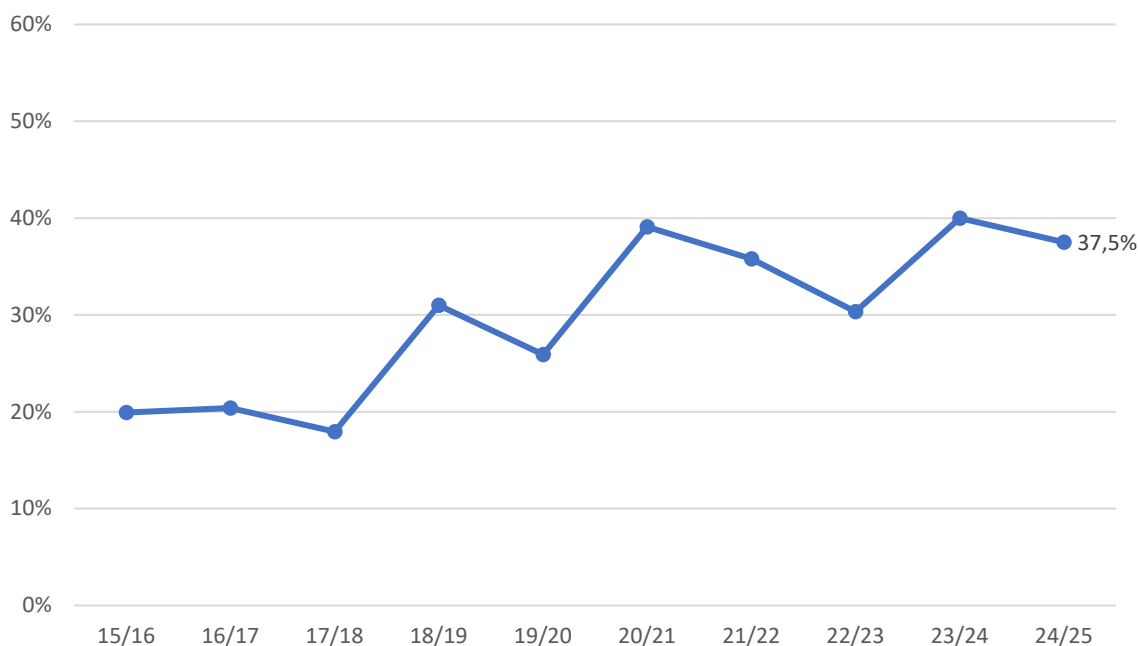


Källa: Grundskoleförvaltningen Malmö stad.

Not: Varje linje representerar en kvintil utifrån elevernas meritvärden. Kvintil 1 består av elever med de lägsta meritvärdena, kvintil 5 av elever med de högsta meritvärdena. För varje kvintil redovisas i diagrammet det genomsnittliga meritvärdet. Lika många elever ingår i varje kvintil (en femtedel av eleverna). Uppgifterna inkluderar elever som saknar betyg i alla ämnen.

Nyanlända elever har som grupp avsevärt sämre måluppfyllelse än elever som är födda i Sverige eller som har bott i landet längre än fyra år, men är samtidigt inte lika många som för ett antal år sedan. Gymnasiebehörigheten exklusive nyanlända elever är 84,4 procent läsåret 2024/25, vilket kan jämföras med 82,1 procent inklusive nyanlända elever. Nedan visas andelen gymnasiebehöriga nyanlända elever (och elever med okänd bakgrund) sedan läsåret 2015/16 enligt grundskoleförvaltningens statistik.

Diagram 12. Andel nyanlända elever och elever med okänd bakgrund i årskurs 9 med grundläggande gymnasiebehörighet. Kommunala skolor i Malmö, läsår 2015/16–2024/25.



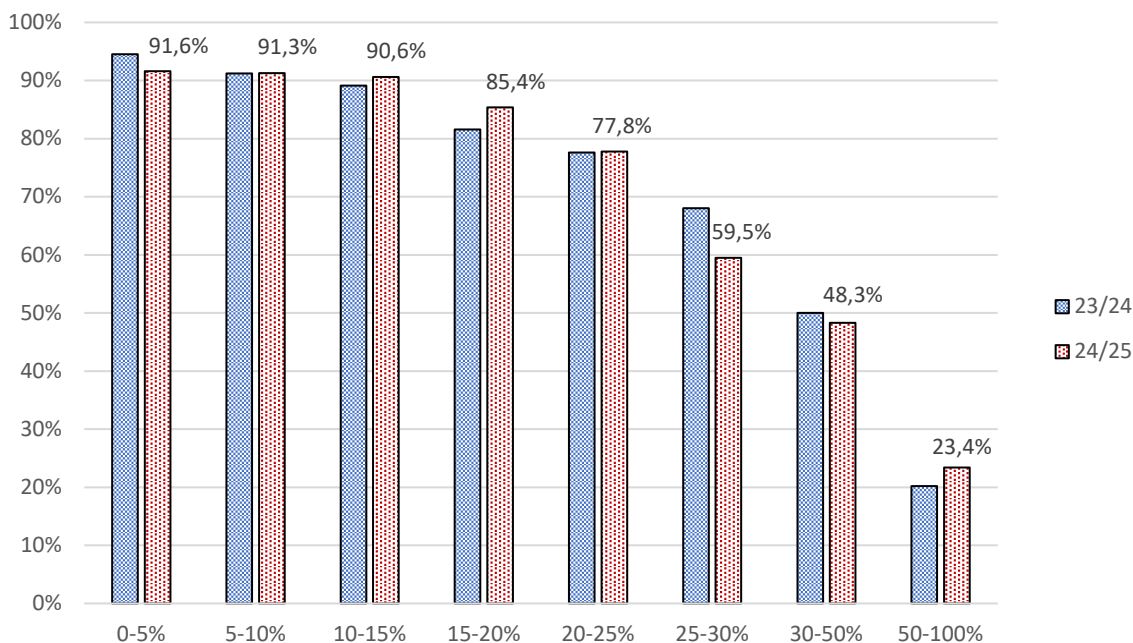
Källa: Grundskoleförvaltningen Malmö stad.

Not: Nyanlända elever har kommit till Sverige de senaste 4 åren. De har inte bott i Sverige eller gått i svenska skolsystemet tidigare. Här ingår även elever med okänd bakgrund, dvs. elever som saknar personnummer. Att personnummer saknas kan till exempel bero på att eleven inte är folkbokförd i Sverige.

Betygsutfall i förhållande till frånvaro

Elevernas närvaro har stor betydelse för deras måluppfyllelse. Orsakerna till frånvaro kan variera men oavsett anledning är sambandet tydligt att ju högre frånvaro en elev har desto svårare är det för eleven att nå kunskapsmålen. I följande diagram redovisas andelen gymnasiebehöriga elever i årskurs 9 utifrån graden av frånvaro, där det även framgår hur andelarna har förändrats jämfört med föregående läsår. Elevernas frånvaro totalt sett i årskurs 9 är 15,7 procent av den totala lektionstiden läsåret 2024/25.

Diagram 13. Andel elever i årskurs 9 med grundläggande gymnasiebehörighet per frånvarogrupp. Kommunala skolor i Malmö, läsår 2023/24–2024/25.



Källa: Grundskoleförvaltningen Malmö stad.

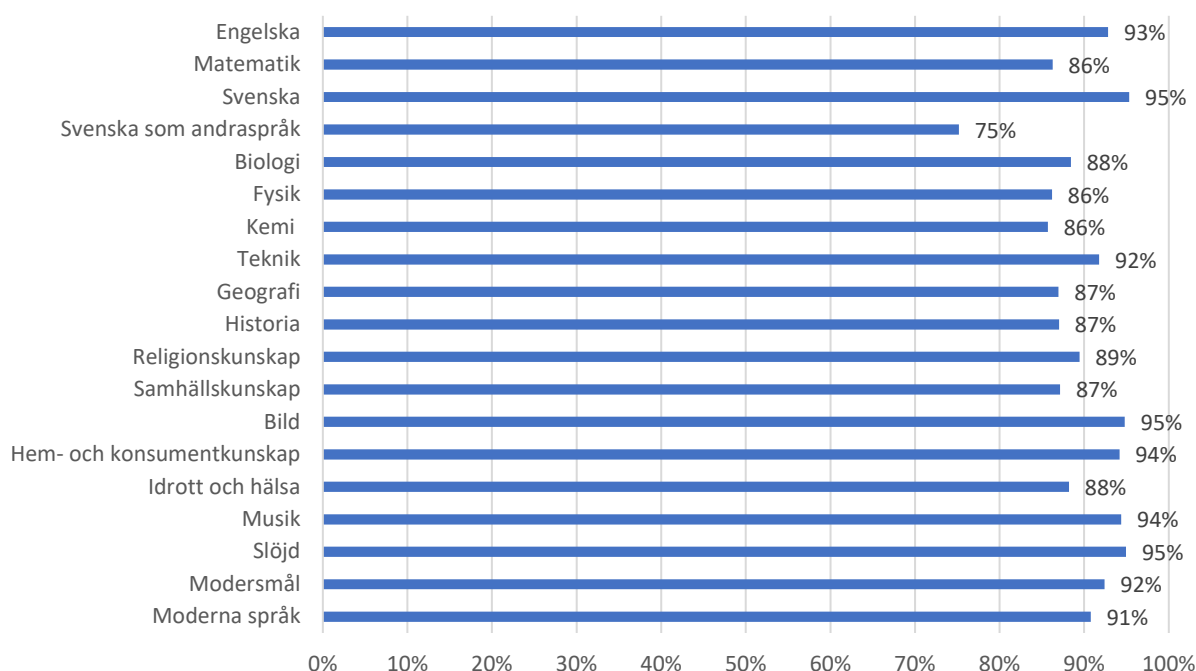
Not: Frånvaron avser både anmäld och oanmäld frånvaro.

Måluppfyllelse per ämne

Diagrammet nedan visar andelen elever som i årskurs 9 nått målen per ämne, det vill säga uppnått betygsriterierna. Av de elever som läst respektive ämne är andelen som nått målen högst i svenska, slöjd och bild (95 procent). I svenska som andraspråk är måluppfyllelsen lägst (75 procent). I övriga ämnen som eleverna måste vara godkända i för att få behörighet till gymnasiet, engelska och matematik, är andelen godkända 93 respektive 86 procent.

För att klara godkänt betyg i idrott och hälsa är ett kriterium att eleven är simkunnig. Andelen simkunniga elever i årskurs 9 är 90 procent. Andelen som når godkänt betyg i ämnet idrott och hälsa är 88 procent. I idrott och hälsa når en högre andel av pojkarna målen jämfört med flickorna. I alla övriga ämnen når en lika hög eller högre andel av flickorna målen jämfört med pojkarna.

Diagram 14. Andel elever i årskurs 9 som nått målen per ämne. Kommunala skolor i Malmö, läsåret 2024/25.

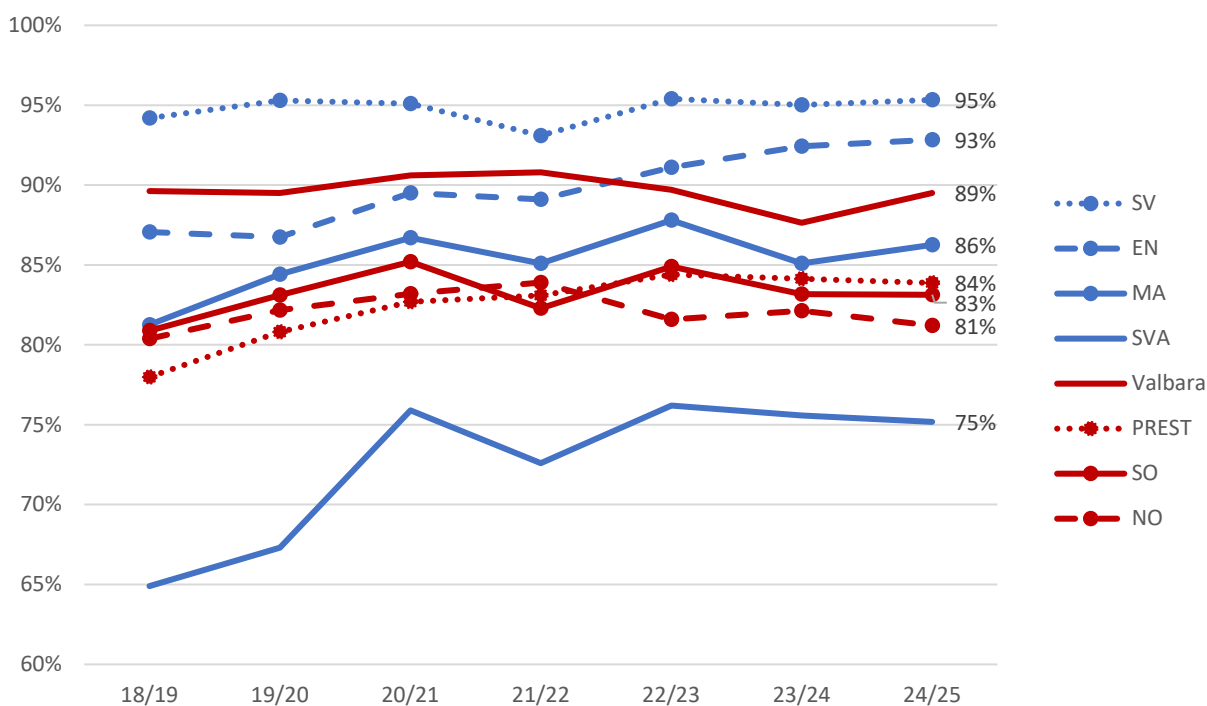


Källa: Grundskoleförvaltningen Malmö stad.

Andelen elever i årskurs 9 som läser svenska som andraspråk i stället för svenska har ökat över tid, från 25 procent läsåret 2008/09 till 35 procent 2024/25. Andelen har dock minskat med några procentenheter de senaste läsåren jämfört med läsåret 2022/23. Av eleverna i årskurs 9 i Malmös kommunala skolor har 75 procent läst det valbara ämnet moderna språk läsåret 2024/25. Drygt hälften av eleverna läser spanska och ungefär lika många av övriga elever läser tyska eller franska. Andelen elever som klarade godkänt var ungefär lika hög i alla dessa tre språk. Av eleverna i årskurs 9 har 29 procent läst det valbara ämnet modersmål, en andel som de två senaste läsåren har minskat med sex procentenheter.

Följande diagram visar hur andelen elever i årskurs 9 som nått målen per ämne och ämnesgrupp har förändrats över tid i Malmös kommunala skolor. Jämfört med närmast föregående läsår är förändringarna små, den största förändringen är att andelen elever som nått målen i de valbara ämnena samt i matematik har ökat. Över en längre tidsperiod märks främst en ökad andel i engelska, svenska som andraspråk och matematik samt i de praktisk-estetiska ämnena (PREST), medan övriga förändringar är relativt små.

Diagram 15. Andel elever i årskurs 9 som nått målen per ämne och ämnesgrupp. Kommunala skolor i Malmö, läsår 2018/19–2024/25.



Källa: Grundskoleförvaltningen Malmö stad.

Not: Ämnen i blått, ämnesgrupper i rött. Andelen elever som nått målen i ämnesgrupperna avser de elever som nått målen i samtliga de ämnen som ingår i respektive grupp. Förkortningar av ämne och ämnesgrupp, samt vilka ämnen som ingår i respektive ämnesgrupp, förklaras i bilaga 1.

Tabellen nedan visar betygsfördelningen per ämne i Malmös kommunala skolor. Uppgifterna baseras på de ämnen som ingått i respektive elevs utbildning i årskurs 9. Drygt hälften av eleverna når de högsta betygen (A eller B) i modersmål. Strax under hälften får motsvarande betyg i engelska samt i hem- och konsumentkunskap. Andelen elever med höga betyg är allra lägst i svenska som andraspråk (cirka sex procent).

Tabell 2. Betygsfördelning per ämne i årskurs 9. Kommunala skolor i Malmö, läsåret 2024/25.

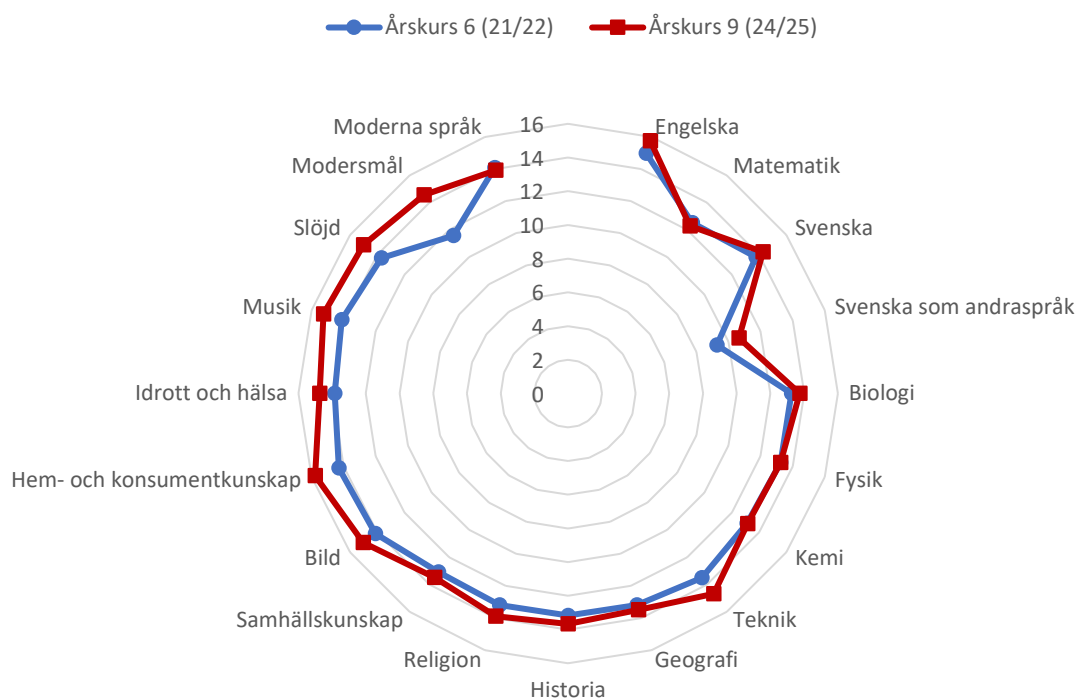
Ämne	A	B	C	D	E	F	S
Engelska	23%	25%	25%	11%	9%	6%	1%
Matematik	10%	10%	15%	18%	33%	13%	1%
Svenska	11%	20%	31%	16%	17%	4%	1%
Svenska som andraspråk	1%	5%	16%	20%	34%	24%	1%
Biologi	15%	15%	20%	16%	22%	10%	2%
Fysik	14%	15%	17%	17%	23%	12%	2%
Kemi	14%	14%	19%	16%	23%	12%	2%
Teknik	20%	19%	23%	14%	16%	6%	2%
Geografi	13%	15%	22%	18%	19%	11%	2%
Historia	15%	15%	22%	19%	16%	11%	1%
Religionskunskap	13%	17%	23%	20%	17%	9%	2%
Samhällskunskap	12%	17%	21%	17%	20%	11%	2%
Bild	18%	21%	29%	17%	10%	4%	1%
Hem- och konsumentkunskap	27%	20%	26%	13%	9%	4%	2%
Idrott och hälsa	24%	19%	23%	12%	11%	10%	2%
Musik	20%	21%	28%	15%	11%	4%	2%
Slöjd	20%	20%	27%	16%	12%	3%	2%
Modersmål	29%	24%	18%	11%	10%	1%	6%
Moderna språk	20%	17%	19%	14%	20%	9%	1%

Källa: Grundskoleförvaltningen Malmö stad.

Not: A-E är godkända betyg. S betyder betyget streck (-).

När betygsutvecklingen för respektive ämnen jämförs mellan årskurs 6 och 9 bland elever som gått i kommunal skola i Malmö sedan årskurs 1, framgår att poängen är högre i årskurs 9 i framför allt ämnet modersmål men också i de praktisk-estetiska ämnena. Poängen har också ökat förhållandevis mycket i svenska som andraspråk (i synnerhet har det varit en stor ökning i andelen elever som nått minst betyget E mellan årskurs 6 och 9). Tillsammans med moderna språk är matematik det enda ämne där poängen inte ökat, däremot har andelen elever som nått minst betyget E ökat i matematik.

Diagram 16. Genomsnittlig betygspoäng per ämne i årskurs 6 och årskurs 9 för avgångselever läsar 2024/25 som gått i kommunal skola i Malmö sedan årskurs 1.



Källa: Grundskoleförvaltningen Malmö stad.

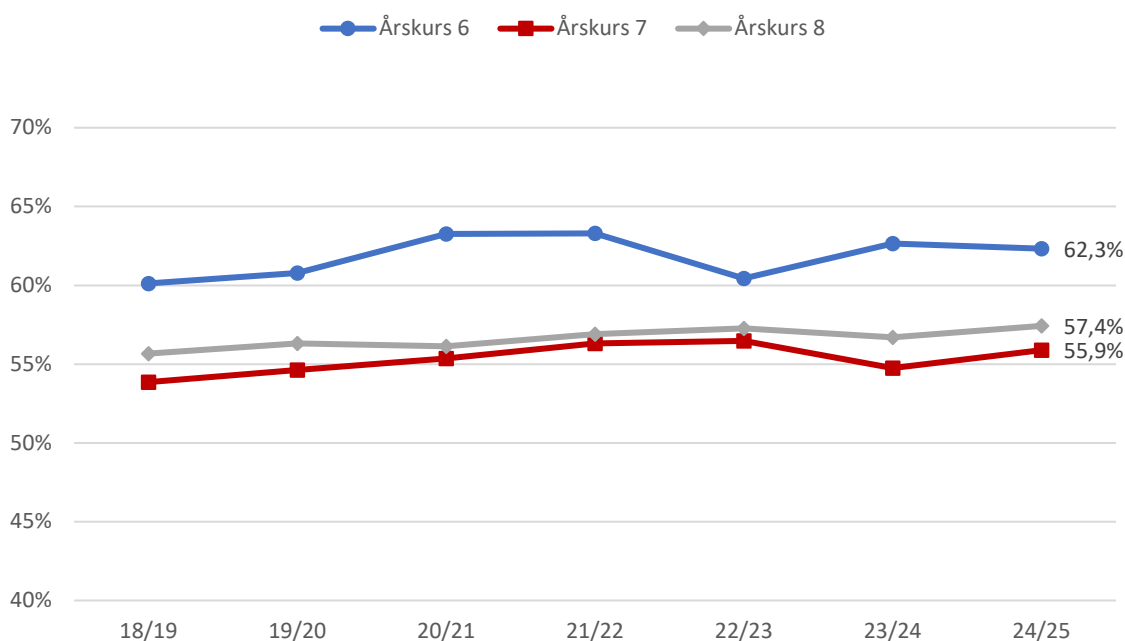
Not: Elever som ingår i diagrammet gick i kommunal skola i Malmö i årskurs 1–9 (2 304 elever).

Betygsresultat årskurs 6–8

Eftersom eleverna i årskurs 6, 7 och 8 inte läser alla ämnen i varje årskurs kan det vara missvisande att använda betygsmåtten meritvärde och gymnasiebehörighet för att redovisa betygsresultaten. Fokus för dessa årskurser är därför i denna rapport på andelen elever som nått målen i alla ämnen (som ingått i deras utbildning) samt på betygsresultaten på ämnesnivå.

Följande diagram visar på kommunnivå andelen elever som nått målen för undervisningen i alla ämnen som eleverna läst per årskurs över tid. Måluppfyllelsen är högre i årskurs 6 än i årskurs 7 och 8. Sedan föregående läsår har måluppfyllelsen minskat något i årskurs 6, och ökat något i årskurs 7 och 8. Några stora förändringar har inte skett över en längre tidsperiod. På kommunnivå är andelen elever som nått målen i alla ämnen liksom tidigare läsår högre bland flickor än bland pojkar i årskurs 6–8.

Diagram 17. Andel elever i årskurs 6–8 som nått målen i alla ämnen. Kommunala skolor i Malmö, läsår 2018/19–2024/25.

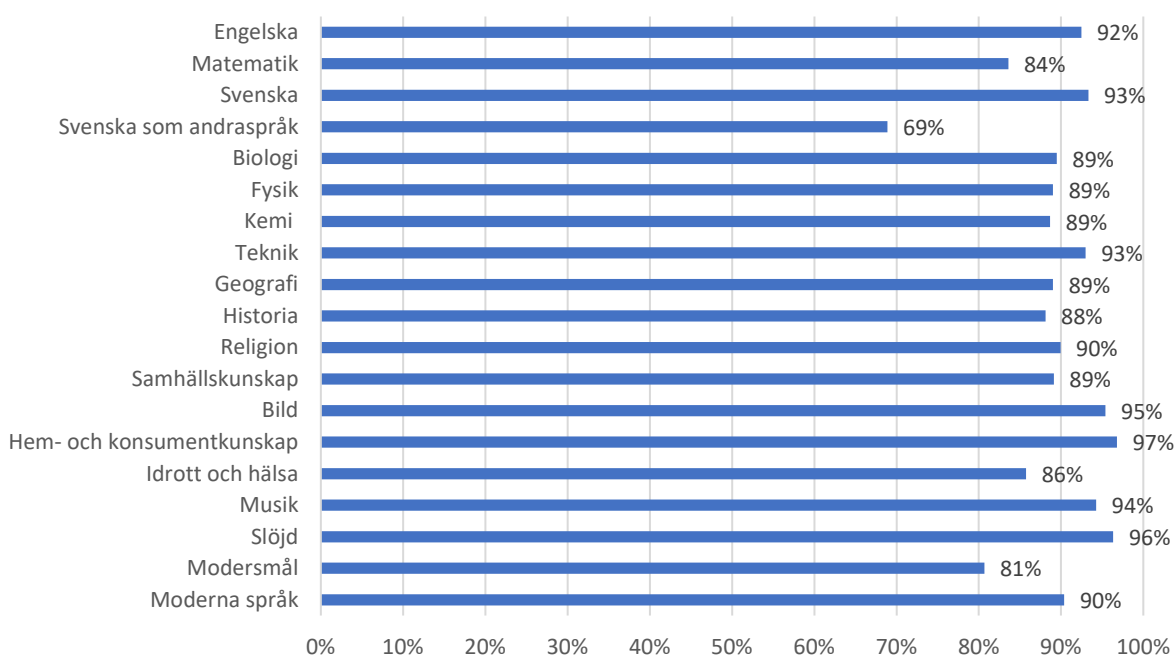


Källa: Grundskoleförvaltningen Malmö stad.

Årskurs 6

Diagrammet nedan visar andelen elever som i årskurs 6 har nått målen i respektive ämne, det vill säga uppnått betygsriterierna. Av de elever som läst respektive ämne är andelen som nått målen högst i bild och hem- och konsumentkunskap (97 procent). Andelen elever som nått målen är lägst i svenska som andraspråk och modersmål (69 respektive 81 procent). I ämnen förutom svenska som andraspråk som eleverna i årskurs 9 måste vara godkända i för att få behörighet till gymnasiet är andelen godkända 92 procent i engelska, 93 procent i svenska och 84 procent i matematik i årskurs 6. För att klara godkänt betyg i idrott och hälsa är ett kriterium att eleven är simkunnig. Andelen simkunniga elever i årskurs 6 är 81 procent. Andelen som når godkänt betyg i ämnet idrott och hälsa är 86 procent. I idrott och hälsa respektive matematik når en högre andel av pojkarna målen jämfört med flickorna. I alla övriga ämnen når en lika höga eller högre andel av flickorna målen jämfört med pojkarna.

Diagram 18. Andel elever i årskurs 6 som nått målen per ämne. Kommunala skolor i Malmö, läsåret 2024/25.



Källa: Grundskoleförvaltningen Malmö stad.

Tabellen nedan visar betygsfördelningen per ämne i Malmös kommunala skolor. Uppgifterna baseras på de ämnen som ingått i respektive elevs utbildning i årskurs 6. Drygt hälften av eleverna når de högsta betygen (A eller B) i engelska, medan motsvarande andel i övriga ämnen är lägre. Allra lägst andel elever som får höga betyg är det i svenska som andraspråk (cirka tre procent).

Tabell 3. Betygsfördelning per ämne i årskurs 6. Kommunala skolor i Malmö, läsåret 2024/25.

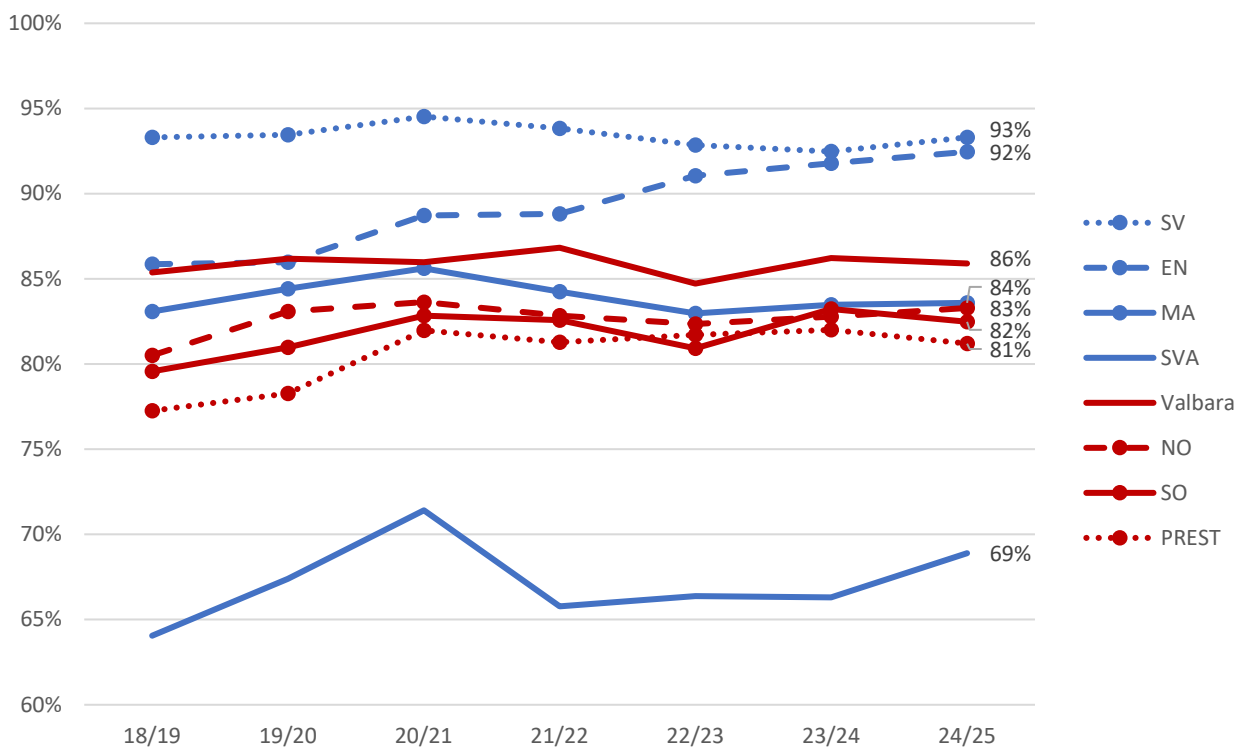
Ämne	A	B	C	D	E	F	S
Engelska	24%	29%	22%	10%	7%	7%	1%
Matematik	8%	12%	18%	20%	26%	16%	1%
Svenska	8%	17%	31%	20%	16%	6%	1%
Svenska som andraspråk	0%	3%	12%	21%	33%	30%	1%
Biologi	10%	14%	22%	17%	26%	10%	1%
Fysik	9%	14%	22%	18%	25%	10%	1%
Kemi	9%	14%	21%	18%	27%	10%	1%
Teknik	9%	14%	27%	20%	24%	6%	1%
Geografi	11%	17%	22%	17%	21%	10%	1%
Historia	12%	16%	21%	17%	23%	11%	1%
Religionskunskap	12%	16%	24%	16%	22%	9%	1%
Samhällskunskap	11%	15%	22%	18%	24%	10%	1%
Bild	11%	17%	29%	20%	19%	4%	1%
Hem- och konsumentkunskap	11%	17%	30%	21%	17%	2%	1%
Idrott och hälsa	16%	18%	26%	16%	10%	13%	1%
Musik	11%	17%	30%	20%	16%	5%	1%
Slöjd	9%	15%	30%	22%	19%	3%	1%
Modersmål	10%	12%	21%	18%	21%	7%	12%
Moderna språk	16%	19%	23%	16%	16%	8%	1%

Källa: Grundskoleförvaltningen Malmö stad.

Not: A-E är godkända betyg. S betyder betyget streck (-).

Följande diagram visar hur andelen elever i årskurs 6 som nått målen per ämne och ämnesgrupp i har förändrats i Malmös kommunala skolor. Jämfört med föregående läsår har andelen ökat främst i svenska som andraspråk. I övrigt är förändringarna små, både i ämnena och ämnesgrupperna. Över tid har andelen som nått målen främst ökat i engelska, och i viss mån i de praktisk-estetiska ämnena (PREST), medan övriga förändringar är relativt små.

Diagram 19. Andel elever i årskurs 6 som nått målen per ämne och ämnesgrupp. Kommunala skolor i Malmö, läsår 2018/19–2024/25.

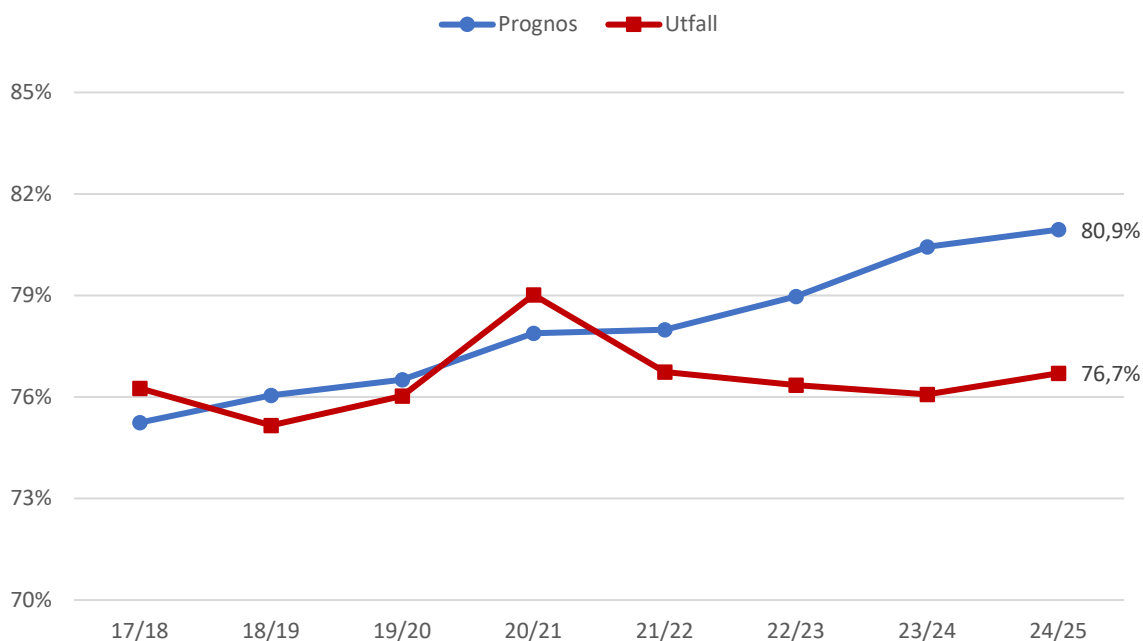


Källa: Grundskoleförvaltningen Malmö stad.

Not: Ämnen i blått, ämnesgrupper i rött. Andelen elever som nått målen i ämnesgrupperna avser de elever som nått målen i samtliga de ämnen som ingår i respektive grupp. Förkortningar av ämne och ämnesgrupp, samt vilka ämnen som ingår i respektive ämnesgrupp, förklaras i bilaga 1.

Med hjälp av grundskoleförvaltningens resursfördelningsmodell går det att prognosticera betygsutfall per skola och på huvudmannanivå i kommunen även för årskurs 6. Beräkningarna avser andelen elever som når målen i alla ämnena engelska, matematik och svenska/svenska som andraspråk. De senaste läsåren har andelen på huvudmannanivå varit lägre än den som har förväntats utifrån prognosen.

Diagram 20. Andel elever i årskurs 6 som nått målen i engelska, matematik och svenska/svenska som andraspråk – prognos och utfall. Kommunala skolor i Malmö, läsår 2017/18–2024/25.

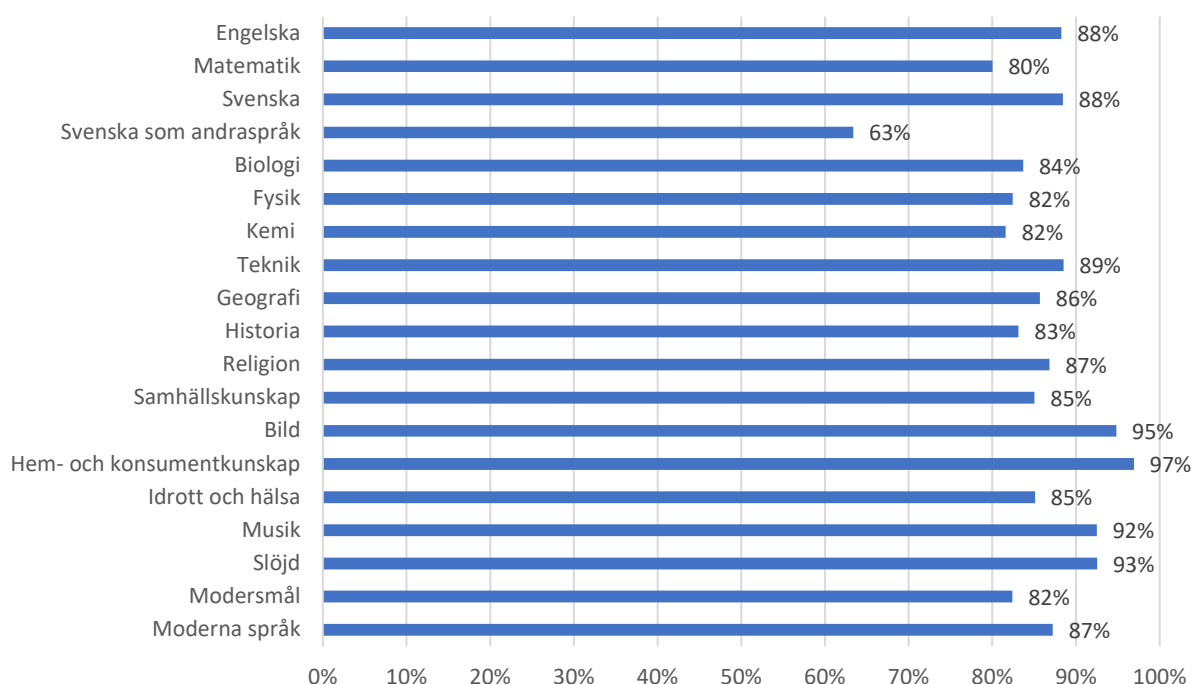


Källa: SCB och grundskoleförvaltningen Malmö stad.
Not: Exklusive elever med okänd bakgrund.

Årskurs 7

Diagrammet nedan visar andelen elever som i årskurs 7 har nått målen i respektive ämne, det vill säga uppnått betygsriterierna. Av de elever som läst respektive ämne är andelen som nått målen högst i hem- och konsumentkunskap (97 procent). Andelen elever som når målen är lägst i svenska som andraspråk och matematik (63 respektive 80 procent). I övriga ämnen som eleverna i årskurs 9 måste vara godkända i för att få behörighet till gymnasiet är andelen godkända 88 procent i både engelska och svenska i årskurs 7. För att klara godkänt betyg i idrott och hälsa är ett kriterium att eleven är simkunnig. Andelen simkunniga elever i årskurs 7 är 85 procent, en lika hög andel når godkänt betyg i ämnet idrott och hälsa. I idrott och hälsa når en högre andel av pojkarna målen jämfört med flickorna. I alla övriga ämnen når en lika hög eller högre andel av flickorna målen jämfört med pojkarna.

Diagram 21. Andel elever i årskurs 7 som nått målen per ämne. Kommunala skolor i Malmö, läsåret 2024/25.



Källa: Grundskoleförvaltningen Malmö stad.

Tabellen nedan visar betygsfördelningen per ämne i Malmös kommunala skolor. Uppgifterna baseras på de ämnen som ingått i respektive elevs utbildning i årskurs 7. De högsta betygen (A eller B) får eleverna i störst utsträckning i moderna språk och engelska (cirka 30 procent av eleverna). Andelen elever med höga betyg är allra lägst i svenska som andraspråk (5 procent).

Tabell 4. Betygsfördelning per ämne i årskurs 7. Kommunala skolor i Malmö, läsåret 2024/25.

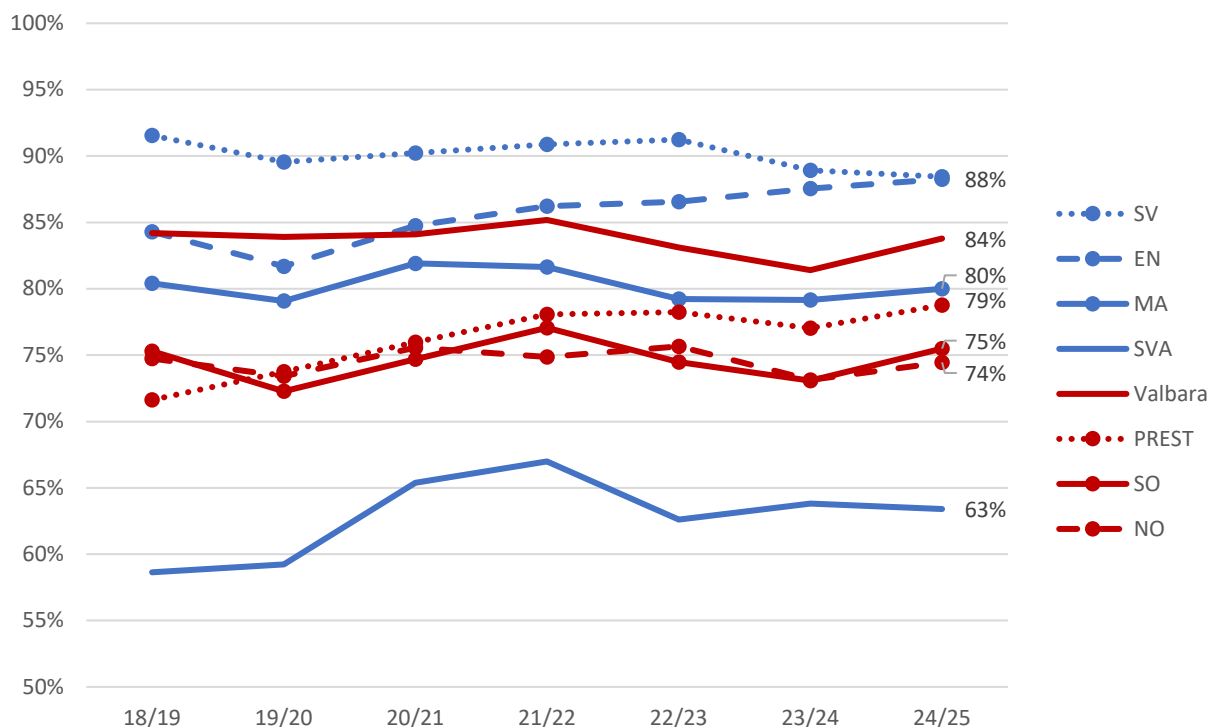
Ämne	A	B	C	D	E	F	S
Engelska	9%	21%	28%	17%	13%	10%	1%
Matematik	7%	11%	18%	17%	28%	19%	1%
Svenska	3%	14%	25%	23%	23%	10%	1%
Svenska som andraspråk	1%	4%	7%	18%	34%	36%	1%
Biologi	7%	11%	18%	17%	31%	15%	1%
Fysik	8%	9%	18%	17%	30%	16%	2%
Kemi	8%	10%	18%	15%	30%	17%	2%
Teknik	6%	13%	25%	19%	25%	10%	2%
Geografi	6%	10%	21%	21%	29%	12%	2%
Historia	5%	10%	22%	18%	28%	15%	2%
Religionskunskap	6%	12%	22%	21%	25%	11%	2%
Samhällskunskap	5%	11%	20%	20%	29%	13%	2%
Bild	5%	13%	31%	27%	20%	4%	1%
Hem- och konsumentkunskap	12%	17%	30%	21%	16%	2%	1%
Idrott och hälsa	6%	16%	28%	20%	16%	13%	2%
Musik	7%	15%	30%	23%	18%	6%	2%
Slöjd	5%	13%	26%	25%	24%	6%	2%
Modersmål	12%	16%	21%	16%	17%	6%	11%
Moderna språk	13%	17%	22%	18%	17%	12%	1%

Källa: Grundskoleförvaltningen Malmö stad.

Not: A-E är godkända betyg. S betyder betyget streck (-).

Följande diagram visar hur andelen elever i årskurs 7 som nått målen per ämne och ämnesgrupp i har förändrats i Malmös kommunala skolor. Jämfört med föregående läsår har andelen ökat i alla ämnen och ämnesgrupper, utom i svenskämnen. Över en längre tidsperiod har andelen elever med godkänt betyg främst ökat i engelska, svenska som andraspråk och i de praktisk-estetiska ämnena (PREST), medan andelen har minskat i svenska.

Diagram 22. Andel elever i årskurs 7 som nått målen per ämne och ämnesgrupp. Kommunala skolor i Malmö, läsår 2018/19–2024/25.



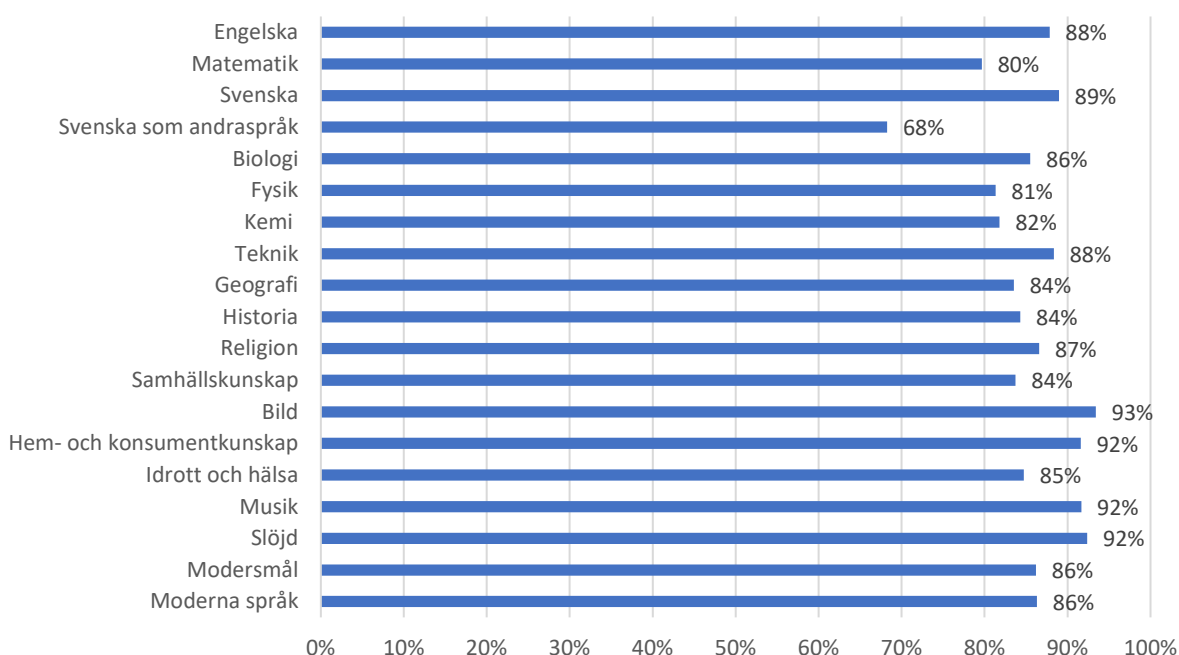
Källa: Grundskoleförvaltningen Malmö stad.

Not: Ämnen i blått, ämnesgrupper i rött. Andelen elever som nått målen i ämnesgrupperna avser de elever som nått målen i samtliga de ämnen som ingår i respektive grupp. Förkortningar av ämne och ämnesgrupp, samt vilka ämnen som ingår i respektive ämnesgrupp, förklaras i bilaga 1.

Årskurs 8

Diagrammet nedan visar andelen elever som i årskurs 8 har nått målen i respektive ämne, det vill säga uppnått betygsriterierna. Av de elever som läst respektive ämne är andelen som nått målen högst i bild (93 procent). Andelen elever som når målen är lägst i svenska som andraspråk och matematik (68 respektive 80 procent). I övriga ämnen som eleverna i årskurs 9 måste vara godkända i för att få behörighet till gymnasiet är andelen godkända 89 procent i svenska och 88 procent i engelska i årskurs 8. För att klara godkänt betyg i idrott och hälsa är ett kriterium att eleven är simkunnig. Andelen simkunniga elever i årskurs 8 är 87 procent. Andelen som når godkänt betyg i ämnet idrott och hälsa är 85 procent. I idrott och hälsa når en högre andel av pojkarna målen jämfört med flickorna. I de övriga ämnena är det en högre andel av flickorna som når målen.

Diagram 23. Andel elever i årskurs 8 som nått målen per ämne. Kommunala skolor i Malmö, läsåret 2024/25.



Källa: Grundskoleförvaltningen Malmö stad.

Tabellen nedan visar betygsfördelningen per ämne i Malmös kommunala skolor. Uppgifterna baseras på de ämnen som ingått i respektive elevs utbildning i årskurs 8. De högsta betygen (A eller B) får eleverna i störst utsträckning i modersmål, engelska och moderna språk (i genomsnitt 30 procent av eleverna). Andelen elever med höga betyg är allra lägst i svenska som andraspråk (6 procent).

Tabell 5. Betygsfördelning per ämne i årskurs 8. Kommunala skolor i Malmö, läsåret 2024/25.

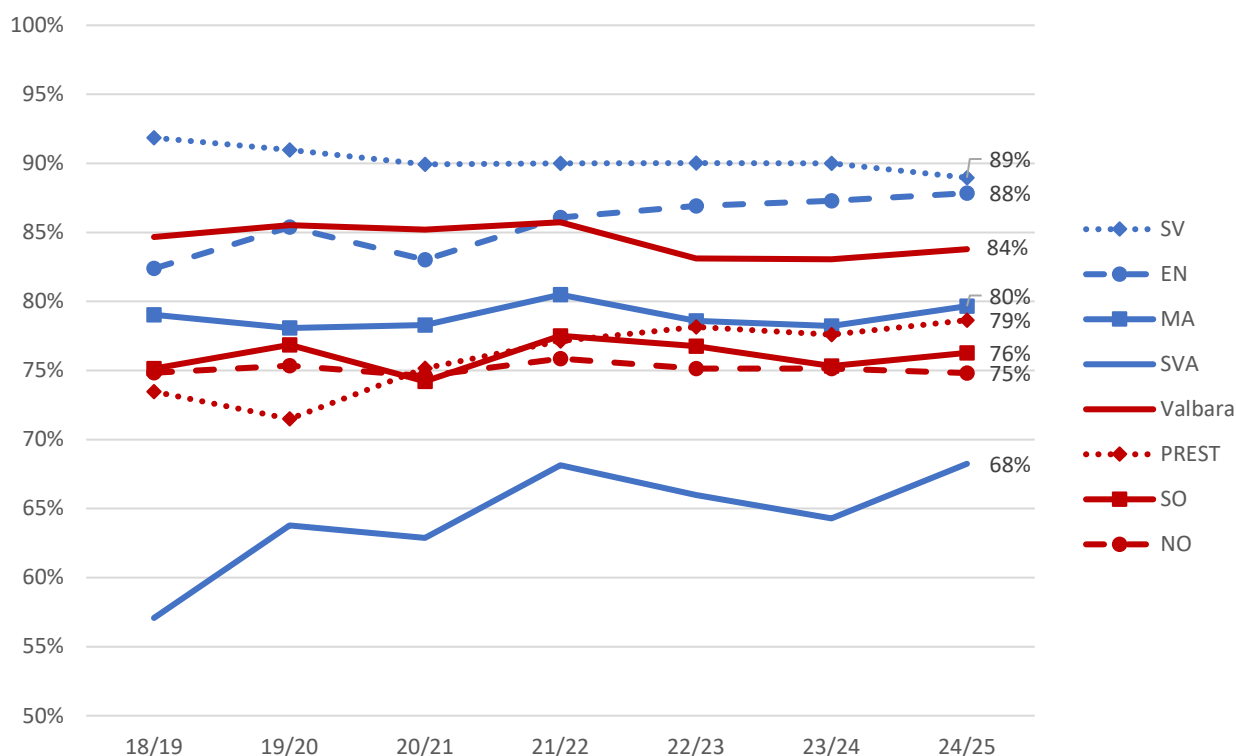
Ämne	A	B	C	D	E	F	S
Engelska	11%	21%	26%	17%	13%	10%	2%
Matematik	8%	11%	17%	16%	28%	19%	1%
Svenska	6%	14%	26%	23%	19%	9%	2%
Svenska som andraspråk	1%	5%	13%	19%	31%	31%	1%
Biologi	8%	12%	21%	18%	27%	13%	2%
Fysik	7%	12%	19%	18%	26%	17%	2%
Kemi	7%	11%	19%	18%	28%	16%	2%
Teknik	7%	14%	26%	20%	20%	10%	2%
Geografi	8%	12%	23%	19%	22%	14%	2%
Historia	9%	13%	21%	17%	24%	14%	2%
Religionskunskap	8%	13%	24%	19%	22%	11%	2%
Samhällskunskap	8%	11%	23%	18%	24%	15%	1%
Bild	7%	16%	29%	25%	16%	4%	2%
Hem- och konsumentkunskap	9%	19%	29%	21%	14%	6%	2%
Idrott och hälsa	12%	18%	26%	16%	14%	13%	3%
Musik	10%	17%	29%	20%	16%	6%	3%
Slöjd	8%	16%	29%	22%	17%	5%	3%
Modersmål	14%	21%	22%	16%	13%	5%	9%
Moderna språk	14%	16%	20%	17%	19%	12%	2%

Källa: Grundskoleförvaltningen Malmö stad.

Not: A-E är godkända betyg. S betyder betyget streck (-).

Följande diagram visar hur andelen elever i årskurs 8 som nått målen per ämne och ämnesgrupp har förändrats i Malmös kommunala skolor. Jämfört med föregående läsår har andelen ökat i alla ämnen och ämnesgrupper, utom i svenska och praktisk-estetiska ämnen (PREST). Över tid har andelen elever med godkänt betyg ökat i engelska, svenska som andraspråk samt i de praktisk-estetiska ämnena, medan andelen har minskat i svenska, och i viss mån i de valbara ämnena.

Diagram 24. Andel elever i årskurs 8 som nått målen per ämne och ämnesgrupp. Kommunala skolor i Malmö, läsår 2018/19–2024/25.



Källa: Grundskeleförvaltningen Malmö stad.

Not: Ämnena i blått, ämnesgrupper i rött. Andelen elever som nått målen i ämnesgrupperna avser de elever som nått målen i samtliga de ämnena som ingår i respektive grupp. Förkortningar av ämne och ämnesgrupp, samt vilka ämnena som ingår i respektive ämnesgrupp, förklaras i bilaga 1.

Nationella provresultat

Nationella prov genomförs i årskurs 3, 6 och 9. Syftet med proven är att stödja en likvärdig och rättvis bedömning och betygssättning samt ge underlag för analyser av i vilken utsträckning kriterierna för bedömning av kunskaper eller betygskriterierna för respektive ämne uppfylls.

I årskurs 3 gör eleverna nationella prov i ämnena matematik, svenska alternativt svenska som andraspråk.¹ I årskurs 6 och 9 gör eleverna nationella prov i ämnena engelska, matematik, svenska alternativt svenska som andraspråk samt i årskurs 9 i natur- och samhällsorienterande ämnen. Varje skolenhet tilldelas ett av de naturorienterande ämnena (NO) biologi, fysik och kemi och ett av de samhällsorienterande ämnena (SO) geografi, historia, religionskunskap och samhällskunskap.

De nationella proven är en del av lärarens bedömningsunderlag och ger inte på egen hand läraren en fullständig bild av elevens kunskaper i ämnet då inte alla delar av kursplanen provas i de nationella proven, men de nationella proven ska särskilt beaktas vid betygssättningen. Då det skiljer

¹ Proven i svenskämnen är samma oavsett om eleven läser svenska eller svenska som andraspråk, men redovisas i detta avsnitt som två prov utifrån vilket ämne eleven läser.

sig åt mellan åren vilket centralt innehåll i kursplanen som provas, är provresultatet som helhet inte jämförbart över tid.

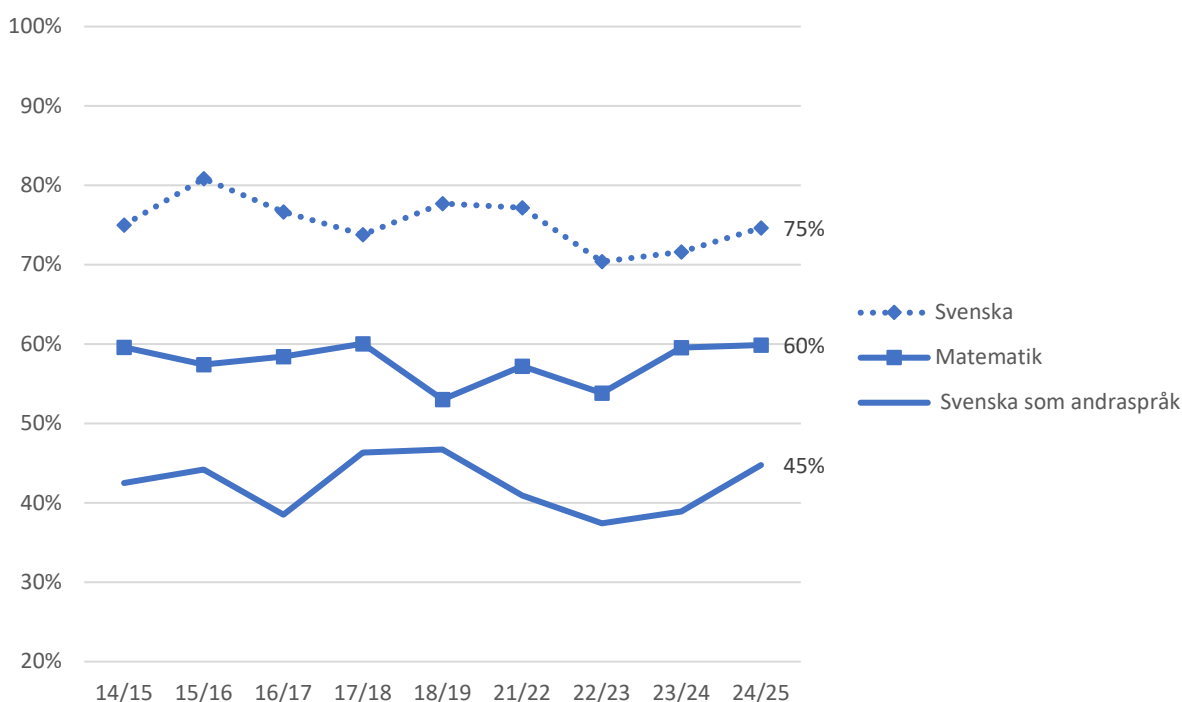
I årskurs 3, 6 och 9 består ämnesproven av flera delprov. I årskurs 3 bedöms resultaten utifrån om eleverna uppnått eller inte uppnått kravnivån för respektive delprov. I årskurs 6 och 9 får eleverna ett provbetyg i respektive ämne. Vad som provas och hur ämnesproven är utformade grundar sig i respektive ämnes kursplan. För att få ett provbetyg ska eleven ha deltagit i alla delprov inom respektive ämnesprov.

Årskurs 3

I genomsnitt deltog 98 procent av eleverna i årskurs 3 som läst respektive ämne på delproven i matematik och svenska/svenska som andraspråk läsåret 2024/25. Deltagandet har sedan föregående läsår ökat i svenska som andraspråk. Deltagandet var i princip lika högt bland flickor och pojkar i de två ämnena.

Diagrammet nedan visar att svenska är det ämne där högst andel elever klarat alla delprov och att andelen har ökat i matematik och respektive svenskämne de tre senaste läsåren.

Diagram 25. Andel elever i årskurs 3 som klarat alla delprov i matematik, svenska och svenska som andraspråk. Kommunala skolor i Malmö, läsår 2021/22–2024/25.



Källa: Grundskoleförvaltningen Malmö stad.

De senaste läsåren har andelen pojkar som klarat alla delproven i matematik varit högre än andelen flickor. I svenskämnen har andelen varit högre bland flickor.

Andelen av eleverna som klarat alla delproven både i matematik och svenska/svenska som andraspråk var 49 procent läsåret 2024/25. Andelen har ökat de tre senaste läsåren. Andelen är högre för flickor än pojkar.

Årskurs 6

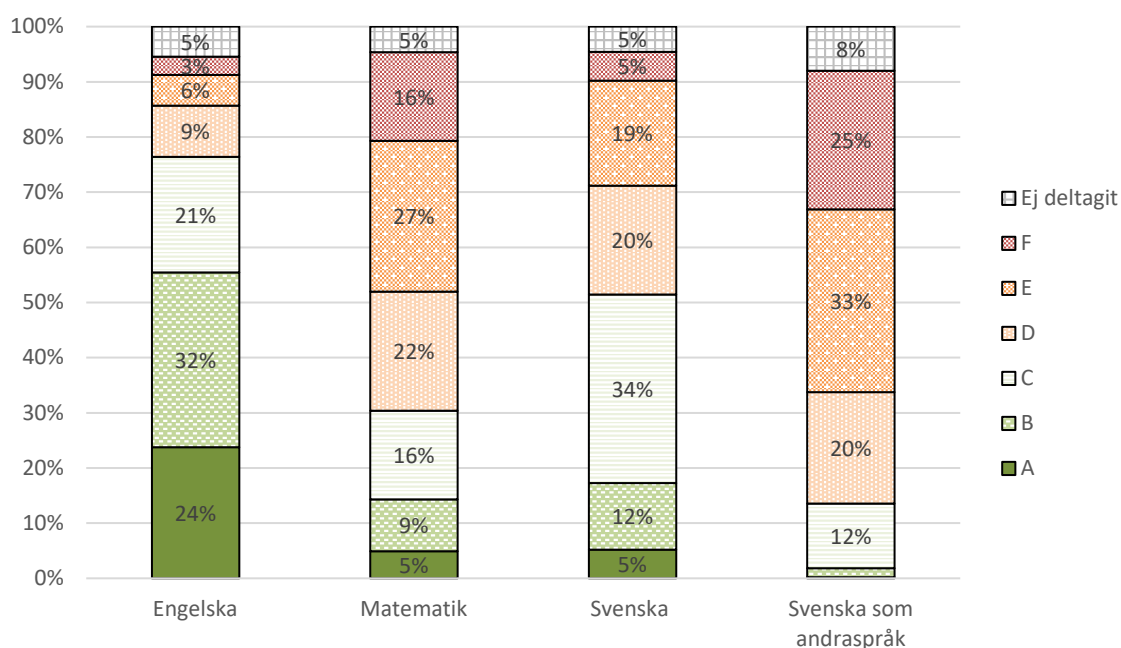
I nationella proven i engelska, matematik och svenska deltog 95 procent av de elever som i årskurs 6 läst respektive ämne och 92 procent deltog av de elever som läst svenska som andraspråk. Deltagandet i de nationella proven var i stort sett lika högt bland flickor som bland pojkar.

Av de elever som deltagit på nationella proven i engelska klarade 97 procent godkänt på provet. Motsvarande andelar i svenska, matematik och svenska som andraspråk var 95, 83 respektive 73 procent. Andelarna har ökat jämfört med föregående läsår, särskilt i svenska som andraspråk. I engelska och framför allt i matematik är det en högre andel av pojkarna än av flickorna som fått godkänt betyg. I svenskämnen, särskilt i svenska som andraspråk, är andelen flickor högre än andelen pojkar.

Andelen elever som fått ett godkänt provbetyg i alla de tre ämnena (engelska, matematik och svenska/svenska som andraspråk) var 70 procent läsåret 2024/25. Andelen har ökat jämfört med föregående läsår. Andelen är högre för flickor än pojkar.

I följande diagram visas provbetygsresultat för samtliga elever i årskurs 6 vårterminen 2025. Resultaten är fördelade på de olika betygsstegen A-F samt om de ej deltagit. A-E står för godkänt och F står för ej godkänt. Elever som inte genomfört alla provmoment redovisas som ej deltagit. Mer än hälften av eleverna för de högsta betygen (A eller B) i engelska. Motsvarande andelar för de andra ämnena är betydligt lägre, i synnerhet i svenska som andraspråk.

Diagram 26. Betygsfördelning i nationella prov i engelska, matematik, svenska och svenska som andraspråk i årskurs 6. Kommunala skolor i Malmö, läsår 2024/25.



Källa: Grundskoleförvaltningen Malmö stad.

Not: Uppgifterna baseras på samtliga elever som läst respektive ämne.

Årskurs 9

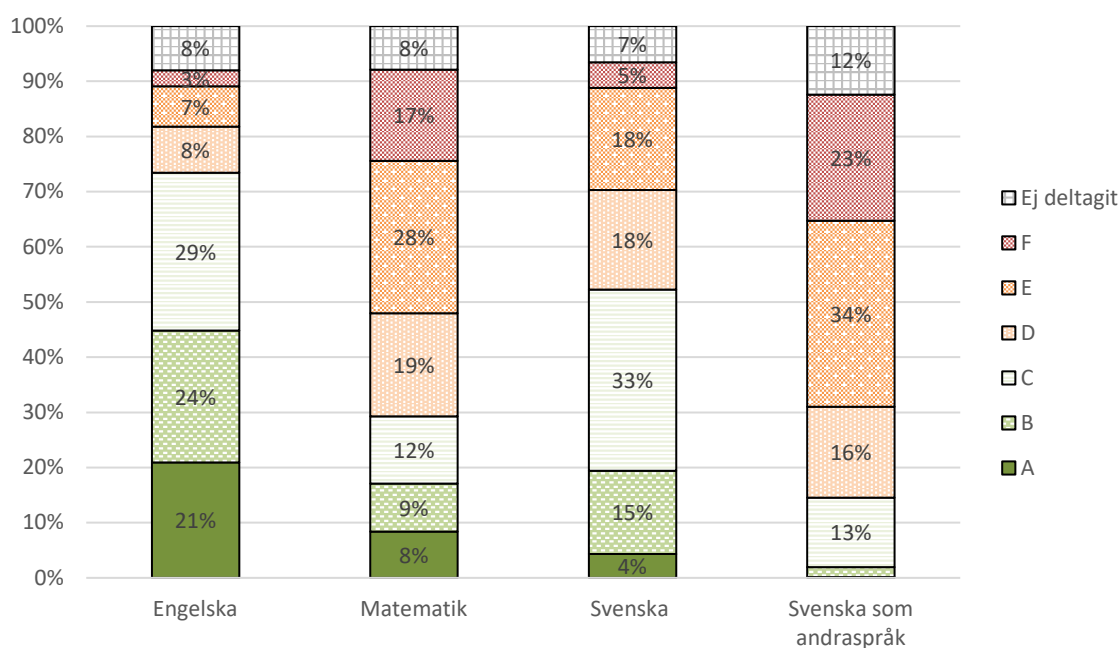
I nationella proven i engelska, matematik och svenska deltog i genomsnitt 93 procent av de elever som i årskurs 9 läst respektive ämne och 88 procent deltog av de elever som läst svenska som andraspråk läsåret 2024/25. Deltagandet i de nationella proven var ungefär lika högt föregående läsår. Deltagandet var i princip lika högt bland flickor och pojkar i de två ämnena.

Av de elever som deltagit på nationella proven i engelska klarade 97 procent godkänt på provet. Motsvarande andelar i svenska, matematik och svenska som andraspråk var 95, 82 respektive 74 procent. Andelarna har inte ökat i något av ämnena jämfört med föregående läsår. I engelska är det inga skillnader mellan flickor och pojkar i andelen som får godkänt betyg. I matematik är det en högre andel av pojkarna än av flickorna som fått ett godkänt betyg. I svenskämnen, särskilt i svenska som andraspråk, är andelen flickor högre än andelen pojkar.

Andelen elever som fått godkänt i alla proven i engelska, matematik och svenska/svenska som andraspråk var 65 procent läsåret 2024/25. Andelen har minskat något jämfört med föregående läsår. Andelen har varit högre för flickor de senaste läsåren, men läsåret 2024/25 var den lika hög bland flickor som bland pojkar.

I följande diagram visas provbetygsresultat för samtliga elever i årskurs 6 vårterminen 2025. Resultaten är fördelade på de olika betygsstegen A-F samt om de ej deltagit. A-E står för godkänt och F står för ej godkänt. Elever som inte genomfört alla provmoment redovisas som ej deltagit. De högsta betygen (A eller B) får eleverna i störst utsträckning i engelska. Andelen elever med höga betyg i övriga ämnen är lägre, i synnerhet i svenska som andraspråk.

Diagram 27. Betygsfördelning i nationella prov i engelska, matematik, svenska och svenska som andraspråk i årskurs 9. Kommunala skolor i Malmö, läsåret 2024/25.



Källa: Grundskoleförvaltningen Malmö stad.

Not: Uppgifterna baseras på samtliga elever som läst respektive ämne.

I årskurs 9 genomförs nationella prov även i natur- och samhällsorienterande ämnen. Varje skolenhet tilldelas ett av de naturorienterande ämnena (NO) biologi, fysik och kemi och ett av de samhällsorienterande ämnena (SO) geografi, historia, religionskunskap och samhällskunskap. Det varierar därför i kommunen hur många elever som genomför respektive prov. Vilka elever som genomför vilket prov beror på skola. Detta gör det svårt att göra jämförelser av resultat på huvudmannanivå per ämne. För de elever som tilldelats och deltagit i nationella prov i biologi, fysik eller kemi (NO) blev 86 procent av proven godkända. Av de elever som tilldelats och deltagit i nationella prov i geografi, historia, religionskunskap eller samhällskunskap (SO) blev 89 procent av proven godkända.

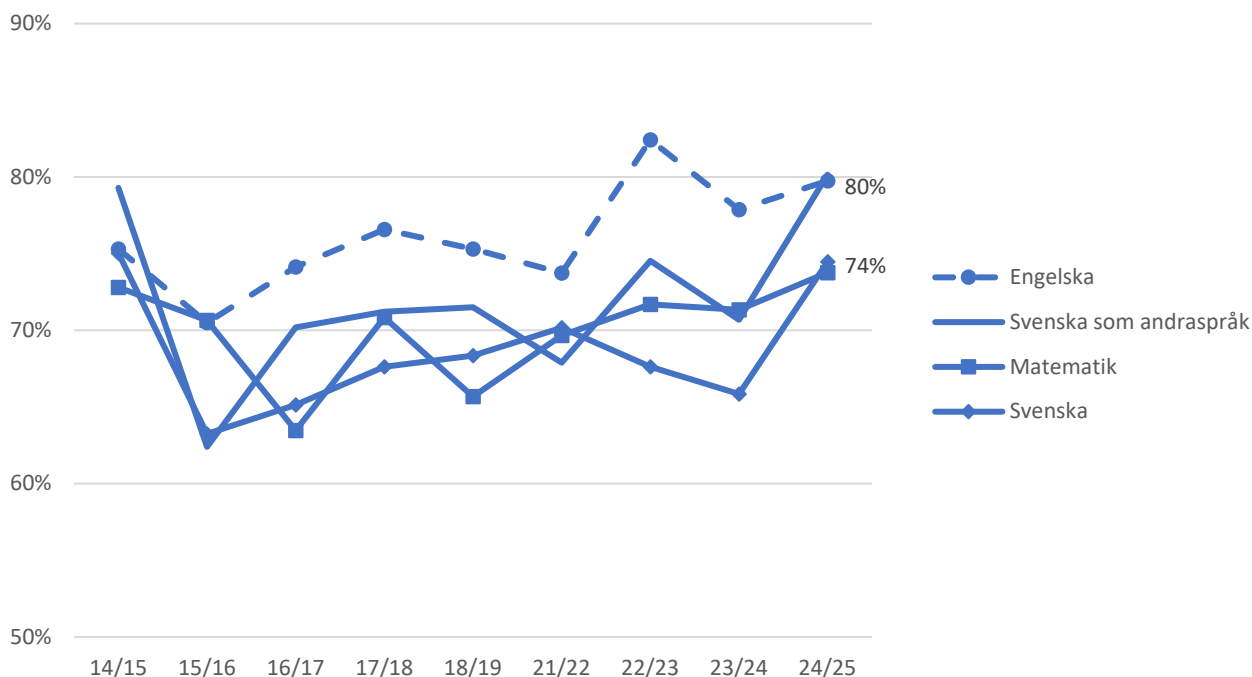
Jämförelse mellan provbetyg och ämnesbetyg

I detta avsnitt presenteras relationen mellan provbetyg från de nationella proven och ämnesbetyg i årskurs 6 och 9 för ämnena engelska, matematik och svenska/svenska som andraspråk. De nationella proven är en del av lärarens bedömningsunderlag och ger inte på egen hand läraren en fullständig bild av elevens kunskaper i ämnet då inte alla delar av kursplanen provas i de nationella proven. Det är viktigt att ha i åtanke när betyg och resultat från nationella prov jämförs.

Årskurs 6

Likt tidigare år finns det skillnader mellan provbetyg på de nationella proven i engelska, matematik och svenska/svenska som andraspråk i årskurs 6 och de ämnesbetyg som senare sätts i ämnena. En majoritet av eleverna i årskurs 6 får dock samma ämnes- som provbetyg. Diagrammet nedan visar att andelen elever med samma ämnes- som provbetyg är högst i engelska och svenska som andraspråk läsåret 2024/25, samt att andelen med samma ämnes- som provbetyg har ökat mest i svenska som andraspråk de senaste åren. Av de elever som får ett annat ämnes- än provbetyg är det i engelska fler som får ett lägre ämnesbetyg än ett högre jämfört med provbetyget. I matematik och svenskämnen får de flesta elever ett högre ämnes- än provbetyg.

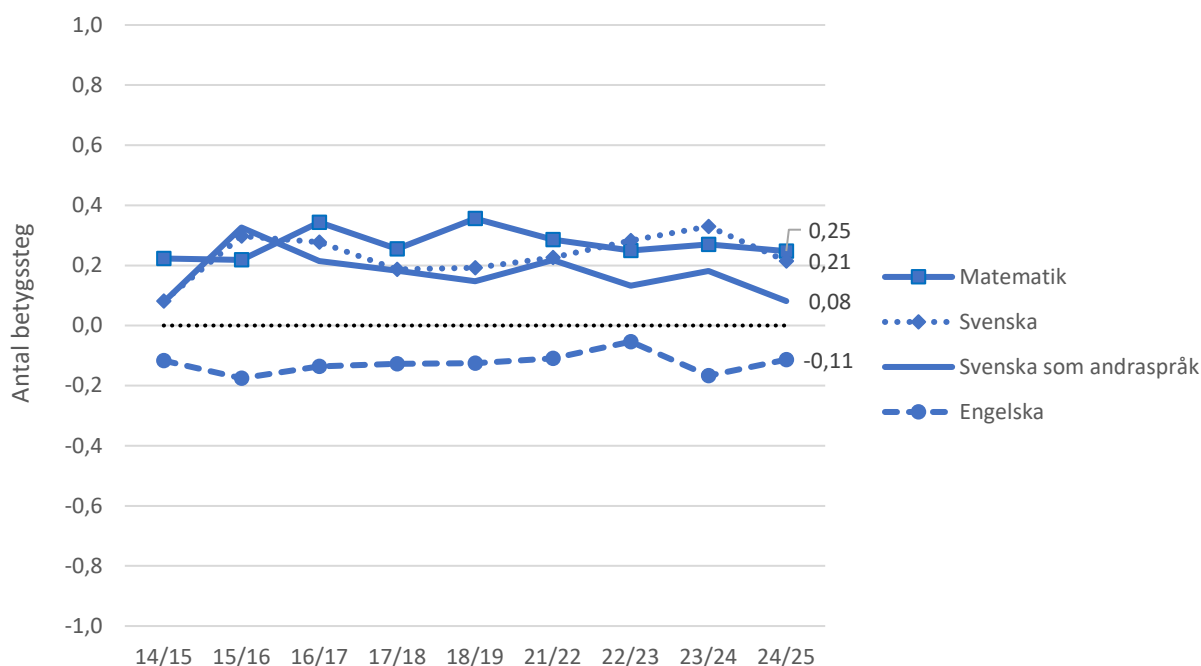
Diagram 28. Andel elever i årskurs 6 med samma ämnesbetyg som betyg i nationella prov. Kommunal skolor i Malmö, läsåret 2021/22–2024/25.



Källa: Grundskoleförvaltningen Malmö stad.

Skillnaderna mellan ämnesbetyg och provbetyg sammanfattas i diagrammet nedan för läsåren 2021/22–2024/25, genom att redovisa skillnaden i antal betygssteg mellan ämnes- och provbetyg för en elev i genomsnitt. Ett (1) betygssteg är exempelvis skillnaden mellan betyget A och B. Diagrammet visar att den genomsnittliga avvikelsen från provbetyget är liten på kommunnivå. Genom åren har avvikelsen varit något negativ i engelska (provbetyget är högre än ämnesbetyget) och som mest positiv i matematik och svenska (ämnesbetyget är högre än provbetyget).

Diagram 29. Genomsnittlig differens mellan ämnesbetyg och provbetyg i årskurs 6, räknat i antal betygssteg. Kommunala skolor i Malmö, läsår 2021/22–2024/25.

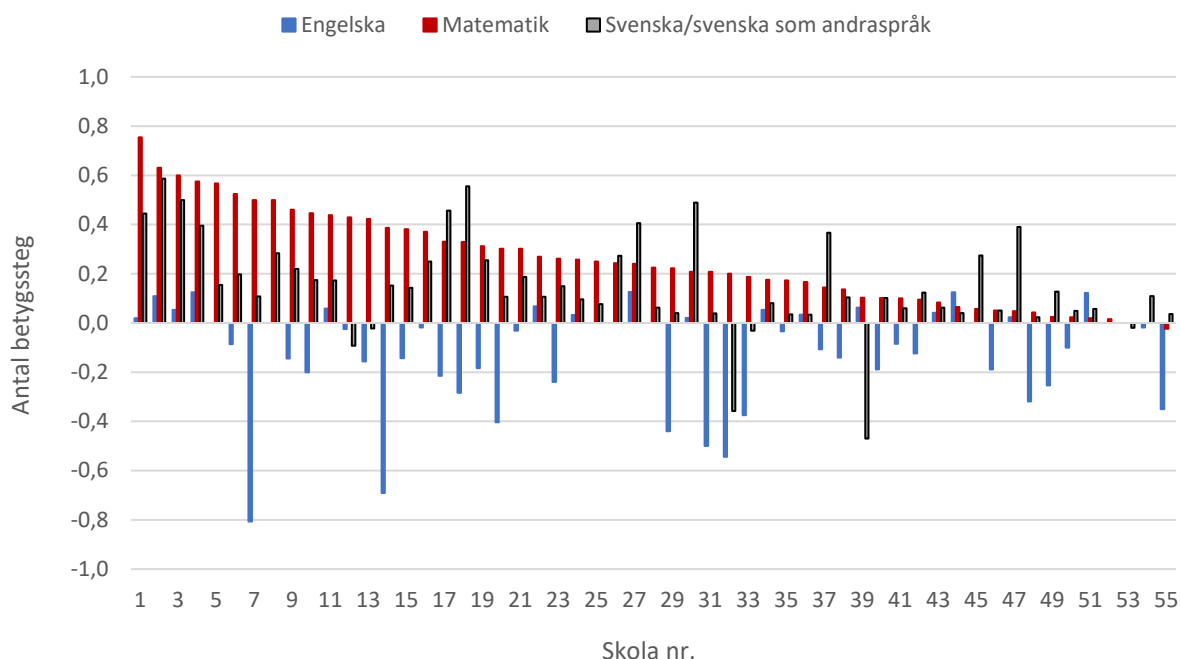


Källa: Grundskoleförvaltningen Malmö stad.

Not: Värdena anger hur många betygssteg ämnesbetyget i genomsnitt skiljer sig från provbetyget. Ett positivt värde betyder att ämnesbetyget är högre än provbetyget, ett negativt att det är lägre än provbetyget. 1,0 betygssteg motsvarar till exempel en förändring från provbetyget B till ämnesbetyget A.

De genomsnittliga skillnaderna mellan ämnesbetyg och provbetyg kan vara större på skolnivå än på kommunnivå. Läsåret 2024/25 är det dock ingen skola där differensen mellan ämnes- och provbetyg i genomsnitt är större än ett (1) betygssteg.

Diagram 30. Genomsnittlig differens per skola mellan ämnesbetyg och provbetyg i årskurs 6, räknat i antal betygssteg. Kommunala skolor i Malmö, läsår 2024/25.



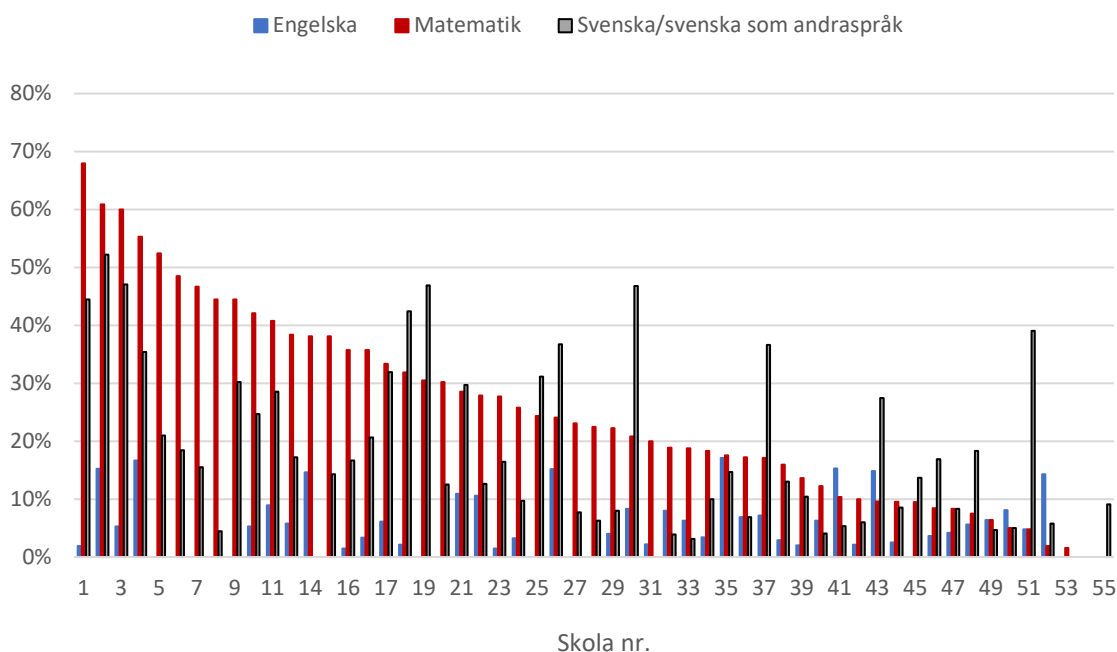
Källa: Grundskoleförvaltningen Malmö stad.

Not: Värdena anger hur många betygssteg ämnesbetyget i genomsnitt skiljer sig från provbetyget. Ett positivt värde betyder att ämnesbetyget är högre än provbetyget, ett negativt att det är lägre än provbetyget. En differens på ett (1) betygssteg är exempelvis skillnaden mellan betyget A och B.

Not: I diagrammet har varje skola tilldelats ett nummer och till varje skola hör tre staplar, en för varje ämne. Skolorna har sorterats i fallande ordning utifrån differensen i matematik.

Diagrammet nedan visar andelen elever i årskurs 6 som läsåret 2024/25 hade ett högre ämnesbetyg än provbetyg på respektive skola. På 20 av 55 skolor hade minst 30 procent av eleverna ett högre ämnes- än provbetyg i matematik. På 13 av skolorna hade minst 30 procent av eleverna ett högre ämnes- än provbetyg i svenska/svenska som andraspråk. Ingen skola hade en andel som översteg 30 procent i engelska.

Diagram 31. Andel elever i årskurs 6 med ett högre ämnesbetyg än provbetyg per skola. Kommunala skolor i Malmö, läsåret 2024/25.



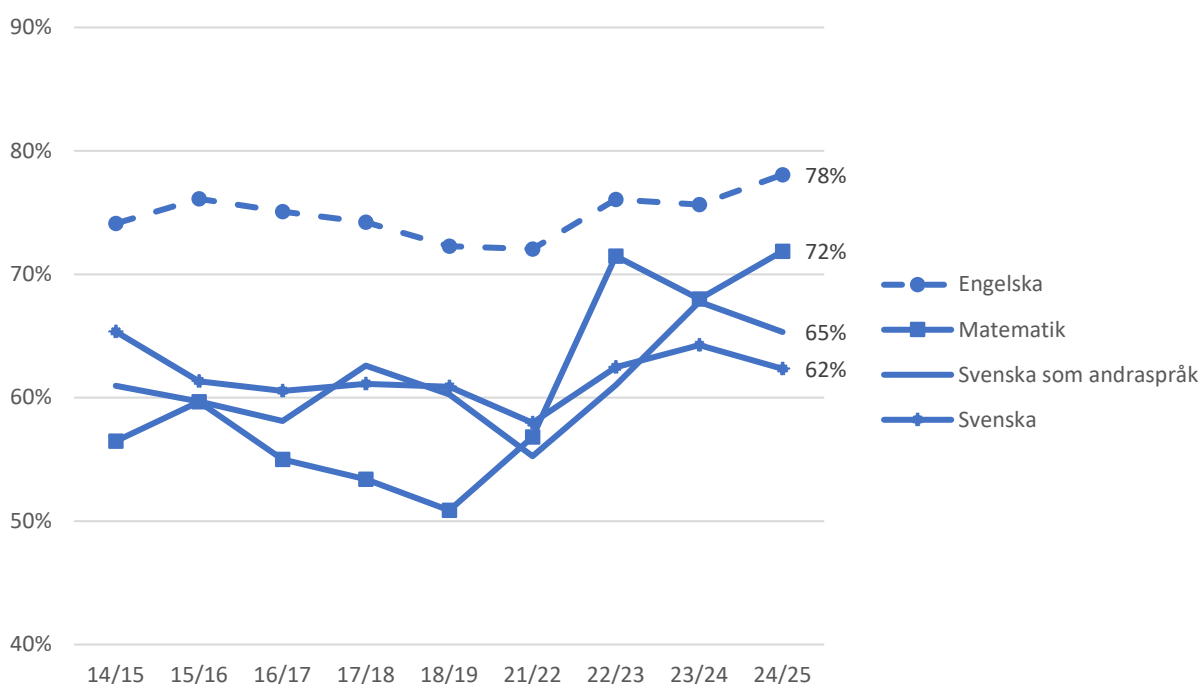
Källa: Grundskoleförvaltningen Malmö stad.

Not: I diagrammet har varje skola tilldelats ett nummer och till varje skola hör tre staplar, en för varje ämne. Skolorna har sorterats i fallande ordning utifrån andelen elever med högre ämnes- än provbetyg i matematik.

Årskurs 9

Likt tidigare år finns det skillnader mellan provbetyg på de nationella proven i engelska, matematik och svenska/svenska som andraspråk i årskurs 6 och de ämnesbetyg som senare sätts i ämnena. En majoritet av eleverna i årskurs 9 får dock samma ämnes- som provbetyg. Diagrammet nedan visar att andelen elever med samma ämnes- som provbetyg är högst i engelska, samt att andelen med samma ämnes- som provbetyg har ökat mest i matematik de senaste åren. Av de elever som får ett annat ämnes- än provbetyg är det i engelska ungefär lika många elever som får ett lägre som ett högre ämnesbetyg än provbetyget. I matematik och svenskämnen får de flesta elever ett högre ämnes- än provbetyg.

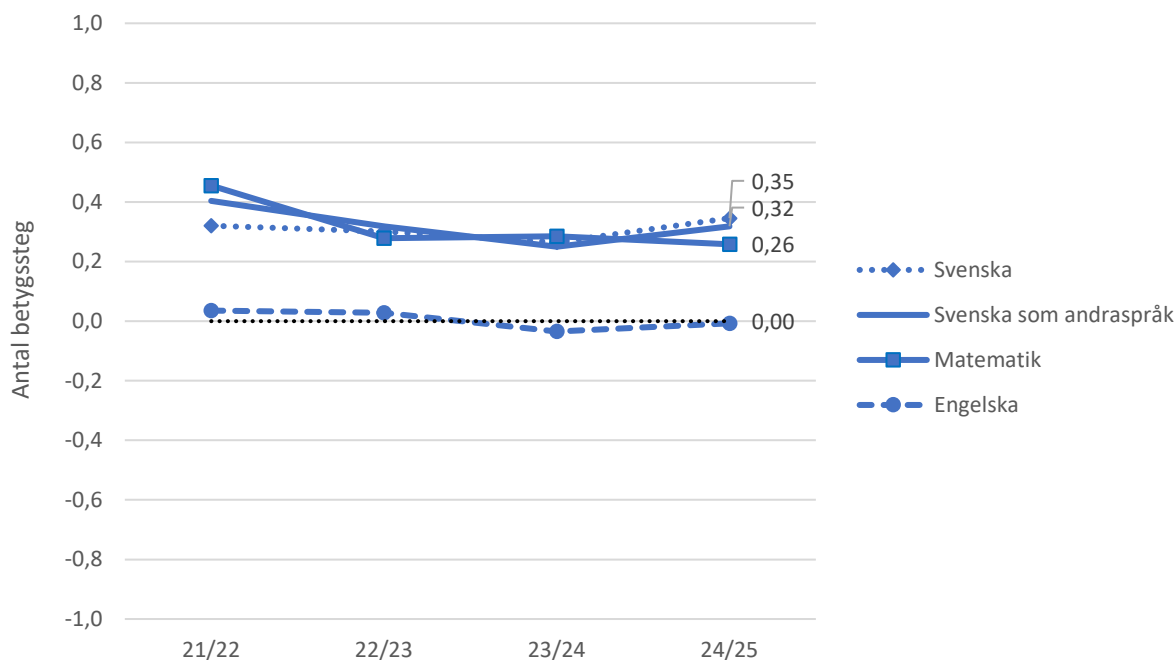
Diagram 32. Andel elever i årskurs 9 med samma ämnesbetyg som betyg i nationella prov. Kommunala skolor i Malmö, läsår 2021/22–2024/25.



Källa: Grundskoleförvaltningen Malmö stad.

Skillnaderna mellan ämnesbetyg och provbetyg sammanfattas i diagrammet nedan för läsåren 2021/22–2024/25, genom att redovisa skillnaden i antal betygssteg mellan ämnes- och provbetyg för en elev i genomsnitt. Ett (1) betygssteg är exempelvis skillnaden mellan betyget A och B. Diagrammet visar att ämnesbetyget i genomsnitt inte avviker mycket från provbetyget på huvudmannanivå, vilket i synnerhet gäller för engelska.

Diagram 33. Genomsnittlig differens mellan ämnesbetyg och provbetyg i årskurs 9, räknat i antal betygssteg. Kommunala skolor i Malmö, läsår 2021/22–2024/25.

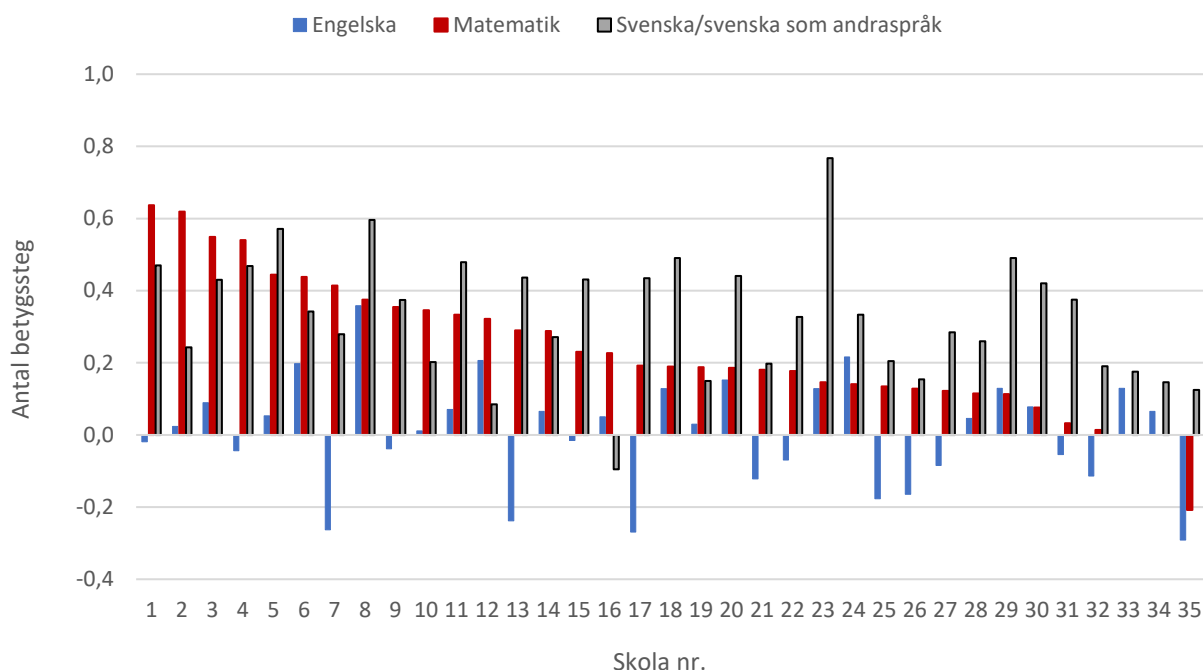


Källa: Grundskoleförvaltningen Malmö stad.

Not: Värdena anger hur många betygssteg ämnesbetyget i genomsnitt skiljer sig från provbetyget. Ett positivt värde betyder att ämnesbetyget är högre än provbetyget, ett negativt att det är lägre än provbetyget. En differens på ett (1) betygssteg är exempelvis skillnaden mellan betyget A och B.

De genomsnittliga skillnaderna mellan ämnesbetyg och provbetyg kan vara större på skolnivå än på kommunnivå. Läsåret 2024/25 är det dock ingen skola där differensen mellan ämnes- och provbetyg i genomsnitt är större än ett (1) betygssteg.

Diagram 34. Genomsnittlig differens per skola mellan ämnesbetyg och provbetyg i årskurs 9, räknat i antal betygssteg. Kommunala skolor i Malmö, läsår 2024/25.



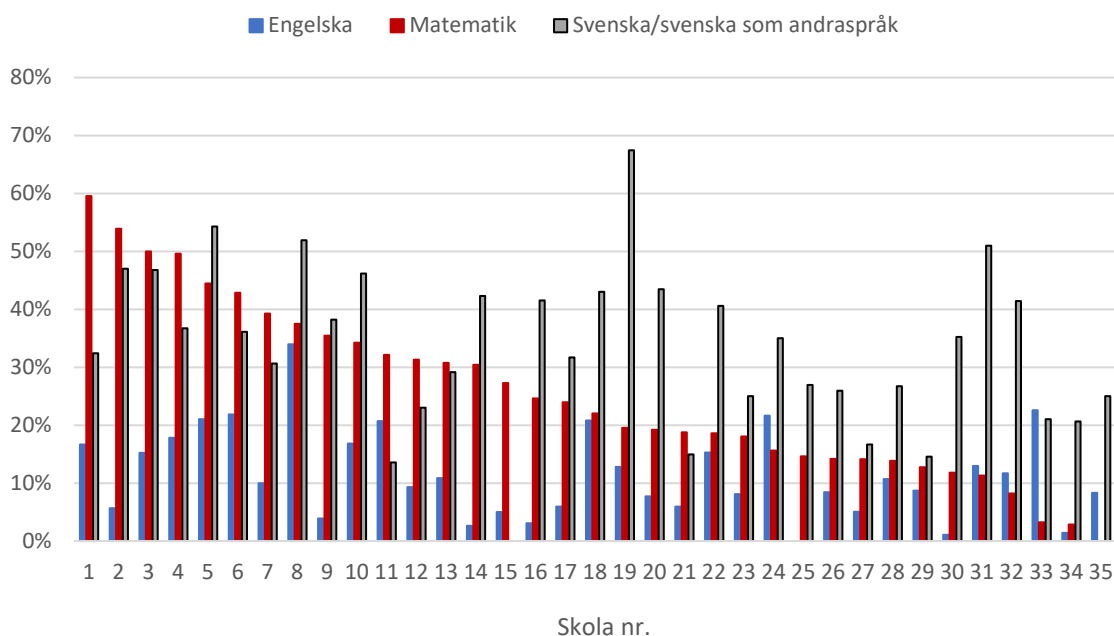
Källa: Grundskoleförvaltningen Malmö stad.

Not: Värdena anger hur många betygssteg ämnesbetyget i genomsnitt skiljer sig från provbetyget. Ett positivt värde betyder att ämnesbetyget är högre än provbetyget, ett negativt att det är lägre än provbetyget. En differens på ett (1) betygssteg är exempelvis skillnaden mellan betyget A och B.

Not: I diagrammet har varje skola tilldelats ett nummer och till varje skola hör tre staplar, en för varje ämne. Skolorna har sorterats i fallande ordning utifrån differensen i matematik.

Diagrammet nedan visar andelen elever i årskurs 9 som läsåret 2024/25 hade ett högre ämnesbetyg än provbetyg på respektive skola. På 21 av 35 skolor hade minst 30 procent av eleverna ett högre ämnes- än provbetyg i svenska/svenska som andraspråk. På 14 av skolorna hade minst 30 procent av eleverna ett högre ämnes- än provbetyg i matematik. På 1 skola hade minst 30 procent av eleverna ett högre ämnes- än provbetyg i engelska.

Diagram 35. Andel elever i årskurs 9 med ett högre ämnesbetyg än provbetyg per skola. Kommunala skolor i Malmö, läsåret 2024/25.



Källa: Grundskoleförvaltningen Malmö stad.

Not: I diagrammet har varje skola tilldelats ett nummer och till varje skola hör tre staplar, en för varje ämne. Skolorna har sorterats i fallande ordning utifrån andelen elever med högre ämnes- än provbetyg i matematik.

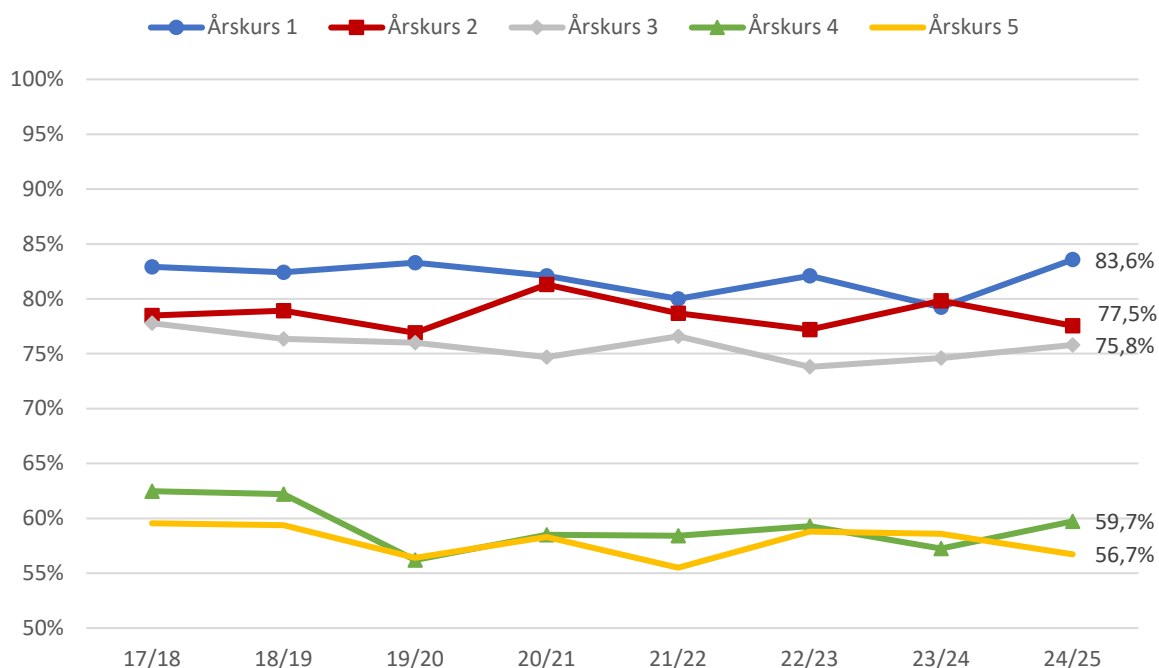
Måluppfyllelse årskurs 1–5

Våren 2025 genomfördes den årliga måluppfyllelseundersökningen av samtliga elever i årskurs 1–5 i Malmös kommunala skolor. Genom undersökningen följs elevernas kunskapsresultat i skolans ämnen regelbundet upp på kommunövergripande nivå.

Undersökningen omfattar i årskurs 1–3 de nio ämnen där det för årskurs 3 finns kriterier för bedömning av kunskaper – matematik, svenska/svenska som andraspråk, biologi, fysik, kemi, geografi, historia, religion och samhällskunskap. I årskurs 4–5 omfattar undersökningen åtta ytterligare ämnen där det finns betygs-kriterier för årskurs 6 – bild, engelska, hem- och konsumentkunskap, idrott och hälsa, modersmål, musik, slöjd samt teknik.

I diagrammet nedan visas andelen elever som nått målen för undervisningen i alla ämnen som eleverna läst per årskurs och över tid. Andelen elever i årskurs 1–3 som nått målen i alla ämnen är högre än andelen som nått målen i alla ämnen i årskurs 4–5, antalet ämnen som omfattas är dock fler i årskurs 4–5 än i årskurs 1–3. Andelen elever som nått målen i alla ämnen har ökat framför allt i årskurs 1 jämfört med föregående läsår, men även i årskurs 3 och 4. Några stora förändringar har inte skett över en längre tidsperiod. På kommunnivå är andelen elever som nått målen i alla ämnen liksom tidigare läsår högre bland flickor än bland pojkar i årskurs 1–5.

Diagram 36. Andel elever i årskurs 1–5 som nått målen i alla ämnen. Kommunala skolor i Malmö, läsår 2018/19–2024/25.



Källa: Grundskoleförvaltningen Malmö stad.

I tabellen nedan visas andelen elever som nått målen för undervisningen per ämne i årskurs 1–3. Uppgifterna baseras på de ämnen som ingått i respektive elevs utbildning. Endast ämnen redovisas för vilka det finns bedömningskriterier i årskurs 3. Andelen elever som bedömts nå målen för undervisningen i årskurs 1–3 är relativt hög i alla ämnen utom i svenska som andraspråk och matematik där måluppfyllelsen är lägre.

Tabell 6. Andel elever i årskurs 1–3 som nått målen per ämne. Kommunala skolor i Malmö, läsåret 2024/25.

Ämne	Årskurs 1	Årskurs 2	Årskurs 3
Matematik	90%	86%	83%
Svenska	94%	92%	91%
Svenska som andraspråk	76%	66%	66%
Biologi	94%	93%	92%
Fysik	94%	93%	93%
Kemi	94%	93%	93%
Geografi	94%	93%	92%
Historia	94%	93%	92%
Religionskunskap	94%	93%	92%
Samhällskunskap	94%	93%	92%

Källa: Grundskoleförvaltningen Malmö stad.

Not: Ämnen där det saknas kriterier för bedömning av kunskaper i årskurs 3 redovisas inte. I årskurs 1–3 lämnas i måluppfyllelseundersökningen ett gemensamt omdöme för biologi, fysik och kemi (naturorienterande ämnen) respektive geografi, historia, religionskunskap och samhällskunskap (samhällsorienterande ämnen).

I tabellen nedan visas andelen elever som nått målen för undervisningen per ämne i årskurs 4–5. Uppgifterna baseras på de ämnen som ingått i respektive elevs utbildning. Måluppfyllelsen är högst i de praktisk-estetiska ämnena (bild, hem- och konsumentkunskap, idrott och hälsa, musik och slöjd). Den är lägst i svenska som andraspråk, modersmål och matematik.

Tabell 7. Andel elever i årskurs 4–5 som nått målen per ämne. Kommunala skolor i Malmö, läsåret 2024/25.

Ämne	Årskurs 4	Årskurs 5
Engelska	87%	87%
Matematik	81%	78%
Svenska	91%	90%
Svenska som andraspråk	58%	58%
Biologi	87%	86%
Fysik	87%	86%
Kemi	86%	86%
Teknik	91%	91%
Geografi	87%	85%
Historia	87%	85%
Religionskunskap	89%	89%
Samhällskunskap	87%	87%
Bild	97%	97%
Hem- och konsumentkunskap	98%	96%
Idrott och hälsa	94%	88%
Musik	96%	94%
Slöjd	97%	96%
Modersmål	81%	80%

Källa: Grundskoleförvaltningen Malmö stad.

Andelen flickor som nått målen är läsåret 2024/25 högre än andelen pojkar i nästan alla ämnen i alla årskurser mellan årskurs 1 och 5. Pojkar presterar dock bättre än flickor i matematik särskilt i årskurs 2 men också i viss mån i årskurs 3–5, samt i idrott och hälsa i årskurs 5. Flickor presterar särskilt bra i förhållande till pojkar i svenska som andraspråk.

Nästa tabell visar andelen elever i årskurs 1–3 som nått målen i matematik, svenska och svenska som andraspråk under perioden 2020/21–2024/25. Måluppfyllelsen i dessa ämnen har varierat i viss mån i matematik och svenska mellan enskilda läsår medan det varierar mer mellan läsåren när det gäller svenska som andraspråk. Inte minst ökade andelen i detta ämne mycket det senaste läsåret i årskurs 1 och det är den högsta andelen under den senaste femårsperioden i denna årskurs.

Tabell 8. Andel elever i årskurs 1–3 som nått målen i matematik, svenska och svenska som andraspråk. Kommunala skolor i Malmö, läsår 2020/21–2024/25.

Årskurs	Läsår	Matematik	Svenska	Svenska som andraspråk
Årskurs 1	20/21	89%	95%	70%
Årskurs 1	21/22	88%	93%	68%
Årskurs 1	22/23	89%	93%	73%
Årskurs 1	23/24	87%	93%	69%
Årskurs 1	24/25	90%	94%	76%
Årskurs 2	20/21	88%	94%	71%
Årskurs 2	21/22	86%	93%	68%
Årskurs 2	22/23	86%	91%	67%
Årskurs 2	23/24	87%	92%	72%
Årskurs 2	24/25	86%	92%	66%
Årskurs 3	20/21	82%	92%	62%
Årskurs 3	21/22	84%	93%	65%
Årskurs 3	22/23	82%	91%	59%
Årskurs 3	23/24	83%	91%	63%
Årskurs 3	24/25	83%	91%	66%

Källa: Grundskoleförvaltningen Malmö stad.

I årskurs 4 och 5 har förändringarna mellan läsåren varit relativt små i andelen elever som nått målen i engelska, matematik och svenskämnen. Noterbart är dock att andelen som nått målen i matematik minskade mycket det senaste läsåret i årskurs 5. En liknande förändring skedde läsåret 2023/24 då andelen minskade mycket i matematik i årskurs 4, med en fortsatt lägre andel även läsåret 2024/25.

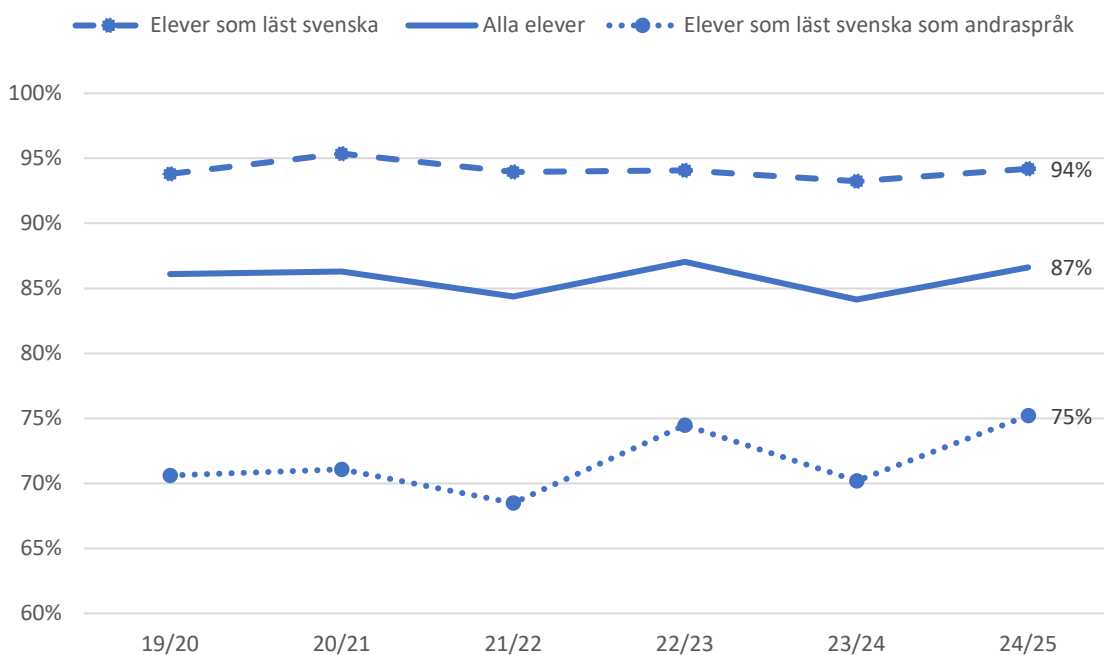
Tabell 9. Andel elever i årskurs 4–5 som nått målen i engelska, matematik, svenska och svenska som andraspråk. Kommunala skolor i Malmö, läsar 2020/21–2024/25.

Årskurs	Läsår	Engelska	Matematik	Svenska	Svenska som andraspråk
Årskurs 4	20/21	86%	84%	90%	60%
Årskurs 4	21/22	87%	84%	91%	59%
Årskurs 4	22/23	88%	85%	90%	60%
Årskurs 4	23/24	88%	81%	91%	57%
Årskurs 4	24/25	87%	81%	91%	58%
Årskurs 5	20/21	86%	83%	91%	60%
Årskurs 5	21/22	86%	82%	90%	63%
Årskurs 5	22/23	87%	82%	90%	61%
Årskurs 5	23/24	87%	84%	91%	60%
Årskurs 5	24/25	87%	78%	90%	58%

Källa: Grundskoleförvaltningen Malmö stad.

I måluppfyllelseundersökningen följs elevernas kunskaper i läsförståelse upp i årskurs 1. Sedan läsåret 2019/20 har i genomsnitt 86 procent av eleverna bedömts uppnå godtagbara kunskaper i läsförståelse. Andelen är högre för de elever som läst svenska än de som läst svenska som andraspråk. Nästan alla elever som når godtagbara kunskaper i läsförståelse når målet i något av svenskämnen, men även målen i alla andra ämnen också, i årskurs 1.

Diagram 37. Andel elever i årskurs 1 som nått godtagbara kunskaper i läsförståelse. Kommunala skolor i Malmö, läsår 2019/20–2024/25.



Källa: Grundskoleförvaltningen Malmö stad.

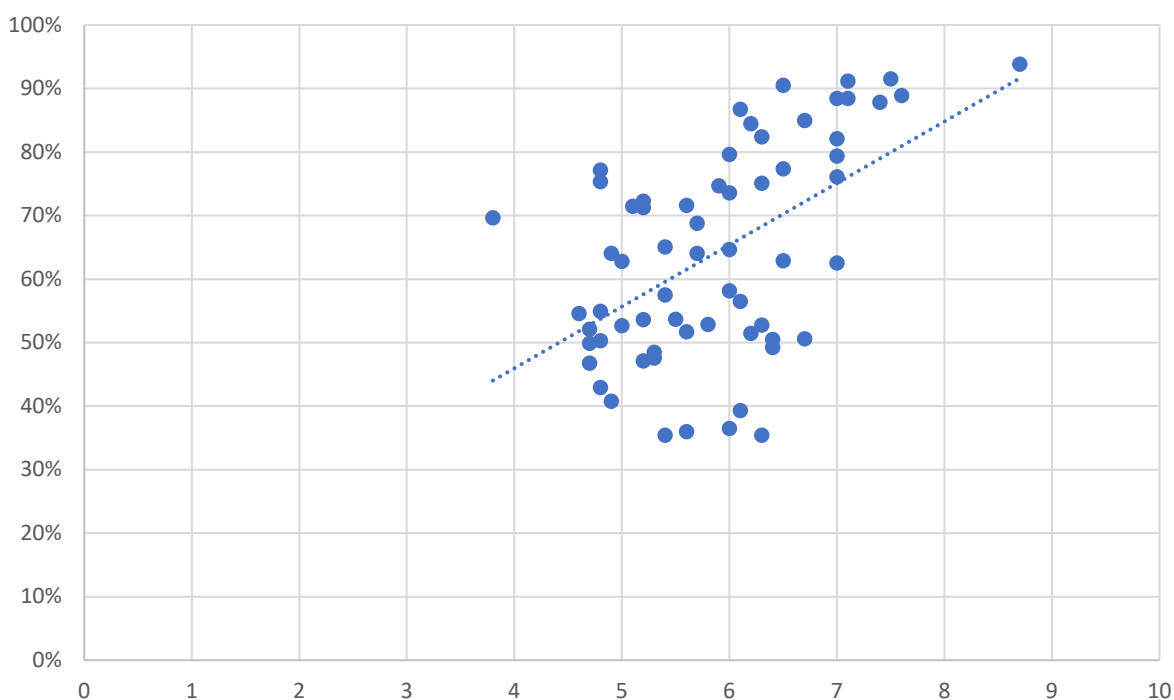
Kunskapsresultat i relation till enkätresultat

Detta läsår har inga elevenkäter om grundskolan genomförts av grundskoleförvaltningen på grund av att Skolinspektionen i stället genomfört sina skolenkätundersökningar i Malmö stads grundskolor. I detta kapitel redovisas därför för läsåret 2024/2025 en sambandsanalys mellan andelen elever som nått målen i alla ämnen totalt per skola respektive årskurs 5 per skola respektive årskurs 8 per skola mot relevanta enkätresultat för olika målgrupper från Skolinspektionens enkätundersökningar.²

Analysen visar på ett visst generellt positivt samband när det gäller skolornas måluppfyllelse och undervisande grundskolelärares upplevelse om hur det ser ut på skolan när det gäller huvudfrågeområden som Trygghet, Bemötande – elever och Bedömning och betygssättning. I nästföljande diagram visas de två frågorna där sambandet är som starkast. När det gäller grundskoleeleverna i årskurs 5 respektive 8 har däremot inga positiva samband identifierats.

Diagram 38. Kunskapsresultat i relation till index-resultat på frågan "Hur tycker du att eleverna bemöter varandra i skolan?" – undervisande grundskolelärare läsår 2024/25.

↓ Procentvärdena (%) visar andel per skola som nått målen i alla ämnen – alla årskurser



→ Index per skola på frågan "Hur tycker du att eleverna bemöter varandra i skolan?" – undervisande lärare

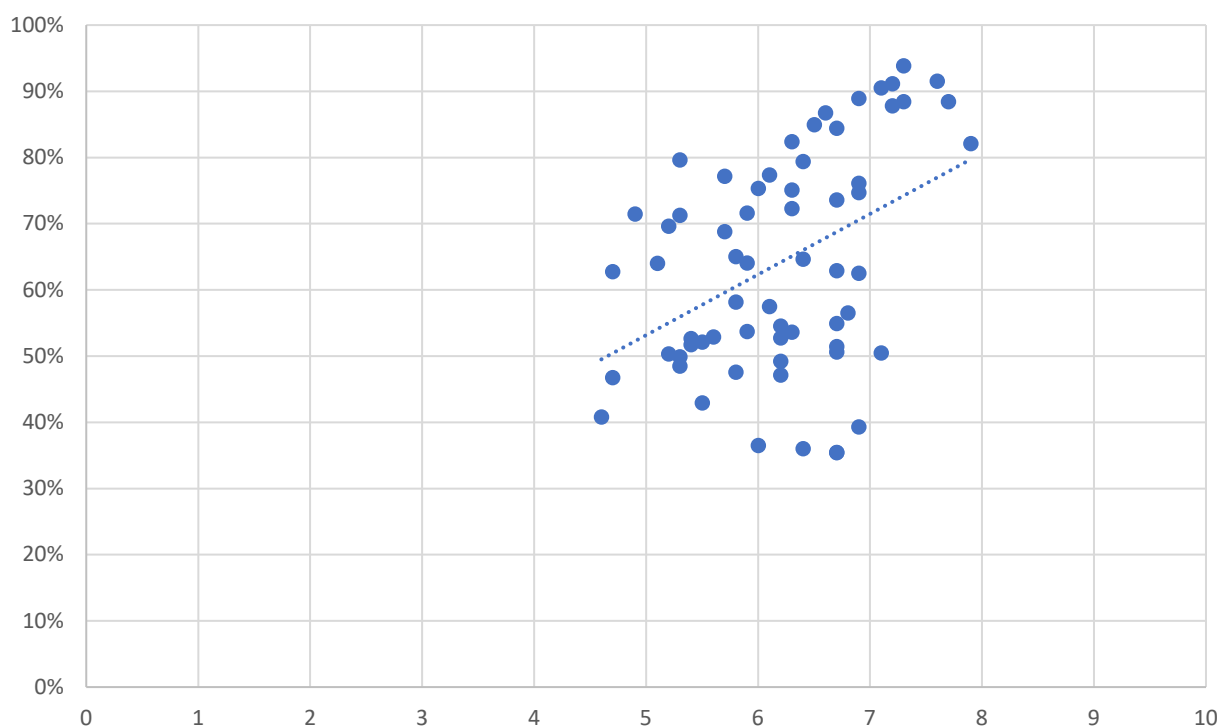
Källa: Grundskoleförvaltningen Malmö stad

Not: Varje blå punkt representerar en skola.

² Underlaget för måttet "Nått målen i alla ämnen" är måluppfyllelseundersökningen i årskurs 1–5 och betygen i årskurs 6–9. Med enkätresultat avses index-värden (vilket är en slags medelvärdespoäng Skolinspektionen använder där olika svar poänggraderas från väldigt negativa till väldigt positiva (från 0 poäng till maximala 10 poäng)).

Diagram 39. Kunskapsresultat i relation till index-resultat på frågan "Upplever du att eleverna känner sig trygga i skolan?" – undervisande grundskolelärare läsår 2024/25.

↓ Procentvärdena (%) visar andel per skola som nått målen i alla ämnen – alla årskurser



→ Index per skola på frågan "Upplever du att eleverna känner sig trygga i skolan?" – undervisande lärare

Källa: Grundskoleförvaltningen Malmö stad
Not: Varje blå punkt representerar en skola.

Förskoleklassen

Undervisningen i förskoleklassen ska syfta till att stimulera elevernas allsidiga utveckling och lärande. Undervisningen i förskoleklassen ska bidra till kontinuitet och progression i elevernas utveckling och lärande samt förbereda eleverna för fortsatt utbildning. Förskoleklassen ska göra övergången mellan förskola och skola lättare och göra så att lärare ska kunna arbeta mer långsiktigt och medvetet med att utveckla barnens kunskaper.

Läsåret 2024/25 gick drygt 4 000 elever i förskoleklass i Malmö, varav cirka 3 500 elever i kommunal förskoleklass. Drygt 500 elever gick i en fristående förskoleklass, vilket motsvarar 13 procent av alla elever i förskoleklass i Malmö.

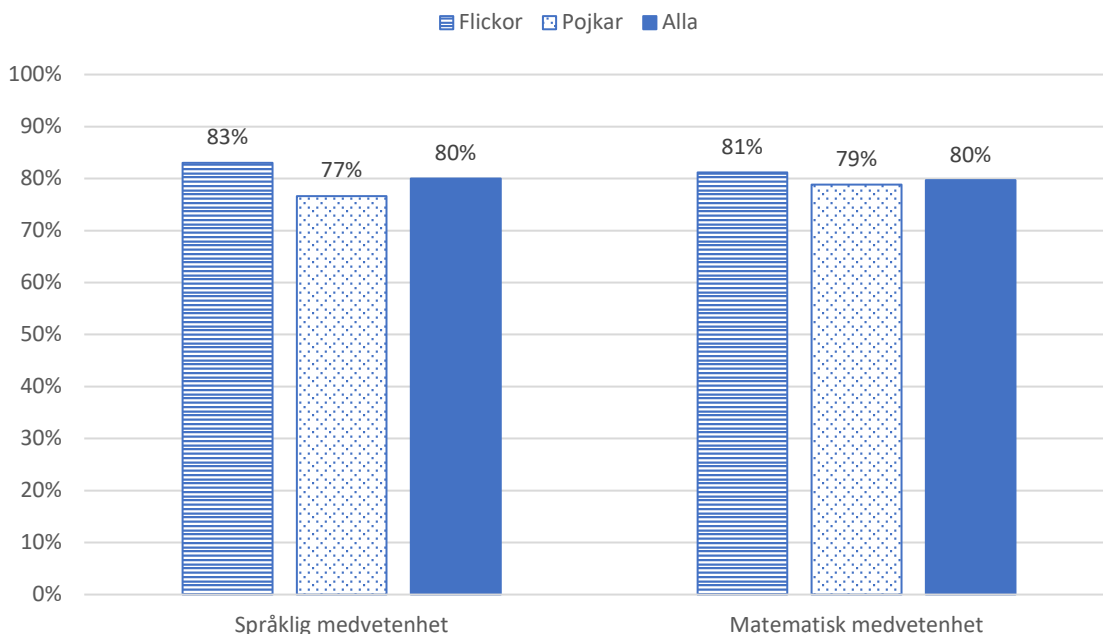
Tabell 10. Antal elever i förskoleklass per typ av huvudman i Malmö, läsår 2024/25.

Typ av huvudman	Antal elever
Kommunala förskoleklasser	3 482
Fristående förskoleklasser	510
Samtliga förskoleklasser	4 054

Källa: Skolverket.

I grundskoleförvaltningens måluppfyllelseundersökning görs en uppföljning av om förskoleklass eleverna har uppnått en språklig respektive matematisk medvetenhet, det vill säga om eleverna har visat förståelse i samtliga observationspunkter i kartläggningssmaterialen Hitta språket respektive Hitta matematiken. Den bedömning som skolorna gör avser måluppfyllelsen i slutet av läsåret. Läsåret 2024/25 bedömdes att 80 procent av eleverna hade uppnått såväl en språklig som en matematisk medvetenhet. Andelen är högre för flickor än för pojkar, särskilt när det gäller den språkliga medvetenheten.

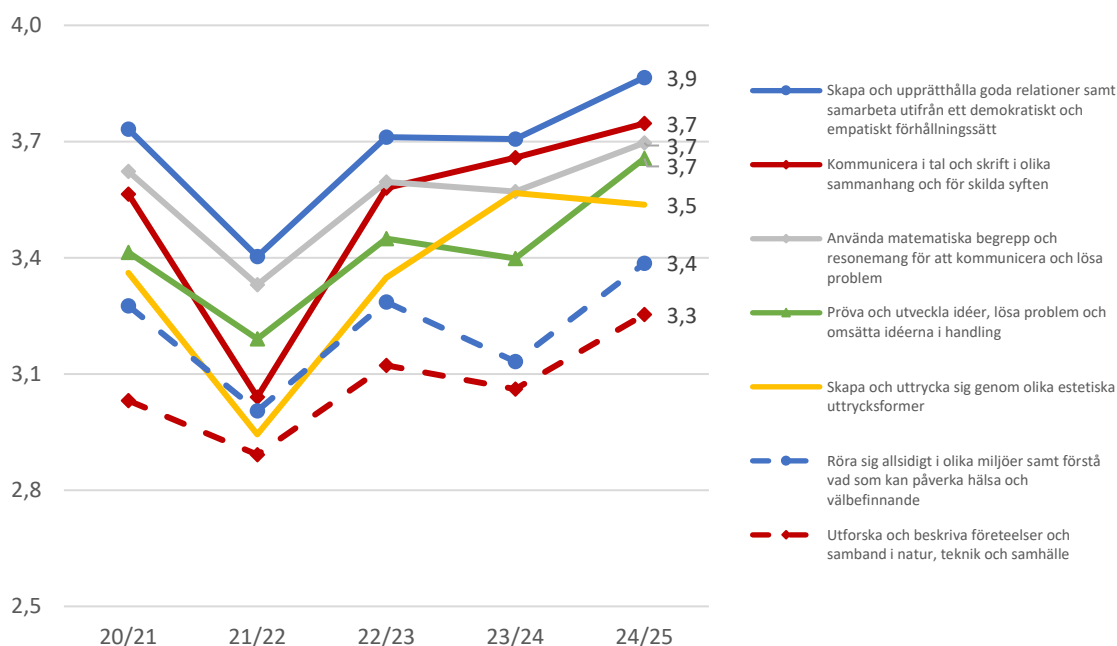
Diagram 40. Andel elever i förskoleklass som uppnått språklig respektive matematisk medvetenhet. Kommunala skolor i Malmö, läsår 2024/25.



Källa: Grundskoleförvaltningen Malmö stad

I måluppfyllelseundersökningen ingår också en uppföljning av i vilken grad eleverna i förskoleklass enligt skolornas bedömning har getts förutsättningar att utveckla de förmågor som läroplanen anger. Bedömningen har gjorts på gruppnivå om eleverna inte alls, till viss del, till stor del eller helt har getts förutsättningar att utveckla respektive förmåga, och därefter har de olika svarsalternativen fått ett poängvärde mellan 1 och 4. Diagrammet nedan visar att eleverna till stor del eller helt getts förutsättningar att utveckla samtliga förmågor, och att förutsättningarna har förbättrats något sedan 2020/21 även om det har varierat något mellan varje läsår.

Diagram 41. Elever i förskoleklass som getts förutsättningar att utveckla sina förmågor. Genomsnittligt poängvärde. Kommunala skolor i Malmö, läsår 2020/21–2024/25.



Källa: Grundskoleförvaltningen Malmö stad

Not: Data har samlats in på gruppnivå (per förskoleklass) och avser frågor till skolan om i vilken grad det stämmer att förskoleklassen i sin helhet har getts förutsättningar att utveckla respektive förmåga. De olika svarsalternativen "stämmer inte alls", "stämmer till viss del", "stämmer till stor del" och "stämmer helt" har fått poängvärde 1, 2, 3 och 4. Diagrammet redovisar medelvärdet per förmåga.

Anpassade grundskolan

I anpassade grundskolan går elever som har intellektuell funktionsnedsättning och som inte bedöms kunna uppfylla grundskolans kriterier för bedömning av kunskaper och betyg. Utbildningen ska anpassas efter varje elevs förutsättningar och består av nio årskurser. Utbildningen ska bland annat ge kunskaper och värden, bidra till personlig utveckling, social gemenskap och ge en god grund för ett aktivt deltagande i samhället. Inom anpassade grundskolan kan elever som inte kan tillgodogöra sig hela eller delar av utbildningen i ämnen läsa ämnesområden. Ämnesområdena är estetisk verksamhet, kommunikation, motorik, vardagsaktiviteter samt verklighetsuppfattning. Elever kan kombinera att läsa ämnen och ämnesområden. Elever kan också gå i en grundskoleklass men läsa enligt den anpassade grundskolans läroplan (integrerade elever i grundskola). Enligt uppgifter från grundskoleförvaltningens elevsystem läste 54 procent av eleverna i anpassad grundskola ämnen medan 46 procent läste ämnesområden läsåret 2024/25. Andelen integrerade elever var 11 procent.

Läsåret 2024/25 läste cirka 600 elever efter den anpassade grundskolans läroplan i Malmö. Nästan alla (95 procent) gick i en kommunal anpassad grundskola, en majoritet av dessa elever är pojkar.

Tabell 11. Antal elever i anpassad grundskola per typ av huvudman och stadie samt totalt i Malmö, läsåret 2024/25.

Typ av huvudman	Årskurs 1–3	Årskurs 4–6	Årskurs 7–9	Årskurs 1–9
Kommunala anpassade grundskolor	155	200	222	577
Fristående anpassade grundskolor	6	8	15	29
Samtliga anpassade grundskolor	161	208	237	606

Källa: Skolverket.

Not: Tabellen inkluderar elever som är integrerade i vanliga klasser i grundskolan. Integrerad elev går minst halva tiden tillsammans med elever som följer grundskolans läroplan.

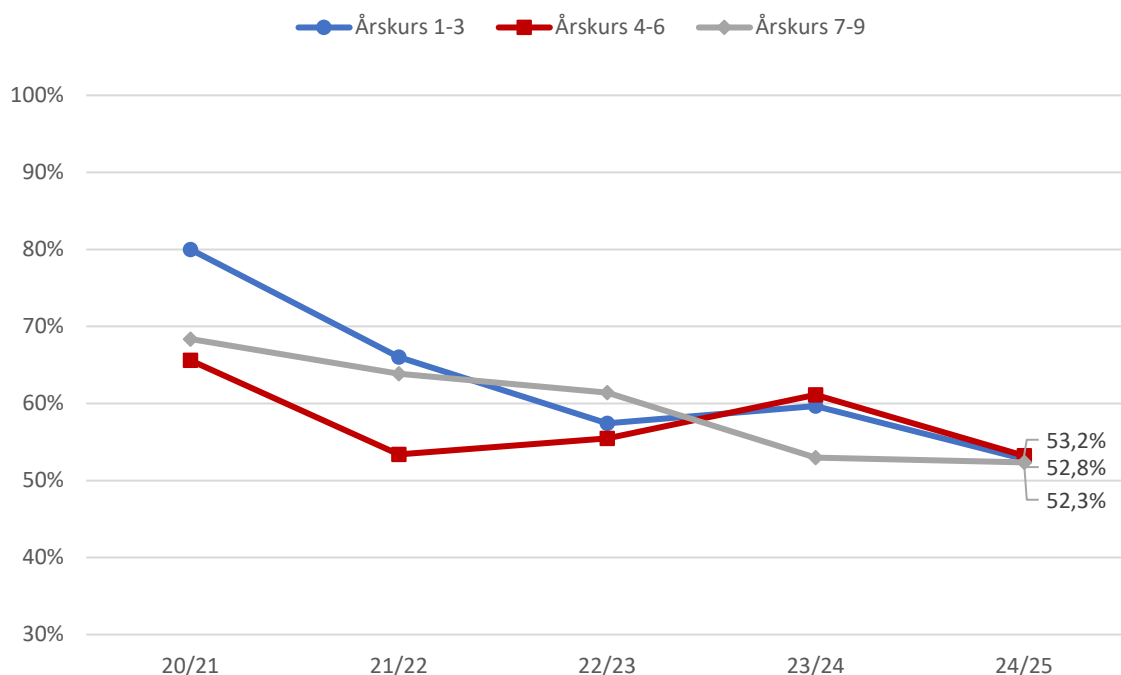
Måluppfyllelse årskurs 1–9 – ämnen

Våren 2025 genomfördes den årliga måluppfyllelseundersökningen av elever i samtliga årskurser i Malmös kommunala anpassade grundskolor. Genom undersökningen följs elevernas kunskapsresultat i anpassade skolans ämnen regelbundet upp på kommunövergripande nivå.

Måluppfyllelseundersökningen omfattar i årskurs 1–3 de fem ämnen där det i årskurs 3 finns kriterier för bedömning av kunskaper – matematik, svenska, svenska som andraspråk, naturorienterande samt samhällsorienterande ämnen. I årskurs 4–9 omfattar undersökningen åtta ytterligare ämnen där det finns betygskriterier för årskurs 6 och årskurs 9 – bild, engelska, hem- och konsumentkunskap, idrott och hälsa, modersmål, musik, slöjd samt teknik.

I diagrammet nedan visas andelen elever som nått målen för undervisningen i alla ämnen som eleverna läst per stadie och över tid. Det har generellt sett skett en försämring av resultaten under den senaste femårsperioden. Även jämfört med föregående läsår har andelen elever som nått målen i alla ämnen minskat i alla stadierna men framför allt i låg- och mellanstadiet. Drygt hälften av eleverna i respektive stadie har nått målen i alla ämnen läsåret 2024/25.

Diagram 42. Andel elever som nått målen i alla ämnen per stadie. Kommunala anpassade skolor i Malmö, läsår 2020/21–2024/25.



Källa: Grundskoleförvaltningen Malmö stad.

Not: Uppgifterna avser endast elever som läst ämnen i anpassade grundskolan.

I tabellen nedan visas andelen elever som nått målen för undervisningen per ämne i årskurs 1–3. Uppgifterna baseras på de ämnen som ingått i respektive elevs utbildning. Endast ämnen redovisas för vilka det finns bedömningskriterier i årskurs 3, och måluppfyllelsen är förhållandevis låg i alla dessa ämnen läsåret 2024/25. Allra lägst är måluppfyllelsen i svenska som andraspråk och matematik.

Tabell 12. Andel elever i årskurs 1–3 som nått målen per ämne. Kommunala anpassade skolor, läsår 2023/24.

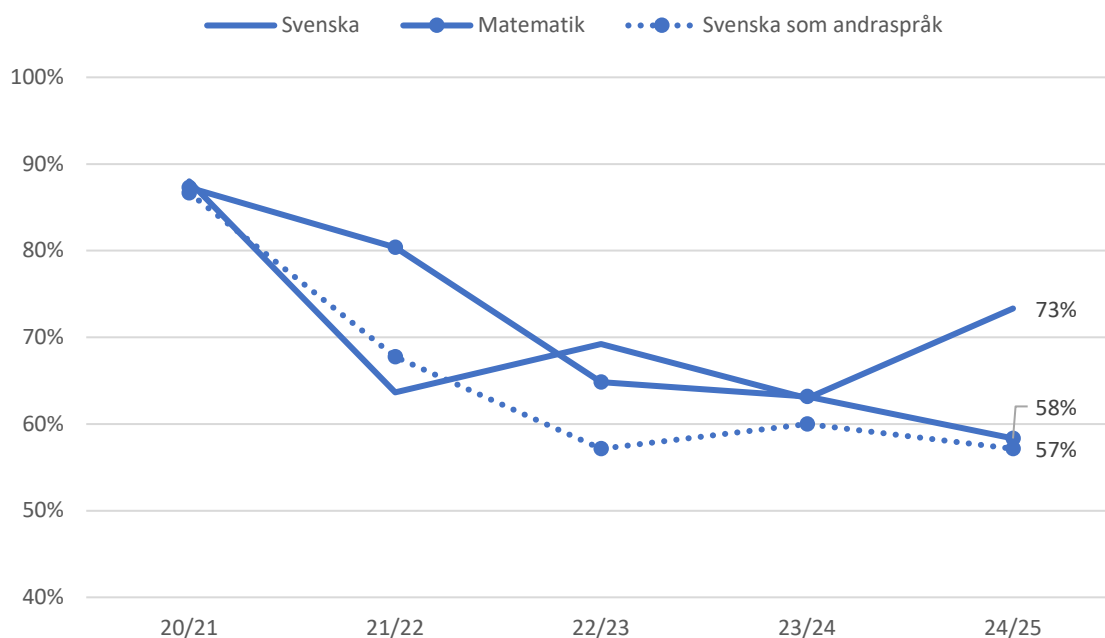
Ämne	Andel
Matematik	58%
Svenska	73%
Svenska som andraspråk	57%
Naturorienterande ämnen	63%
Samhällsorienterande ämnen	62%

Källa: Grundskoleförvaltningen Malmö stad.

Not: Ämnen där det saknas kriterier för bedömning av kunskaper i årskurs 3 redovisas inte. I naturorienterande ämnen ingår biologi, fysik och kemi och i samhällsorienterande ämnen ingår geografi, historia, religionskunskap och samhällskunskap.

Diagrammet nedan visar andelen elever i årskurs 1–3 som nått målen i matematik, svenska och svenska som andraspråk under perioden 2020/21–2024/25. Efter höga andelar läsåret 2020/21 har de minskat i alla tre ämnena. Jämfört med föregående läsår har andelen elever som nått målen läsåret 2024/25 ökat i svenska medan den minskat i matematik och svenska som andraspråk.

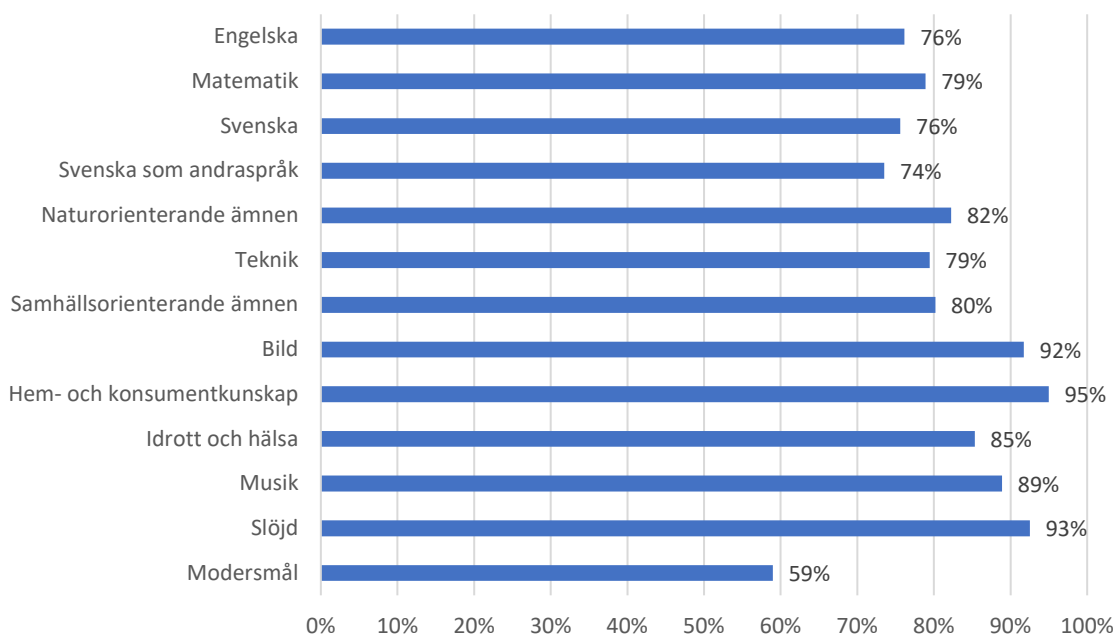
Diagram 43. Andel elever i årskurs 1–3 som nått målen i matematik, svenska och svenska som andraspråk. Kommunala anpassade skolor i Malmö, läsår 2020/21–2024/25.



Källa: Grundskoleförvaltningen Malmö stad.

I diagrammet nedan visas andelen elever som nått målen för undervisningen per ämne i årskurs 4–6. Uppgifterna baseras på de ämnen som ingått i respektive elevs utbildning. Läsåret 2024/25 är måluppfyllelsen högst i de praktisk-estetiska ämnena (bild, hem- och konsumentkunskap, idrott och hälsa, musik och slöjd), och lägst i modersmål.

Diagram 44. Andel elever i årskurs 4–6 som nått målen per ämne. Kommunala anpassade skolor i Malmö, läsår 2024/25.

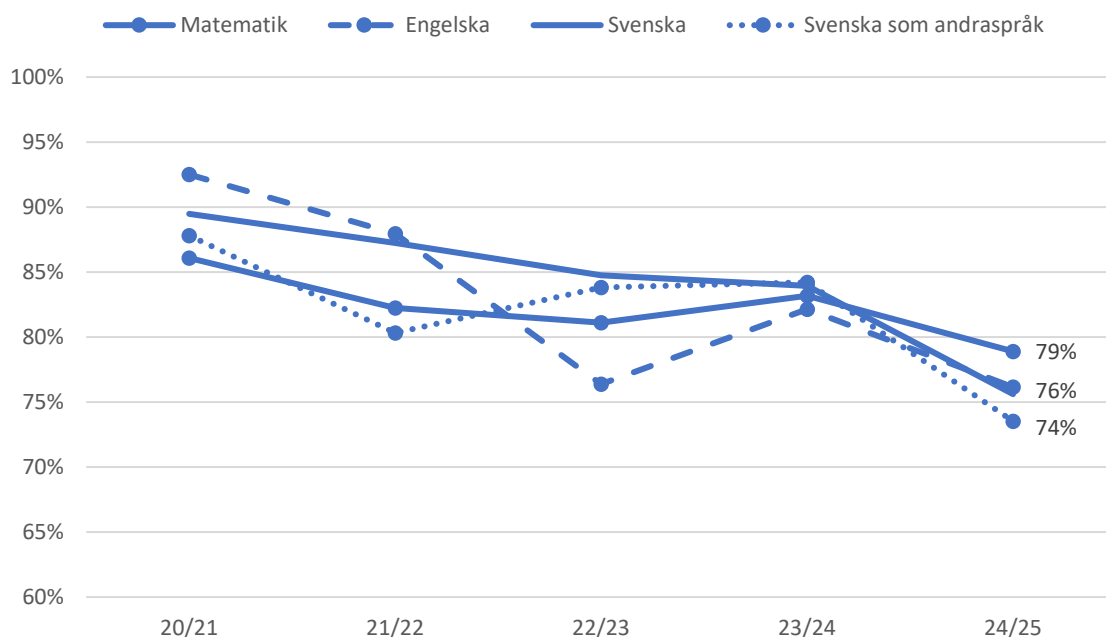


Källa: Grundskoleförvaltningen Malmö stad.

Not: I naturorienterande ämnen ingår biologi, fysik och kemi och i samhällsorienterande ämnen ingår geografi, historia, religionskunskap och samhällskunskap.

Diagrammet nedan visar andelen elever i årskurs 4–6 som nått målen i engelska, matematik, svenska och svenska som andraspråk under perioden 2020/21–2024/25. Det har över tid varit en resultatmässig nedgång i dessa ämnen, även om andelen elever som nått målen i respektive ämne generellt sett har varit högre i årskurs 4–6 jämfört med årskurs 1–3. Jämfört med föregående läsår har andelen elever som nått målen läsåret 2024/25 minskat i alla de ämnen som diagrammet redovisar, och mest i svenskämnen. Noterbart är också att matematik är det av ämnena som en högst andel elever nått målen i läsåret 2024/25.

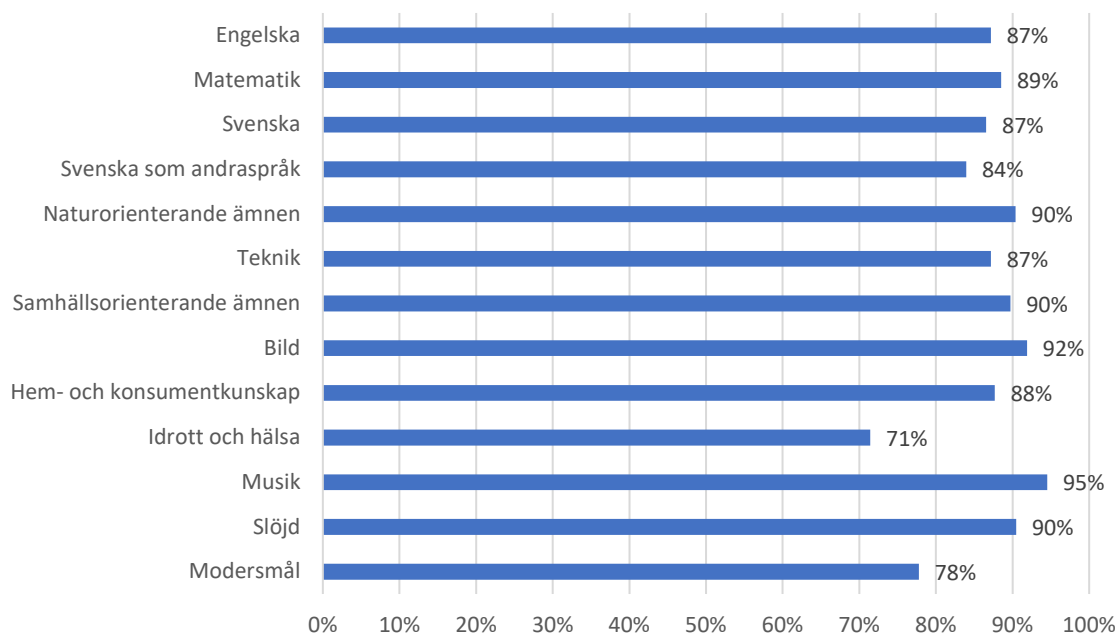
Diagram 45. Andel elever i årskurs 4–6 som nått målen i engelska, matematik, svenska och svenska som andraspråk. Kommunalanpassade skolor i Malmö, läsår 2020/21–2024/25.



Källa: Grundskoleförvaltningen Malmö stad.

I diagrammet nedan visas andelen elever som nått målen för undervisningen per ämne i årskurs 7–9. Uppgifterna baseras på de ämnen som ingått i respektive elevs utbildning. Måluppfyllelsen är förhållandevis hög i flertalet ämnen, utom i idrott och hälsa och modersmål där andelen elever som nått målen är lägre.

Diagram 46. Andel elever i årskurs 7–9 som nått målen per ämne. Kommunala anpassade skolor i Malmö, läsåret 2024/25.

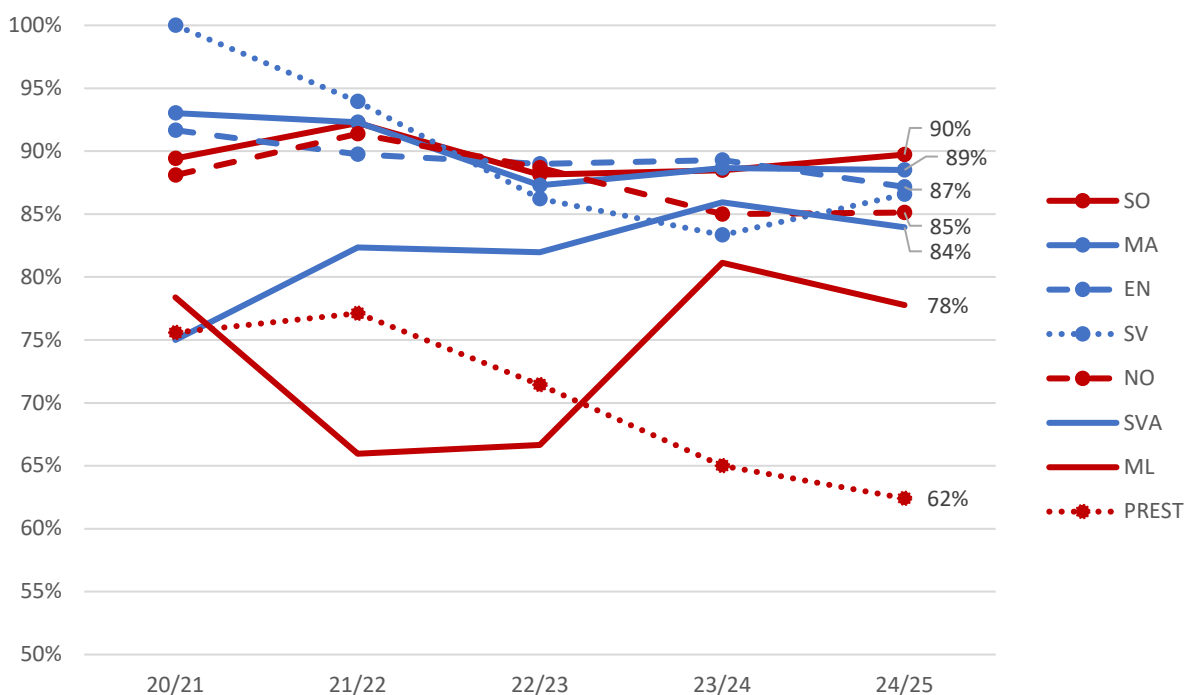


Källa: Grundskoleförvaltningen Malmö stad.

Not: I naturorienterande ämnen ingår biologi, fysik och kemi och i samhällsorienterande ämnen ingår geografi, historia, religionskunskap och samhällskunskap.

Följande diagram visar hur andelen elever i årskurs 7–9 som nått målen per ämne/ämnesgrupp har förändrats över tid i Malmös kommunala anpassade skolor. Jämfört med föregående läsår har andelen ökat i de samhällsorienterande ämnena (SO) samt i svenska, medan den är oförändrad eller har minskat i övriga ämnen/ämnesgrupper. Över en längre tidsperiod har andelen elever som nått målen minskat i flertalet ämnen, inte minst i svenska. Andelen elever som nått målen i samtliga ämnen som ingår i ämnesgruppen praktisk-estetiska ämnen har också minskat mycket över tid. Andelen i svenska som andraspråk har ökat och har de senaste läsåren legat på en nivå som är jämförbar med andra ämnen.

Diagram 47. Andel elever i årskurs 7–9 som nått målen per ämne/ämnesgrupp. Kommunala anpassade skolor i Malmö, läsår 2020/21–2024/25.



Källa: Grundskoleförvaltningen Malmö stad.

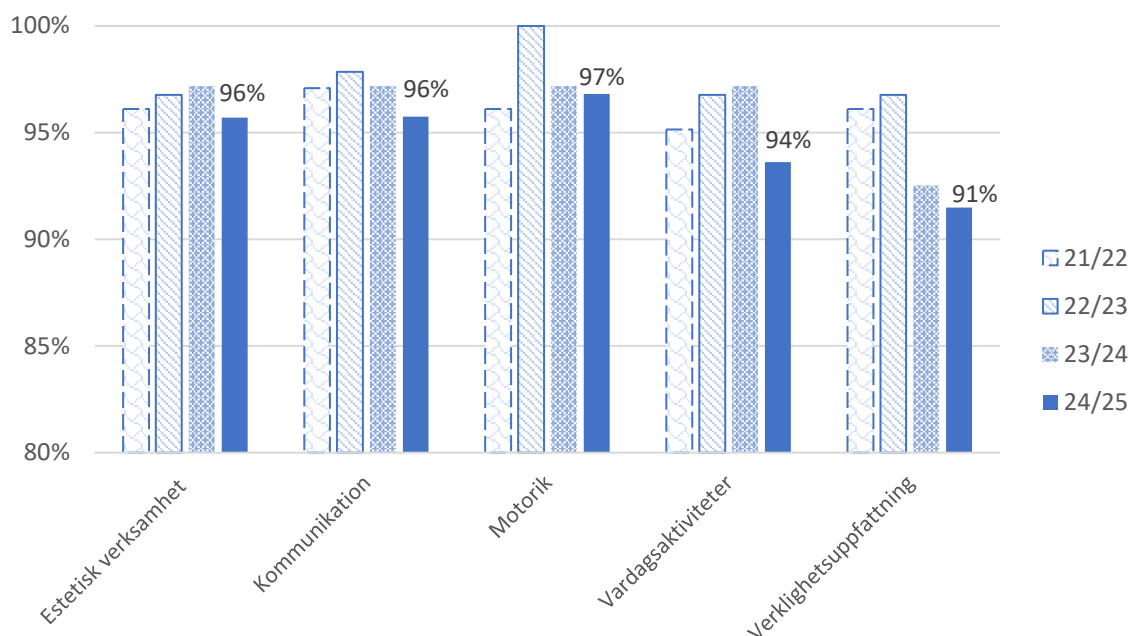
Not: Andelen elever som nått målen i ämnesgruppen praktisk-estetiska ämnen (PREST) avser de elever som nått målen i samtliga de ämnen som ingår i gruppen. Förkortningar av ämne och ämnesgrupp, samt vilka ämnen som ingår i respektive ämnesgrupp, förklaras i bilaga 1.

Måluppfyllelse årskurs 1–9 – ämnesområden

Då det inte finns kriterier för bedömning av kunskaper i årskurs 3 och 6 som det gör för årskurs 9 för de elever som läser ämnesområden i anpassade grundskolan, samlar förvaltningen i måluppfyllelseundersökningen in uppgifter om eleverna i årskurs 1–6 har utvecklat sina förmågor eller inte. För elever i årskurs 7–9 samlas uppgifter in om eleverna har nått fördjupade kunskaper eller inte.

Diagrammet nedan visar att mer än 90 procent av eleverna i årskurs 1–3 har utvecklat sina förmågor inom alla ämnesområden alla läsår sedan 2021/22. Läsåret 2024/25 minskade andelen något i samtliga ämnesområden, jämfört med föregående läsår. Det är den lägsta andelen sedan 2021/22 i alla ämnesområden utom i motorik.

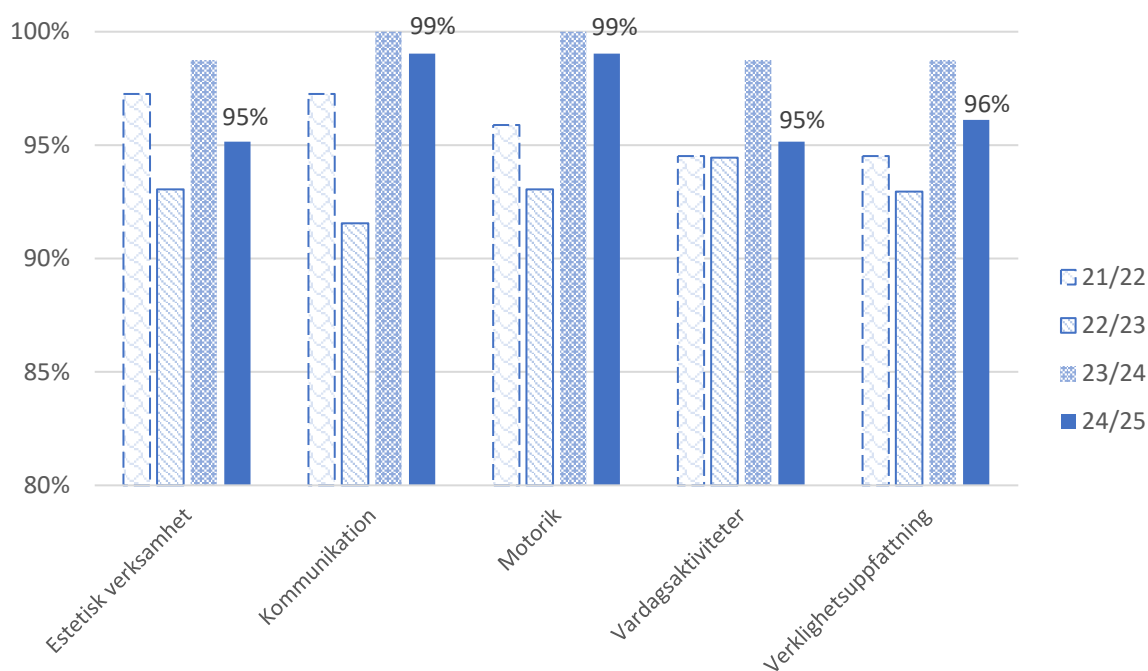
Diagram 48. Andel elever som i årskurs 1–3 utvecklat sina förmågor per ämnesområde. Kommunala anpassade skolor i Malmö, läsår 2021/22–2024/25.



Källa: Grundskoleförvaltningen Malmö stad.

Diagrammet nedan visar att mer än 90 procent av eleverna i årskurs 4–6 har utvecklat sina förmågor inom alla ämnesområden alla läsår sedan 2021/22. Andelen elever som utvecklat sina förmågor i årskurs 4–6 var lägre än i årskurs 1–3 läsåret 2022/23 medan andelen oftast legat något högre de två senaste läsåren i årskurs 4–6 jämfört med årskurs 1–3. Läsåret 2024/25 minskade andelen elever i årskurs 4–6 som utvecklat sina förmågor något i samtliga ämnesområden, jämfört med föregående läsår.

Diagram 49. Andel elever som i årskurs 4–6 utvecklat sina förmågor per ämnesområde. Kommunalanpassade skolor i Malmö, läsår 2021/22–2024/25.



Källa: Grundskoleförvaltningen Malmö stad.

När det gäller andelen elever som i årskurs 7–9 nått fördjupade kunskaper i ämnesområdena är data svårtolkade. Vissa skolor har under ett antal läsår bedömt att nästan alla (eller alla) elever nått fördjupade kunskaper medan andra skolor att endast ett fåtal eller inga elever alls har gjort det. Det senaste läsåret avviker från de tidigare läsåren på det sätt att samtliga anpassade skolor, med elever i årskurs 7–9 som läser ämnesområden, endast bedömt att ett fåtal elever (eller inga alls) nått fördjupade kunskaper.

Fritidshemmet

Fritidshemmet kompletterar förskoleklassen och skolan och gör det möjligt för föräldrar att förena föräldraskap med arbete eller studier. Fritidshemmets uppdrag handlar om att stimulera elevernas utveckling och lärande, erbjuda dem en meningsfull fritid samt främja allsidiga kontakter och social gemenskap. Fritidshem är en pedagogisk gruppverksamhet för elever från 6 års ålder till och med vårterminen det år då de fyller 13 år.

I oktober 2024 var drygt 18 000 elever i årskurs F–6 inskrivna i fritidshem i Malmö, varav 15 500 i kommunala och knappt 3 000 i fristående fritidshem. I nedanstående tabell visas antalet elever inskrivna elever per årskurs i kommunalt respektive fristående fritidshem, samt hur hög andel av eleverna i kommunal grundskola som är inskrivna i respektive årskurs.

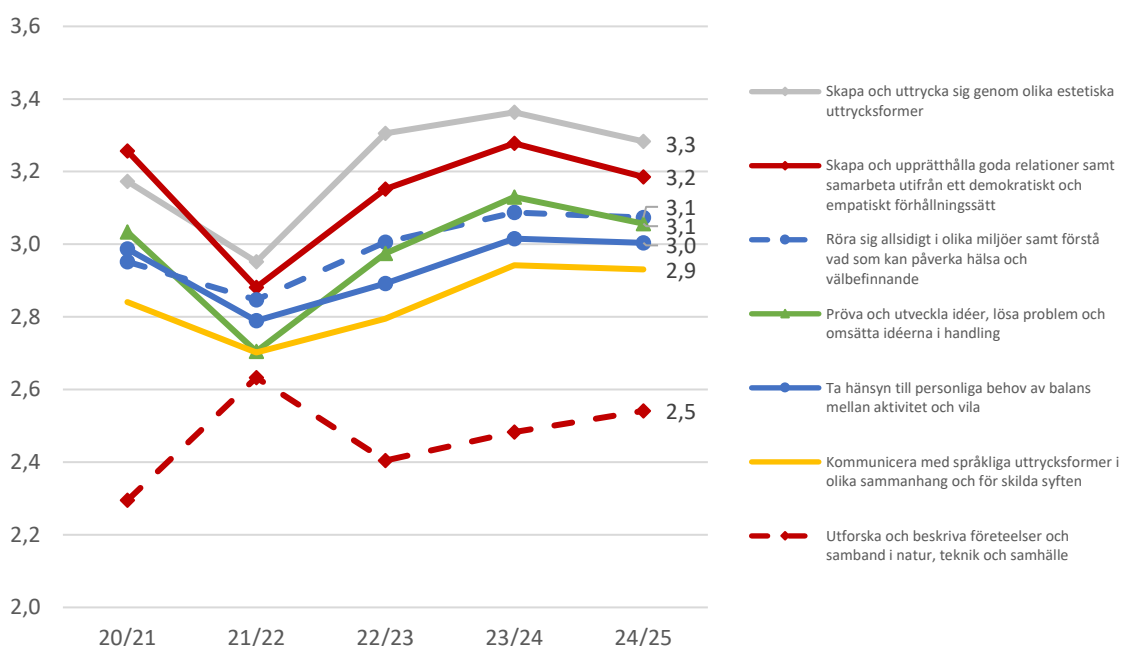
Tabell 13. Antal elever i fritidshem och andel av kommunala grundskoleelever i fritidshem per årskurs i Malmö, läsåret 2024/25.

	F-klass	Årskurs 1	Årskurs 2	Årskurs 3	Årskurs 4	Årskurs 5	Årskurs 6
Kommunala fritidshem	2 844	3 009	2 957	2 817	2 227	1 237	409
Fristående fritidshem	461	445	476	437	391	284	165
Samtliga fritidshem	3 305	3 454	3 433	3 254	2 618	1 521	574
Andel elever i kommunal grundskola inskrivna i fritidshem	79%	85%	82%	79%	61%	35%	12%

Källa: Grundskoleförvaltningen Malmö stad.
Not: Uppgifter från oktober månad 2024.

I måluppfyllelseundersökningen ingår en uppföljning av i vilken grad eleverna i årskurs F-5 som i fritidshemmet enligt skolornas bedömning har getts förutsättningar att utveckla de förmågor som läroplanen anger. Bedömningen har gjorts på gruppnivå om eleverna inte alls, till viss del, till stor del eller helt har getts förutsättningar att utveckla respektive förmåga, och därefter har de olika svarsalternativen fått ett poängvärde mellan 1 och 4. Diagrammet nedan visar att eleverna till stor del har getts förutsättningar att utveckla de flesta av förmågorna. Det senaste läsåret har i något lägre grad inneburit att eleverna getts förutsättningar att utveckla förmågorna, med undantag för förmågan att utforska och beskriva företeelser och samband i natur, teknik och samhälle. Över en längre tidsperiod märks generellt sett inga stora förändringar.

Diagram 50. Elever i fritidshem som getts förutsättningar att utveckla sina förmågor. Genomsnittligt poängvärde. Kommunala skolor i Malmö, läsår 2020/21–2024/25.



Källa:

Not: Data har samlats in på gruppnivå och avser frågor till skolan om i vilken grad det stämmer att respektive grupp fritidshemselever getts förutsättningar att utveckla respektive förmåga. De olika svarsalternativen "stämmer inte alls", "stämmer till viss del", "stämmer till stor del" och "stämmer helt" har fått poängvärde 1, 2, 3 och 4. Diagrammet redovisar medelvärden per förmåga.

Från grundskolan till gymnasieskolan

Efter avslutad grundskola respektive anpassad grundskola har eleverna möjlighet att fortsätta sina studier i gymnasieskolan respektive anpassade gymnasieskolan. En sådan utbildning måste påbörjas senast under det första kalenderhalvåret det år eleven fyller 20 år. Via gymnasieskolan kan en elev få en gymnasieexamen i form av antingen en högskoleförberedande examen som möjliggör fortsatta högskolestudier eller en yrkesexamen. Det är även möjligt att få en yrkesexamen med högskolebehörighet om en elev med en yrkesexamen även har godkända betyg i ett antal specifika, valbara kurser i svenska och engelska. En elev som fullföljer sina gymnasiestudier vid ett nationellt gymnasieprogram men inte uppfyller kraven för en gymnasieexamen får i stället ett studiebevis.

En väldigt hög andel av eleverna från Malmös kommunala grundskolor, runt 98–99 procent, går varje år vidare till gymnasieskola någonstans i landet. I detta kapitel görs en avstämning mot avgångskullarna 2016, 2017, ... och 2020 fyra år efter att de lämnade den kommunala grundskolan i Malmö, dvs. åren 2020, 2021, ... och 2024. Alla uppgifter i kapitlet bygger på data sammanställd av SCB. SCB kan inte matcha elever med tillfälliga personnummer mellan sina olika register, vilket innebär att de eleverna därför inte kan följas över tid. Dessa elever är därför exkluderade i statistiken nedan.

Måluppfyllelse i gymnasiet efter fyra år – avgångseleverna 2016–2020

I respektive avgångskull 2016–2018 har cirka 51 procent av eleverna fått en högskoleförberedande examen. 2019 och 2020 har den andelen ökat till runt 53 procent. Andelen som fått en yrkesexamen har legat runt 14–15 procent i alla kullarna förutom i 2018-kullen där den var något högre, 17 procent. Andelen elever som varken fått en gymnasieexamen eller ett studiebevis och därför inte avslutat sina gymnasiestudier är runt 17 procent i både 2019- och 2020-kullen. I de tre tidigare kullarna är andelen alltid runt 18 procent. Runt 35 procent av eleverna som påbörjat ett yrkesprogram har en yrkesexamen med högskolebehörighet efter fyra år. I nästföljande diagram framgår mer i detalj hur det gått för eleverna per kull utifrån vilken typ av program de läste vid gymnasieskolstarten, dvs. högskoleförberedande-, yrkes- eller introduktionsprogram.³

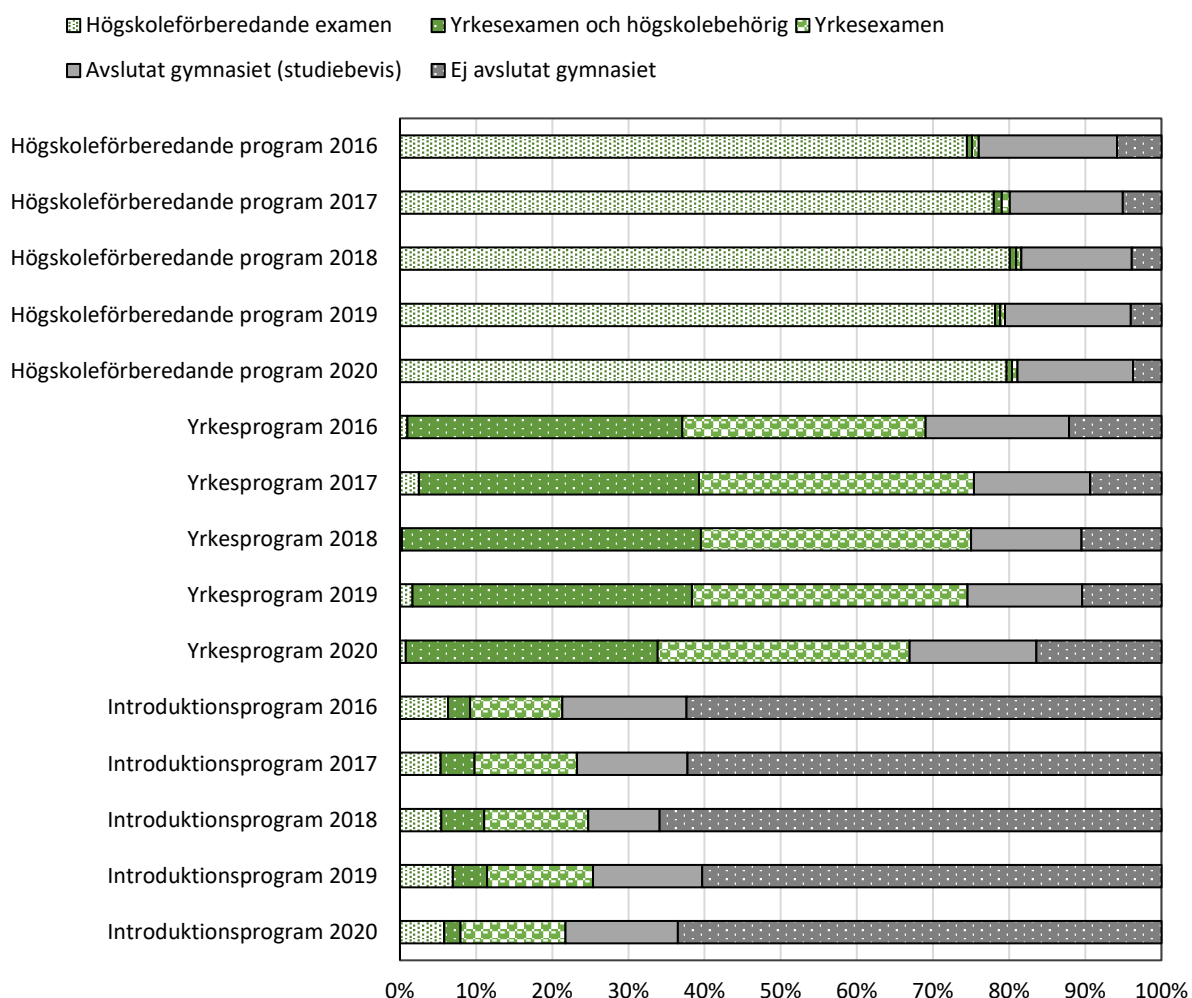
Bra att känna till är att det är stora skillnader i förutsättningar mellan eleverna i respektive programtyp i diagrammet. Utbildningsnivån bland elevernas vårdnadshavare är till exempel i regel högre bland eleverna på de högskoleförberedande programmen än yrkesprogrammen och motsvarande uppgifter för yrkesprogrammen ligger i sin tur högre än introduktionsprogrammen. Rent generellt har grundskoleelevernas förutsättningar och familjesituation stor betydelse för deras studier vilket blir tydligt när man per programtyp exempelvis jämför utbildningsnivån hos elevernas vårdnadshavare och det genomsnittliga meritvärdet från årskurs 9.⁴

³ Observera att eleverna i diagrammet kan ha uppnått behörighet för sitt program via lovskola och prövning.

⁴ För exempelvis avgångseleverna 2016–2018 som läst högskoleförberedande program är deras genomsnittliga meritvärde från årskurs 9 runt 260 medan det är cirka 195 respektive 90 för yrkesprogrammen respektive introduktionsprogrammen.

Av nästföljande diagram är det tydligt att elevernas förutsättningar fortsätter ha stor betydelse för resultaten även i gymnasiet.⁵ Andelen elever som fått en gymnasieexamen är högre på de högskoleförberedande programmen, där vårdnadshavare till eleverna generellt sett har högre utbildning och där eleverna har högre meritvärden från grundskolan, jämfört med elever på yrkes- och introduktionsprogrammen.⁶ I diagrammet framgår även att 20–25 procent av eleverna som inleder sina gymnasiestudier på ett introduktionsprogram lyckas få en gymnasieexamen inom fyra år medan runt 60–65 procent inte avslutat sina gymnasiestudier inom fyra år vilket i stor utsträckning betyder att de inte kommer göra det heller.

Diagram 51. Andel elever per programtyp i gymnasiet som fått olika examen, studiebevis eller inget av det. Avgångselever från kommunala grundskolor i Malmö, 2016–2020.



Källa: SCB

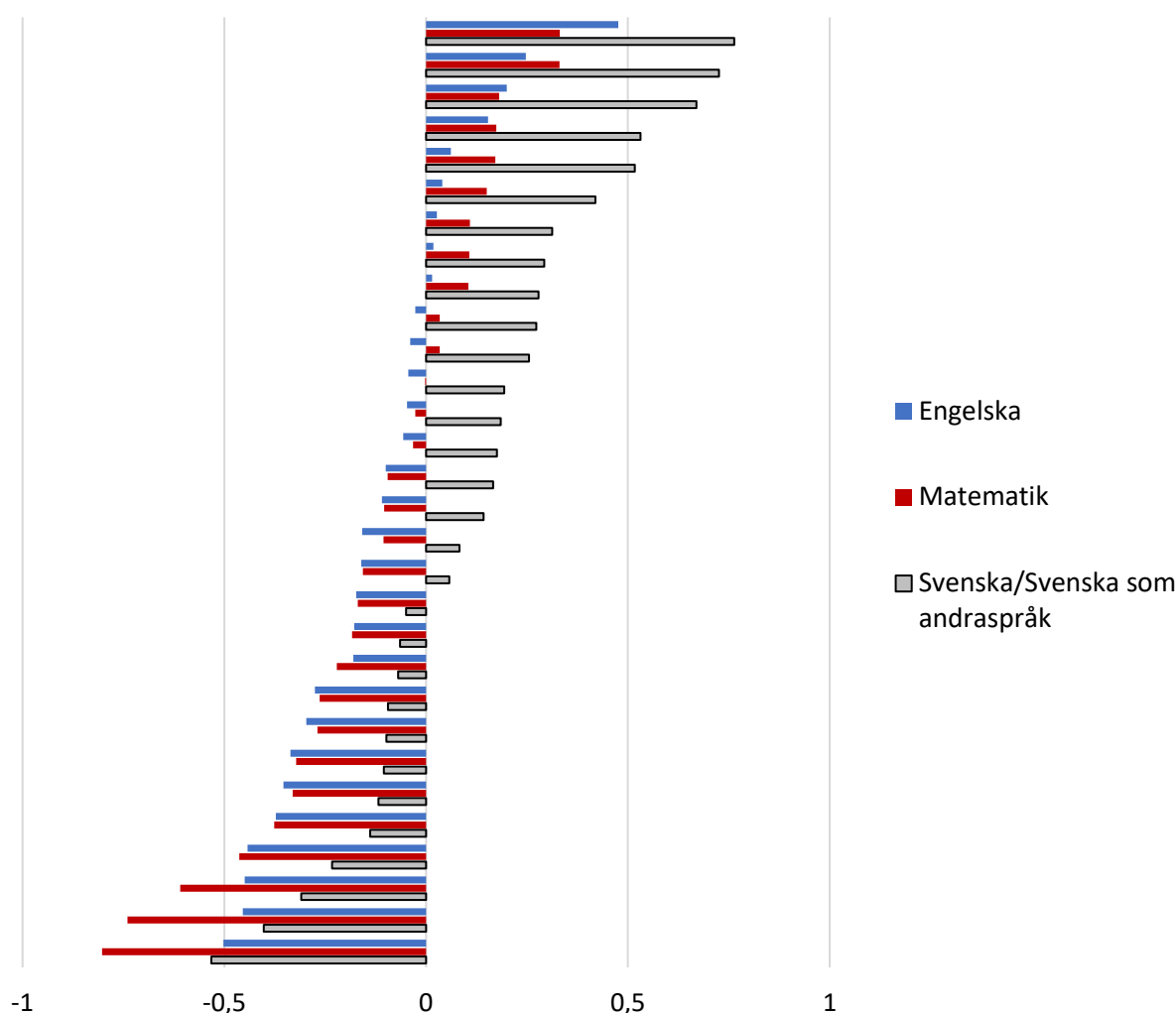
Not: Uppgift saknas för cirka 20–40 elever per årskull och de ingår inte i diagrammet. Att uppgifter saknas beror troligen på att dessa elever aldrig påbörjat några gymnasiestudier. Elever med tillfälliga personnummer ingår inte heller i diagrammet.

⁵ Kön är en annan variabel som inte bara har betydelse i grundskolan. I gymnasieskolan finns fortsatt skillnader där exempelvis andelen som får en högskoleförberedande examen eller en yrkesexamen är högre för flickorna än pojkarna. Differensen har varit 11 procent (för 2016-kullen), 8 procent (2017 och 2018), 10 procent (2019) och 7 procent (2020).

⁶ Av datan framgår även att om en elev har svagare förutsättningar när det gäller dessa variabler har hen generellt bättre chans att få en gymnasieexamen via ett yrkesprogram än ett högskoleförberedande program. Det är först om meritvärdet är väldigt högt som sannolikheten att få examen är ungefär samma på båda programmen.

Gällande enskilda ämnen är det möjligt att jämföra betygsskillnader mellan ämnesslutbetygen från årskurs 9 med motsvarande första kursbetyget i gymnasiet när det gäller de elever som fått en examen eller ett studiebevis från gymnasieskolan (SCB har inte dessa uppgifter för övriga elever). Jämförandes dessa elevers första kursbetyg med de betyg de fick när de gick ut årskurs 9 är det små skillnader. I svenska/svenska som andraspråk är betygsstegsdifferensen lite över 0,0. I matematik och engelska är betygsstegsdifferensen lite under 0,0.⁷ I nästföljande diagram redovisas differenserna per respektive ämne på skolnivå för skolorna som haft avgångskullar 2018–2020. Ingen skola har en genomsnittlig upp- eller nedgång i något av ämnena med mer än som mest 0,8 betygssteg.

Diagram 52. Genomsnittlig differens mellan ämnesslutbetyg och första kursbetyg i gymnasiet räknat i antal betygssteg. Avgångselever från kommunala grundskolor i Malmö, 2018–2020.



Källa: SCB

Not: Varje stapel i respektive ämne representerar en skolas resultat i det ämnet. Diagrammet visar överst den skola i respektive ämne som har högst positiv utveckling från grundskolan till gymnasiet. Därefter kommer den skolan som har näst högst positiv utveckling och så vidare. Det behöver alltså inte vara samma skola i alla ämnen som har högst positiv utveckling, näst högst och så vidare. Elever med tillfälliga personnummer samt utan studiebevis eller gymnasieexamen efter fyra år ingår ej i diagrammet.

⁷ En genomsnittlig uppgång eller nedgång på exempelvis 0,1 i ett ämne motsvarar alltså en tiondels betygssteg mellan till exempel F och E, D till C eller B till A.

Bilaga 1. Förkortningar av ämnen/ämnesgrupper.

BL	Bild
EN	Engelska
HKK	Hem- och konsumentkunskap
IDH	Idrott och hälsa
MA	Matematik
M2	Moderna språk
ML	Modersmål
MU	Musik
BI	Biologi
FY	Fysik
KE	Kemi
NO	Naturorienterande ämnen (BI, FY, KE)
GE	Geografi
HI	Historia
RE	Religionskunskap
SH	Samhällskunskap
SO	Samhällsorienterande ämnen (GE, HI, RE, SH)
SL	Slöjd
SV	Svenska
SVA	Svenska som andraspråk
TK	Teknik
VALBARA	Modersmål (ML) och Moderna språk (M2)
PREST	Praktisk-estetiska ämnen (BL, HKK, IDH, MU och SL)

Bilaga 2. Betygsresultaten på skolnivå.

Årskurs 9, Kommunala skolor i Malmö, läsåret 2024/25.

Skola	Antal elever	Andel (%) elever som uppfyllt betygskriterierna i alla ämnen	Andel (%) elever behöriga till yrkesprog.	Genomsnittligt meritvärde (17 ämnen)
Apelgårdsskolan 7–9	27	37,0	70,4	199,1
Augustenborgsskolan	73	60,3	79,5	215,0
Bergaskolan	140	78,6	88,6	253,3
Bäckagårdsskolan	56	89,3	~100	273,9
Dammfriskolan	81	55,6	77,8	222,0
Elinelundsskolan	89	74,2	80,9	233,5
Fågelbacksskolan	202	78,2	88,1	237,3
Gottorpskolan	195	73,8	87,2	242,6
Hermosdalsskolan	49	53,1	71,4	214,3
Höjaskolan	60	58,3	80,0	219,4
Johannesskolan	47	42,6	68,1	187,9
Klagshamnsskolan	83	91,6	~100	254,5
Kroksbäcksskolan	46	37,0	71,7	197,8
Lindeborgsskolan	128	63,3	81,3	219,7
Lindängeskolan	69	59,4	76,8	209,4
Linnéskolan	119	79,0	90,8	254,7
Malmö Idrottsgrundskola	164	95,7	~100	269,4
Mellanhedsskolan	112	69,6	75,0	244,6
Mellersta Förstadsskolan	138	68,8	87,0	229,9
Munkhätteskolan	65	67,7	86,2	229,3
Möllevångsskolan	71	35,2	59,2	186,2
Neptuniskolan	170	64,7	77,1	232,9
Oxievångsskolan	161	62,7	80,1	220,6
Pilbäcksskolan	96	79,2	90,6	254,3
Rosengårdsskolan 7–9	23	78,3	~100	230,4
Rådmansvångens skola	53	67,9	83,0	219,8
Rönnenskolan	77	31,2	61,0	201,9
Sofielundsskolan	69	47,8	68,1	189,6
Sorgenfriskolan	73	68,5	78,1	229,9
Stenkulaskolan	55	54,5	70,9	197,2
Söderkullaskolan	138	60,1	76,1	215,2
Toftanässkolan	111	71,2	88,3	229,8
Videdalsskolan	107	72,9	90,7	244,7
Värner Rydénsskolan 7–9	38	36,8	78,9	160,9
Örtagårdsskolan 7–9	24	70,8	70,8	211,1

Källa: Skolverket.

Not: Om antalet ej behöriga är 1–4, så visas andelen behöriga som ~100. Exklusive skolor med färre än 10 elever i årskurs 9.